



MEMORIA DESCRIPTIVA

que se acompaña

a la solicitud de

una patente de INVENCION por veinte años en España

a favor de

Señores VILLANUEVA Y ZARAUZA, sociedad domiciliada en ORENSE,

por

" UN DISPOSITIVO DE CIERRE AUTOMÁTICO PARA VOLQUETES ".

-o-o-o-o-o-o-

Varios son los mecanismos existentes ideados para la maniobra de los volquetes, tanto para los que basculan lateralmente como los que lo efectúan hacia atrás ; pero si bien muchos de ellos son aceptables desde el punto técnico, no puede decirse otro tanto de su costo, sobre todo para poder aplicarlos a volquetes de precio reducido.

Las dificultades y molestias presentadas en la descarga de escombros transportados en una camioneta automóvil económica y sin basculamiento, nos hicieron pensar en la conveniencia de reducir al menor tiempo posible y de una manera cómoda para el conductor, la descarga de aquellos.

El dispositivo que nos pareció apropiado para ello, y que no hemos visto aplicado hasta la fecha, es el que representamos en el dibujo que se acompaña.

DISPOSITIVO

Este consta de un soporte o pequeño chasis S de forma rectangular ( el que hemos aplicado a nuestro volquete es de unos 220 milímetros de alto por 70 milímetros de ancho ), de



palastró de hierro. Por un orificio en cada cara vertical del mismo pasa horizontalmente un cerrojo p que forma cuerpo con la palanca acodada P, maniobrada por el propio conductor del vehiculo, sin tener que descender de su asiento, en el momento de las descargas. El cerrojo está bajo la acción constante de un resorte helizoidal R que tiende a correrlo hacia la derecha (en el dibujo) en virtud de una clavija m. En la parte posterior del soporte S hay un hierro en ángulo a cuya aleta horizontal está recortada ( proyección horizontal en el dibujo ) en forma de plano inclinado, de modo que cuando la palanca P de maniobra esta en la posición P<sub>1</sub> el cerrojo p está corrido totalmente hacia la derecha ( posición de cierre ) en virtud de la fuerza del resorte R. A medida que se hace pasar la mencionada palanca de la posición P<sub>1</sub> a la P<sub>2</sub>, el repetido cerrojo retrocede, por hacerlo así la palanca P al recorrer la curva ó línea de escotadura dibujada, hasta llegar a la posición P<sub>2</sub>, en cuyo momento el cerrojo sale de la presilla Q ( de puntos en el dibujo ), que en Q la representamos sujeta a unos traveseros de los extremos de las soleras del volquete, por medio del hierro en ángulo b. Entonces, al dejar de estar detenida la presilla, la acción de la gravedad sobre el volquete, hace bascular a este hacia atrás, girando este al rededor de un eje E por medio de unos mojinetes D fijos cada uno a una de las mencionadas soleras. Este eje está sostenido por un montante o pie derecho M en cada larguero del chasis del automóvil, estando cada montante sujetado fuertemente por una tornapunta T al citado chasis del vehiculo.

A fin de que el volquete no golpee esta parte del au-



tomóvil, el basculamiento se halla limitado por dos cadenas G ( una de cada larguero ).

Una vez el volquete queda libre de la carga, el conductor del mismo poniendo la palanca P vertical, no tiene más que incorporarse un poco de su asiento, y con la mano en el asa A, hace descender nuevamente el extremo del volquete para que recobre la horizontalidad. Al descender dicho extremo, la presilla Q, encorvada en su extremidad inferior, empuja horizontalmente al cerrojo p ( cuya punta está cortada a bisel ) hacia la izquierda, comprimiendo el resorte R hasta que el orificio de la presilla esté en frente del cerrojo tantas veces citado; en ese momento, el resorte R que estaba comprimido, al dilatarse, lo corre instantáneamente y queda automáticamente sujeta la caja del volquete. El conductor no tiene ya más que afianzar la palanca de maniobra, acabándola de llevar a la posición extrema P<sub>1</sub>.

De modo, pues, que el basculamiento con carga, se consigue con la palanca P y el peso de aquella ; y el cierre, una vez el volquete está descargado, el cierre es automático desde que se impulsa hacia bajo la caja para que tome la posición horizontal.

En esta posición, queda apoyada sobre el soporte S por medio del hierro de ángulo b ( posición representada por puntos ).

- N O T A -

Se reivindica en esta patente como elementos principales y característicos del objeto sobre que recae :

1ª. - El conjunto del cierre automático con su presilla, (curvada en su extremo), que, al descender, empuja al cerrojo, este comprime el resorte que la hará correr después en sentido contrario para producir el cierre automático en el momento de



presentarse su orificio delante de dicho cerrojo.

2º. - En la apertura del cierre, la escotadura en forma de plano inclinado, para que, en la posición extrema se suelte la presilla y tenga lugar el basculamiento del volquete.

3º. - Se reivindica por último, como objeto sobre el que ha de recaer la patente de INVENCION que se solicita por veinte años en España,

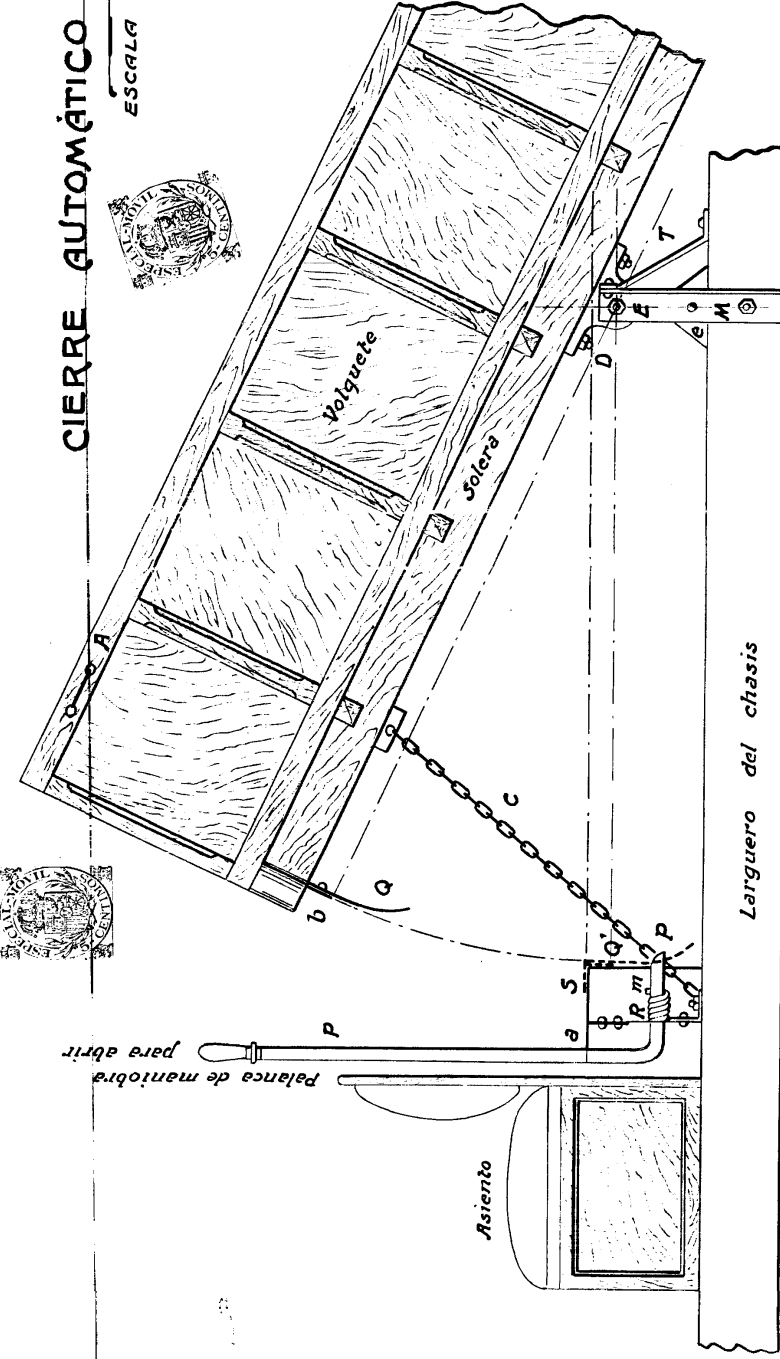
" UN DISPOSITIVO DE CIERRE AUTOMÁTICO PARA VOLQUETES ".

Todo según queda expuesto en esta Memoria que consta de cuatro hojas escritas á máquina por una sola cara y planos que la acompañan.

Madrid 12de May. de 1925.

# CIERRE AUTOMÁTICO PARA VOLQUETES

ESCALA 1:10



Palanca de manobra para abrir

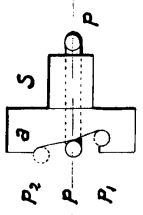
Asiento

Larguero del chasis

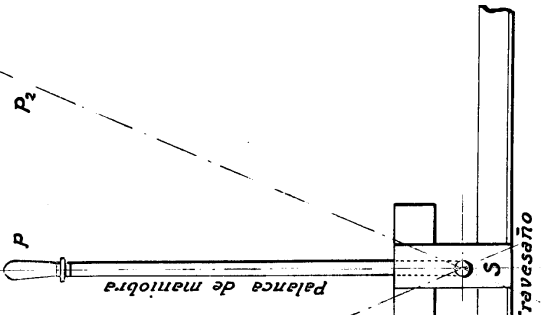
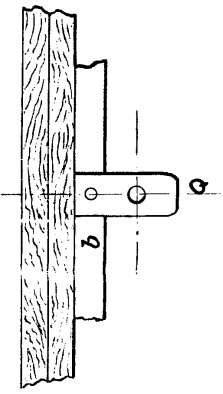
Volquete

Jalera

- PROYECCION HORIZONTAL -



- PRESILLA DE FRENTE -



Orense 30 de Abril - de 1925.  
El Interesado.

*Alfonso y Farago*