

93524



93524

MEMORIA DESCRIPTIVA

que se acompaña a

la solicitud de un

MODELO DE UTILIDAD, por veinte años en ESPAÑA, a favor de
DON VICENTE CAMPOS NOVELLA, de nacionalidad española, con
residencia en VALENCIA, calle de Velazquez, núm. 6

por

"CONJUNTO TAPA-ASIENTO, PERFECCIONADO, PARA WATER"



93524

5 La invención a que se refiere la presente Memoria constituye una novedad industrial, con características y ventajas que la hacen merecedora del privilegio de explotación exclusiva que por ella se solicita, de acuerdo con las prescripciones del Estatuto vigente sobre Propiedad Industrial, de fecha 26 de Julio de 1.929, texto refundido publicado el 30 de Abril de 1.930.

10 Como en tantas otras facetas de la industria, la aceptación universal de los plásticos como materia prima de fabricación ha venido a significar en la elaboración de conjuntos de cobertura para inodoros perfeccionamientos decisivos que abarcan, desde las ventajosas cualidades específicas de las nuevas materias, a la realización de articulaciones entre cuerpos, capaces de efectuar su función por medios elementales, en otro tiempo objeto de sistemáticos deterioros y en la actualidad compendio de sencillez y acabado perfecto.

15 Desde antiguo, la relación de movimiento existente entre la tapa y el asiento de un water queda establecida, como no es preciso resaltar, mediante la aplicación de bisagras metálicas fijadas a las zonas articulables, en disposición multiforme, y generalmente externas, cuyo funcionamiento está condicionado a periódicos engrases o pulidos como consecuencia de la humectación natural que reciben por limpieza, gracias a su sistemático enrobinamiento y a la acumulación de suciedad sobre los dispositivos de engranaje.

20 Vamos a describir como objeto de la presente solicitud, según se desprende del enunciado, un conjunto tapasiento, perfeccionado, para water.

30 Fundamentalmente, es de aquellos que presentan la

93524



35 superficie inferior de sus cuerpos componentes dotada de amon-
tiguadores elásticos convenientemente distribuidos y se ca-
racteriza por el hecho de establecer que la fijación del
asiento a la plataforma posterior de anclaje prevista en la
taza del water, esté constituida por un cuerpo rectangular
hueco, independiente, desmontable y cubierto superiormente
por una superficie de línea mixta, a la altura de cuya curva
central presenta practicados, sobre los lados menores opues-
tos, orificios provistos de un paso de rosca que se enfren-
tan y quedan en adyacencia, respectivamente, con forámenes
40 de semejante radio previstos transversalmente en la zona
extrema posterior del asiento, a cuyo efecto presenta prac-
ticado un corte transversal que permitirá el montaje de di-
cho cuerpo de fijación, sobre el que el asiento presenta mo-
vimiento de giro en virtud de sendos pasadores internos que,
45 atravesando simultáneamente los orificios de que constan
ambos cuerpos, actúan de eje de rotación por introducción
de la parte media de su vástago en el paso roscado previsto
en los lados menores del cuerpo de fijación, cuya superficie
abierta aparece dotada periféricamente de una cornisa inter-
na truncada por la zona central para permitir y facilitar
50 el deslizamiento axial de elementos complementarios de an-
claje que, apoyándose en aquella, establecen, por medios
conocidos, un ajuste universal del conjunto a la plataforma
posterior de loza.
55

Otra característica del modelo consiste en dotar
los ángulos posteriores de la tapa de sendas acanaladuras
axiales, provistas de orificios roscados, a las cuales se
acoplan, fijándose mediante pasadores, apéndices convenien-
60 temente angulados, flexibles, desmontables y dotados en su



65

zona extrema libre respectiva de un pivote transversal apto para introducirse en los orificios practicados en el extremo posterior de los lados del asiento, estableciéndose una articulación común a ambos cuerpos que otorga giro independiente y desmontaje potestativo a la tapa del inodoro; habiéndose previsto situar los amortiguadores elásticos correspondientes en receptáculos adecuados que en la zona inferior del asiento aparecen dotados de nervios transversales tangentes a la propia superficie.

70

La realización práctica de la idea expuesta está representada en los dibujos que ilustran la presente Memoria, en los cuales podemos observar detalles de la configuración general de los cuerpos constitutivos del modelo y aspectos de su montaje y articulación entre sí:

75

80

La figura 1ª, corresponde a una sección longitudinal, del cuerpo de fijación -1- del asiento a la superficie de la loza; a una vista de la planta inferior de dicho cuerpo y a una sección transversal del mismo. Obsérvense, los orificios roscados -2- de que consta, practicados en los laterales menores opuestos, aptos para recibir los pasadores marcados con -3-; la cornisa periférica interna -4- truncada por la zona central, y la superficie superior de cobertura -5-, de línea mixta, a la altura de cuya curva central se hallan practicados los orificios -2-.

85

90

La figura 2ª, nos ofrece una vista en planta del asiento propiamente dicho, en el cual se han previsto receptáculos adecuados -6- para los amortiguadores elásticos correspondientes. Como puede apreciarse, la zona posterior de este cuerpo presenta practicado un corte transversal -7- para permitir el acoplamiento del cuerpo de fijación -1-,

93524



cuyos orificios roscados -2- se enfrentan y quedan en adyacencia, respectivamente, con forámenes -8-, de semejante radio, practicados en el extremo lateral -9- del asiento, cuyo perfil aparece asimismo representado.

. 95

La figura 3ª, representa una vista, en planta, de la tapa del inodoro, cuyos ángulos posteriores se nos muestran provistos de sendos apéndices -10-, convenientemente angulados, que se acoplan en acanaladuras mediante pasadores -11-. La zona extrema libre de los apéndices -10- aparece dotada de pivotes transversales -12-, aptos para introducirse en los orificios -8- previstos en el extremo de los laterales -9- del asiento. Se aprecian, asimismo, receptáculos circulares -13- destinados a contener amortiguadores elásticos.

100

105

La figura 4ª, corresponde a una vista, de perfil, de los cuerpos acoplados entre sí. El cuerpo de fijación -1- del asiento a la loza, aparece acoplado a la zona posterior de ésta, mediante los pasadores -3- que atravesando los forámenes -8- se introducen en el paso de rosca practicado en los orificios -2-, mientras los pivotes -12- previstos en los apéndices -10- de que consta la tapa, han penetrado asimismo en los orificios -8-, estableciéndose la articulación común a tapa y asiento. El seccionado parcial anterior que representa esta figura nos permite apreciar el perfil de la tapa y la configuración de los receptáculos practicados en la superficie inferior del asiento, dotados de nervios transversales -14- en los cuales se apoya el amortiguador elástico -15- correspondiente.

110

115

120

Finalmente, la figura 5ª, nos ofrece una vista posterior del alzado del conjunto seccionada por el eje de giro. Obsérvese la disposición interna de los pasadores -3-

93524 JUN



atravesando simultáneamente los orificios -2- y -8- previstos, respectivamente, en el cuerpo -1- y en el asiento, así como la oclusión de los pivotes -12- en los orificios -8- constitutivos sustancialmente de la articulación común.

125

Como puede apreciarse, el conjunto tapa-asiento, perfeccionado, para water, está dotado de indiscutible novedad. La sencillez de sus características constructivas, complementada por las grandes facilidades de desmontaje que ofrece, impiden la acumulación de suciedad en los elementos funcionales, cuya disposición esencialmente interna coadyuva a su conservación, dotándole de una utilidad práctica sin precedentes, que supone una serie innumerable de ventajas de todo orden sobre sus similares conocidos.

130

Hecha la descripción precedente, es necesario añadir, que los detalles de realización de la idea expuesta pueden variar, sin que por ello cambie la esencia de la invención, que es la que se desprende de los párrafos que anteceden y lo que se reivindica en la siguiente

135

N O T A

140

En resumen: El Modelo de Utilidad que se solicita, ha de recaer sobre las reivindicaciones siguientes:

145

1ª.- CONJUNTO TAPA-ASIENTO, PERFECCIONADO, PARA WATER, de aquellos que presenta la superficie inferior de sus cuerpos componentes dotada de amortiguadores elásticos convenientemente distribuidos, caracterizado esencialmente por el hecho de establecer que la fijación del asiento a la plataforma posterior de anclaje prevista en la taza del water, esté constituida por un cuerpo rectangular hueco, independiente, desmontable y cubierto superiormente por una superficie de línea mixta, a la altura de cuya curva central

150

93524



155

presenta practicados, sobre los lados menores opuestos, orificios provistos de un paso de rosca que se enfrentan y quedan en adyacencia, respectivamente, con forámenes de semejante radio previstos transversalmente en la zona extrema lateral posterior del asiento, a cuyo efecto presenta practicado un corte transversal que permite el montaje de dicho cuerpo de fijación, sobre el que el asiento presenta movimiento de giro en virtud de sendos pasadores internos que, atravesando simultáneamente los orificios de que constan ambos cuerpos, actúan de eje de rotación por introducción de la parte media de su vástago en el paso roscado previsto en los lados menores del cuerpo de fijación, cuya superficie abierta aparece dotada periféricamente de una cornisa interna truncada por la zona central para permitir la introducción y facilitar el deslizamiento axial de elementos laminares complementarios de anclaje que, apoyándose en aquella, establecen, por medios conocidos, un ajuste universal del conjunto a la plataforma posterior de loza.

160

165

170

175

180

2ª.- CONJUNTO TAPA-ASIENTO, PERFECCIONADO, PARA WATER, según la reivindicación primera, caracterizado esencialmente por el hecho de dotar los ángulos posteriores de la tapa de sendas acanaladuras axiales, provistas de orificios roscados, a las cuales se acoplan, fijándose mediante pasadores, apéndices convenientemente angulados, flexibles, desmontables y dotados en su zona extrema libre respectiva de un pivote transversal apto para introducirse en los orificios practicados en el extremo posterior de los lados del asiento, estableciéndose una articulación común a ambos cuerpos que otorga giro independiente y desmontaje potestativo a la tapa del inodoro; habiéndose previsto situar los

93524.8



amortiguadores elásticos correspondientes en receptáculos adecuados que en la zona inferior del asiento aparecen dotados de nervios transversales tangentes a la propia superficie.

185

3ª.- Se reivindica por último, como objeto sobre el que ha de recaer el Modelo de Utilidad que se solicita "CONJUNTO TAPA-ASIENTO, PERFECCIONADO, PARA WATER".

190

Todo tal y como queda descrito y reivindicado en la presente Memoria que consta de ocho hojas escritas a máquina por una sola cara y dibujos que se acompañan.

Madrid, 8 de Junio de 1.962

ALFONSO UNGRIA

Al. U.
1962

195

112

D. VICENTE CAMPOS NOVELLA

93524

figura 1ª figura 2ª

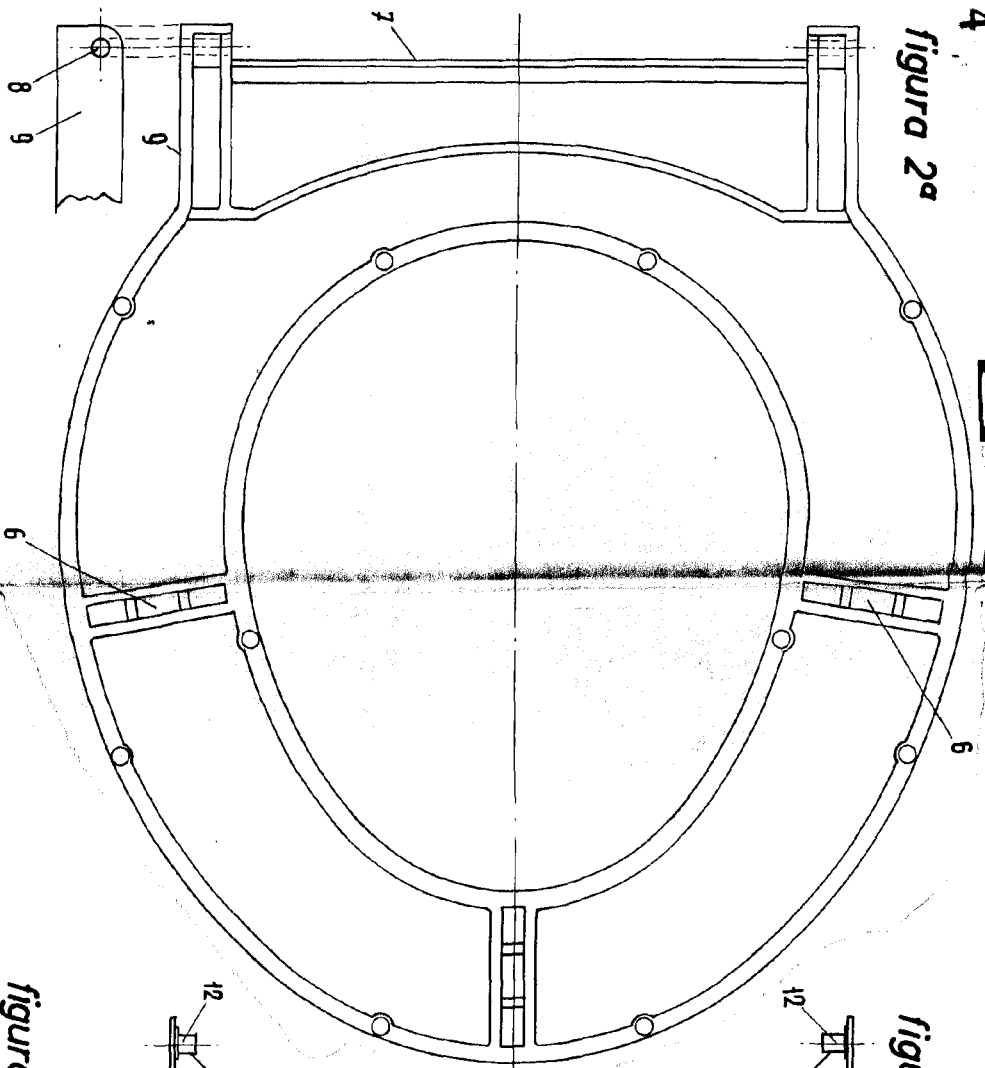
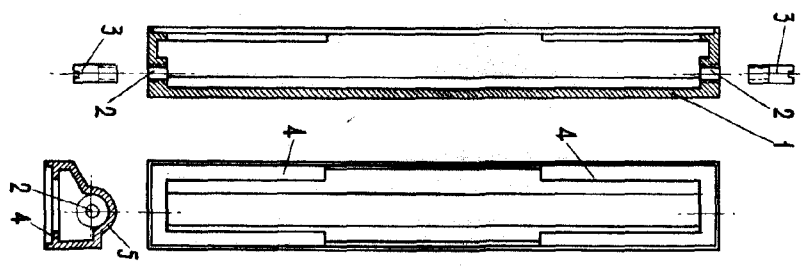


figura 3ª

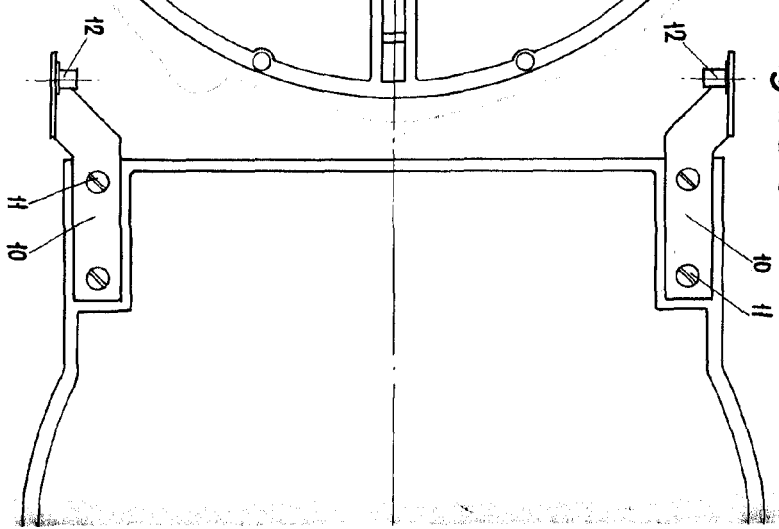
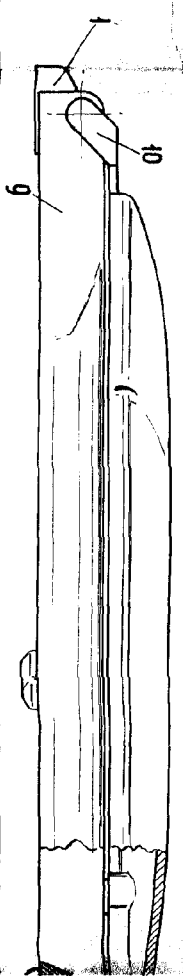


figura 4ª



93524



93524

93524

hoja única

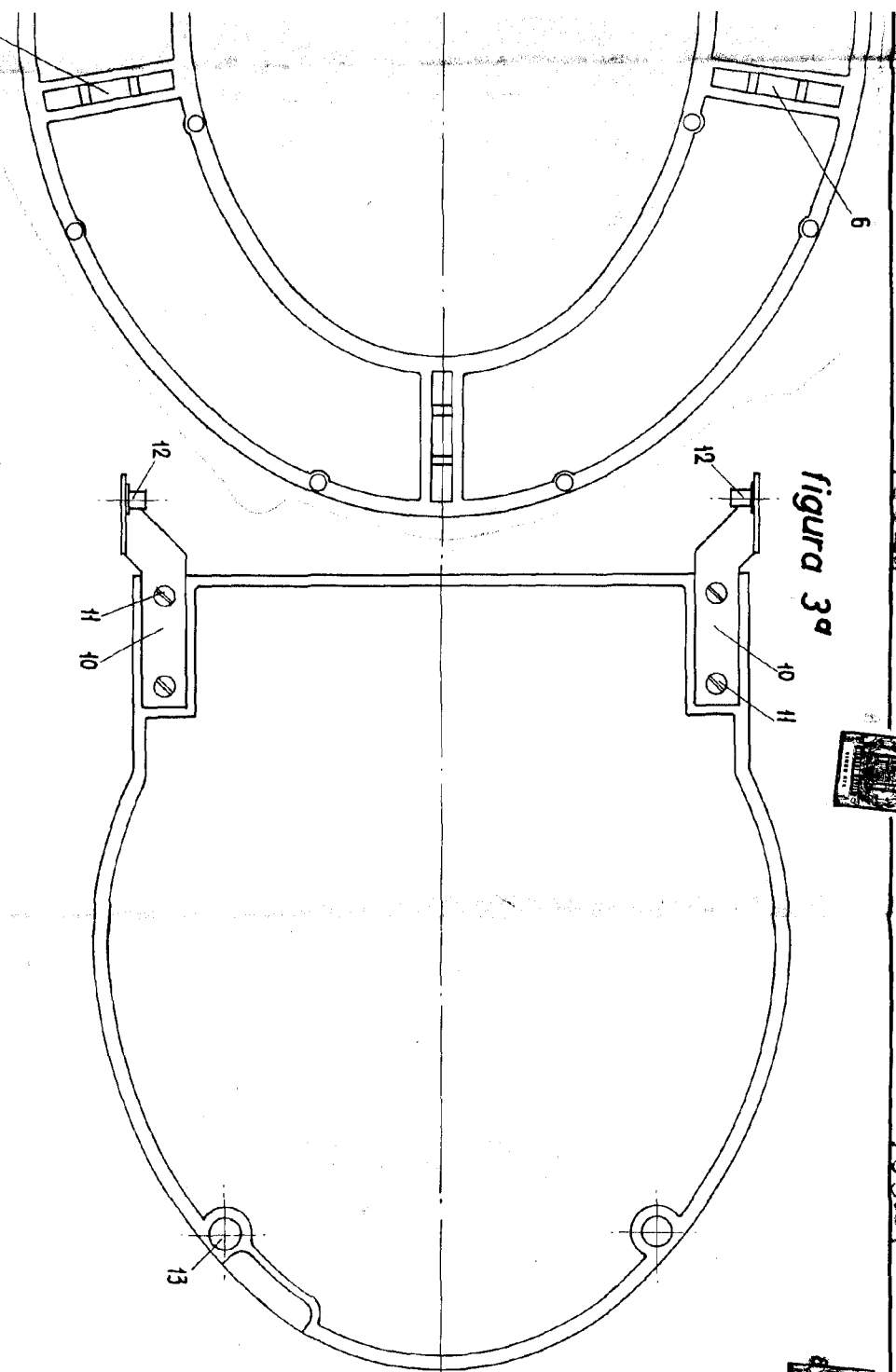


figura 3ª

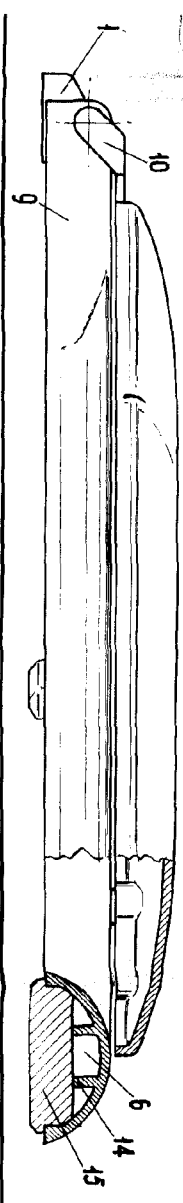


figura 4ª

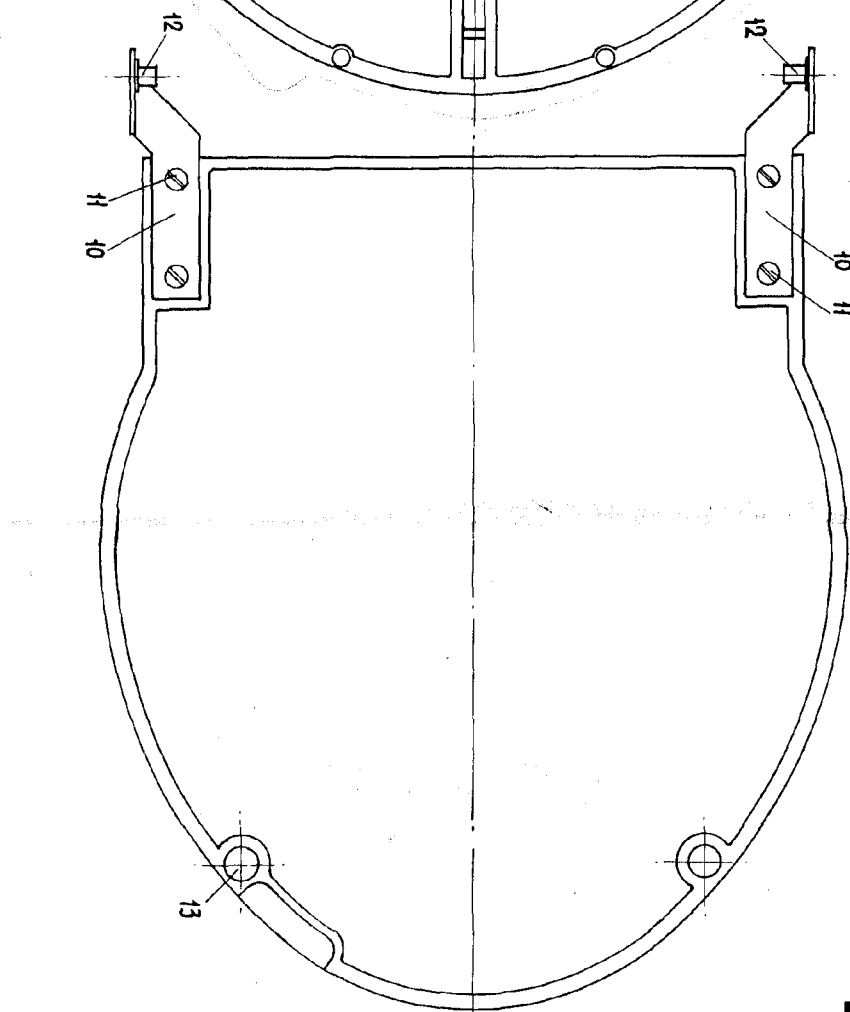


figura 5ª

ESCALA VARIABLE
 1:1000 3. DE Junio DE 1958
 S. DE Julio DE 1958
 S. DE Agosto DE 1958