

93459 -



MODELO DE UTILIDAD

Solicitantes : Don Francisco Mateo Vera y
Don Paulino Gallego Benítez.

Residencia : Madrid.- Antonio Prieto nº 56.

oooOooo

MEMORIA DESCRIPTIVA

Sobre:

"PULVERIZADOR"

oooOooo

El presente Modelo de Utilidad consiste en un -
pulverizador con dos elementos fundamentales, que son:

El recipiente para contener el líquido a pulveri-



5 ricar (1) y el mecanismo adecuado para producir la pulverización, contenido en el recipiente (21).

 En los dibujos adjuntos, a título de ejemplo no limitativo, se ilustra una forma de ejecución del invento, con referencia a los cuales:

10 Fig. 1, es una vista en corte o sección del pulverizador.

 Fig. 2, es un alzado lateral del mismo pulverizador, y

 Fig. 3, una vista en planta.

15 El recipiente (1) tiene una importancia secundaria y, por tanto, no vamos a describirlo, por ser su objeto simplemente el descrito; es decir, contener el líquido a pulverizar.

20 El recipiente (21) consiste en los siguientes elementos que a continuación describimos, explicando su funcionamiento:

 Al empujar la palanca (2) hacia dentro del aparato, aquella gira sobre un eje fijo (4), apoyado por sus extremos en las paredes del recipiente o carcasa (21) produciendo un movimiento ascensional en el extremo opuesto (13), en forma de horquilla. Los agujeros (13) llevan alojadas las pestañas de la pieza (17) que, a guisa de biela ahorquillada y mediante un taladro inferior, se aloja, a su vez, en las parte inferior del cuerpo (15) que, siguiendo el movimiento iniciado, se eleva también, empujando hacia arriba el émbolo elástico que encierra el

25

30

934597



cilindro (14).

El tubo (16), es solidario del émbolo últimamente descrito y solidario también del cuerpo (15), y ambos, naturalmente, se mueven al unísono. La parte superior del tubo (16) lleva un ensanche (primero cónico y después -
35 cilindrico) en donde se aloja una válvula (12) de la misma forma geométrica, pero con el diámetro cilíndrico menor.

Esta válvula, normalmente y cuando el aparato está en reposo, cierra el tubo (16) mediante un muelle de extensión (11) situado en su parte superior. Al elevarse el émbolo (15), esta válvula se cierra, porque la obliga la presión del líquido de la parte superior, abriéndose al descender el émbolo (15), para admitir más líquido, -
40 como explicaremos más adelante. El muelle (11) se apoya en su parte superior en el disco (10), que, como se aprecia en el detalle, lleva unos taladros dispuestos de tal modo que permiten el paso del líquido a pulverizar y, sobre este disco está situado el muelle de extensión (9) -
45 que sirve para volver a su posición inicial todo el mecanismo una vez haya cesado la presión que le puso en accionamiento. En la parte superior, el líquido tiene salida - por la válvula (8), alojada en las mismas condiciones que la descrita (12) y con su muelle de extensión (7), encerradas en el casquillo (5), taladrado en el centro de la
50 cara en donde se apoya dicho muelle y que da salida al líquido por el disco (3) que contiene unas ranuras en forma de espiral que terminan en sendos taladros, por los cuales sale el líquido en movimiento de rotación al taladro final de la pieza (6) que encierra, mediante rosca, todas -
55
60



las piezas últimamente descritas.

65 El tubo (16) tiene, por su parte inferior, una prolongación elástica (2), que conduce el líquido desde el recipiente (1) hacia la bomba aspirante-impelente - que, realmente, constituye el elemento superior.

70 El elemento superior mediante el alojamiento (18), es solidario del tapón (19), que cierra a rosca sobre el recipiente (1), y oprimiendo entre ambos el disco central que, en su taladro, lleva perfectamente ajustado el tubo (20), con lo que dicho recipiente puede fácilmente ser renovado de su contenido.

Efectivamente, al descender el émbolo, la válvula (12) se abre, pasando el líquido a la cámara (9) y cerrándose la válvula (8).

75 Al elevar el émbolo, la válvula (12) se cierra, abriéndose la válvula (8) y expulsando el líquido pulverizado.

NOTA

80 Descrita suficientemente la naturaleza del invento y su forma de realización práctica, se hace constar que la presente memoria es susceptible de modificaciones de detalle, en cuanto no altere su esencialidad, y siendo, por tanto, lo que se solicita Modelo de Utilidad por 20 años en España, lo que se recoge en las siguientes:

85

REIVINDICACIONES



90 1ª.- Pulverizador, que se caracteriza porque comprende un recipiente con una palanca que gira sobre un eje fijo apoyado por sus extremos en el propio recipiente, produciendo un movimiento ascensional en el extremo opuesto que tiene forma de horquilla; en dicho recipiente se disponen unos orificios que llevan alojadas las pestañas de una pieza que, a guisa de biela ahorquillada y mediante un taladro inferior, se aloja, a su vez, 95 en la parte inferior del cuerpo que, siguiendo el movimiento iniciado, se eleva también empujando hacia arriba un émbolo elástico que encierra un cilindro.

100 2ª.- Pulverizador, según reivindicación precedente, que se caracteriza porque comprende un tubo con una prolongación elástica en su parte inferior, solidario del cuerpo y émbolo antes mencionado, con los cuales se mueve al unísono, y cuyo tubo lleva en su parte superior un ensanche, primero cónico y después cilíndrico, en donde se aloja una válvula de la misma forma geométrica, pero con 105 el diámetro cilíndrico menor, cuya válvula, normalmente y cuando el aparato está en reposo, cierra el tubo citado mediante un muelle de extensión situado en su parte superior; al elevarse el émbolo, esta válvula se cierra, obligada a ello por la presión del líquido de la parte superior, abriéndose al descender el émbolo, para admitir más líquido. 110

115 3ª.- Pulverizador, según reivindicaciones anteriores, que se caracteriza porque el muelle de extensión se apoya en su parte superior en un disco que lleva unos taladros que permiten el paso del líquido a pulverizar y so-

93459 1



bre este disco se sitúa un muelle de extensión, que sirve para volver a su posición inicial todo el mecanismo una vez cesada la presión que le puso en accionamiento.

120

4ª.- Pulverizador, según reivindicaciones anteriores, - que se caracteriza porque comprende una válvula en la parte superior, alojada en las mismas condiciones que la antes reivindicada y con su muelle de extensión, encerradas en un casquillo, taladrado en el centro de la cara donde apoya dicho muelle y que dá salida al líquido por un disco que contiene unas ranuras en forma de espiral que terminan en sendos taladros, por los cuales sale el líquido en movimiento de rotación al taladro final de la pieza que encierra, mediante rosca, todas estas piezas.

125

130

5ª.- Pulverizador, según reivindicaciones anteriores, - que se caracteriza, porque el elemento superior, recipiente que contiene el líquido a pulverizar, es solidario de un tapón, mediante un alojamiento, que cierra a rosca sobre el recipiente y ambos oprimen el disco central que, en su taladro, lleva perfectamente ajustado el tubo, con lo que fácilmente puede renovarse el contenido de dicho recipiente.

135

140

6ª.- "Pulverizador"; según queda sustancialmente descrito en la presente memoria, que consta de seis páginas mecanografiadas por una sola cara y se representa en los dibujos adjuntos.

Madrid, - 2 JUN. 1962

EMILIO GUILL SIRVENT
P. P.



93459

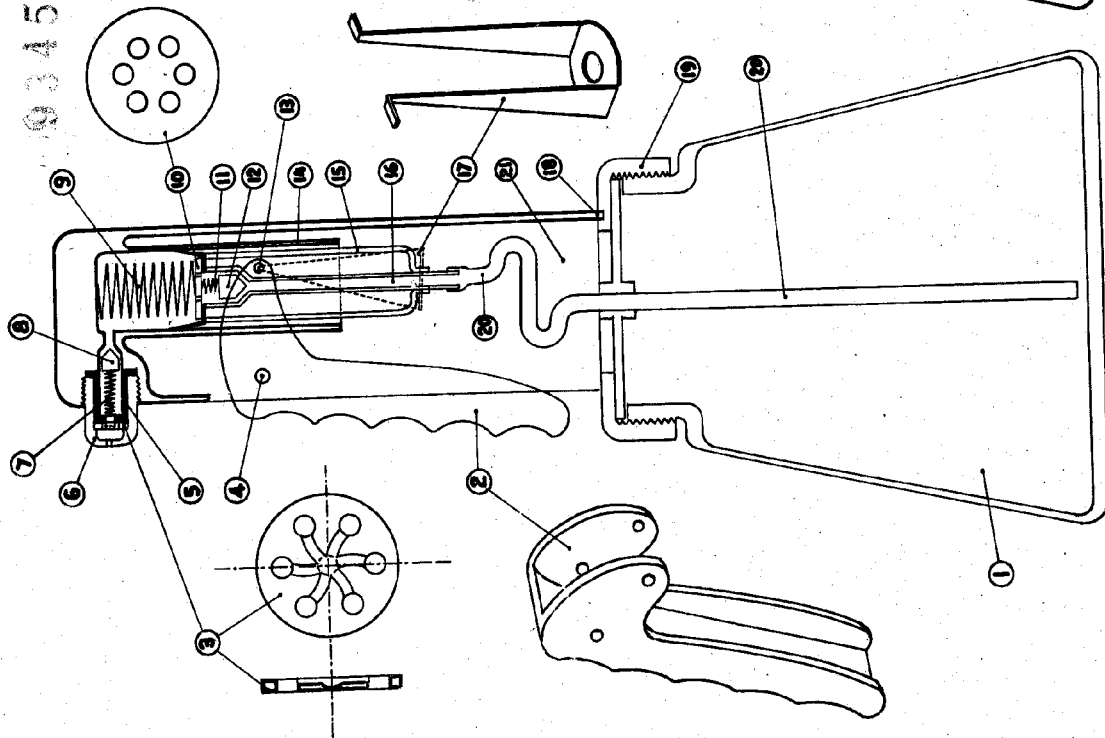


FIG. 1

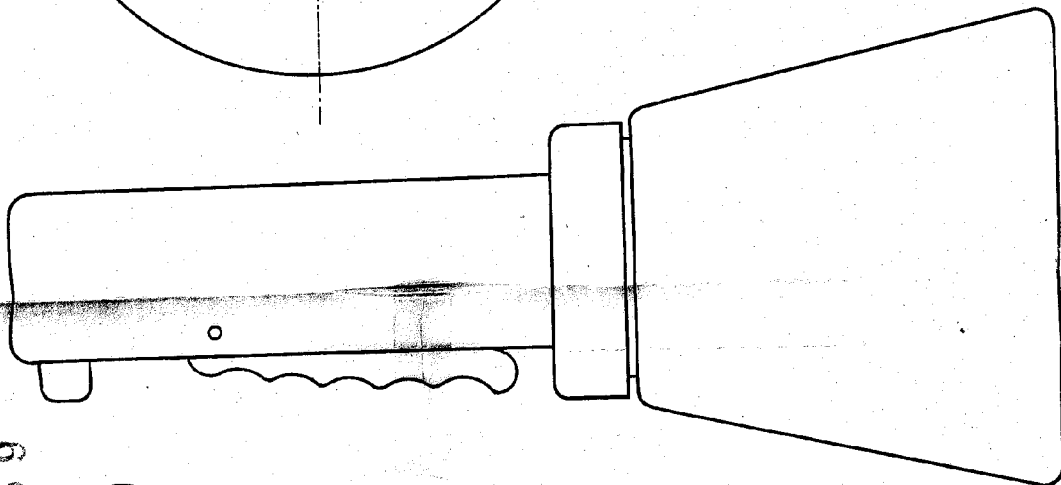


FIG. 2

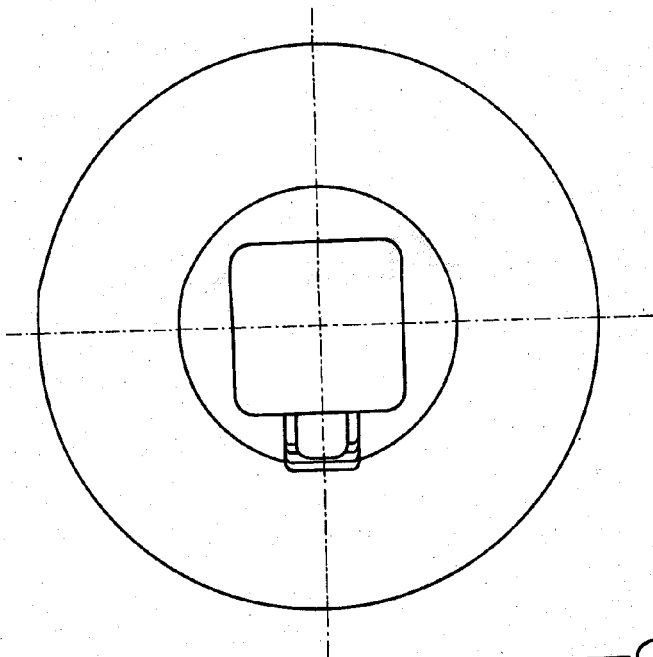


FIG. 3

MADRID, 2 JUN 1962
FRANCISCO MATEO VERA Y
PAULINO GALLEGOS BENÍTEZ
P.P.