



93455

- 1 -

MEMORIA DESCRIPTIVA

que se acompaña

a la solicitud de

un MODELO DE UTILIDAD, por veinte años en España, a favor de DR. DON RAMON y DON NORBERTO NAVARRO BOTE-LLA, de nacionalidad española, residentes en ELDA (Alicante), General Jordana, 7,

por:

"UN PISO LIGERO PERFECCIONADO PARA EL CALZADO".

93455

5 La invención a que se refiere la presente memoria, constituye una novedad industrial, con características y ventajas que la hacen merecedora del privilegio de explotación exclusiva que por ella se solicita, de acuerdo con las prescripciones del Estatuto vigente sobre Propiedad Industrial de 26 de Julio de 1929, texto refundido, publicado el 30 de Abril de 1.930.

10 El presente registro de Modelo de Utilidad concierne como su enunciado indica, a un piso perfeccionado para calzado, de acuerdo con la descripción detallada que del mismo se realiza, debiendo interpretarse siempre este concepto en su mas amplio sentido y nunca en limitativo.

15 Este resultado industrial mejora notablemente todo cuanto sobre el particular se conoce y utiliza actualmente, tanto por su sencillez constructiva, como de aplicación, resistencia, duración, estética y economía.

El piso cuyo registro se preconiza, está constituido por una plataforma creada en caucho macizo, de alta resistencia a la abrasión, y del mismo grosor en toda su extensión.

20 Entre la parte posterior del piso y por su plano superior y la superficie inferior del propio zapato, se situa un tacón de cuña a base de materiales microporosos, que se fija con carácter inseparable por la acción de cualquier aglomerante coloidal y sometido a un proceso de presión hasta conseguirse la total adherencia del citado tacón de cuña interpuesto entre los
25 planos referidos.

Asimismo en lugar de cuña, podrá disponerse cualquier tipo de tacón normal, no alterando ello la naturaleza del Modelo que se pretende.

30 La altura de cada tacón será la mas conveniente en cada caso de aplicación racional.



La aplicación del citado tacón, permite el quiebre de la horma correspondiente, facilitando su manipulación.

Para mejor comprensión de este objeto, se adjunta a la presente memoria descriptiva, una hoja de planos en la que
35 a título de ejemplo, se representan todas y cada una de las partes que lo forman y relación que guardan entre si.

En la citada hoja de dibujos queda representado:

FIGURA PRIMERA.- La misma muestra una vista en planta de un piso proyectado con arreglo a los principios de la inven-
40 ción.

FIGURA SEGUNDA.- Representa una vista lateral del citado piso.

FIGURA TERCERA.- Indica una vista en alzado de un corte de zapato de tipo indeterminado y en la parte inferior y en po-
45 sición ligeramente separada, el propio piso y el tacón correspondiente a intercalar entre ambos planos mencionados.

FIGURA CUARTA.- Corresponde a una vista del zapato una vez ajustado el piso y tacón.

En las citadas figuras se aprecian las siguientes referen-
50 cias:

1.- Piso propiamente dicho, ejecutado en caucho macizo u otro material mas conveniente si así se estimase y cuya confi-
guración está determinada por plantillaje de disposición anató-
mica, pudiendo ser variable el dibujo de este piso.

55 Dicho piso presenta una gran flexibilidad.

2.- Puntera correspondiente al piso, que se encuentra si-
tuada en un plano de mayor elevación que la zona perfilada del
citado piso.

3.-Zona posterior del piso, constituido igualmente por una
60 zona transversal, de igual altura que la puntera y ambos pre-

93455

sentan en toda su superficie un granulado o disposición similar de efecto antideslizante.

65 4.- Dentados previstos por la disposición de zonas perfiladas situadas transversalmente y a todo lo largo del piso a excepción de la puntera y parte posterior del tacón.

70 Los dientes formados, presentan una ligera inclinación anterior que eventualmente se deforma a la presión y por la flexibilidad del propio material con el cual está fabricado, resultando una superficie completamente antideslizante anterior y posteriormente.

Los lados inferiores de estos perfiles presentan una serie de estrias longitudinales que colaboran en el efecto antideslizante.

75 5.- Tacón situado en la parte posterior e inferior del zapato y entre este y el plano superior del piso mencionado, cuya disposición de colocación se aprecia con todo detalle en las figuras 3ª y 4ª de la adjunta ilustración.

80 Hecha la descripción precedente, es preciso añadir que los detalles de realización de la idea expuesta, pueden variar, sin que por ello cambie la esencia de la invención que es la que se desprende de los párrafos que anteceden y se reivindica en la siguiente

N O T A

85 En resumen: El Modelo de Utilidad que se solicita, recaerá sobre las reivindicaciones siguientes:

90 1ª.- UN PISO LIGERO PERFECCIONADO PARA CALZADO, caracterizado esencialmente porque el mismo está constituido por una pieza laminar del mismo grueso en toda su extensión, de configuración anatómica, que presenta su plano superior completamente liso y el posterior dotado de una pluralidad de perfiles trans



95 versales equidistantes que forman un dentado de ligera inclinación anterior con efecto antideslizante por deformación eventual a la presión de los perfiles citados, los que presentan en sus rebordes inferiores una pluralidad de estrias longitudinales que colaboran en el citado efecto antideslizante, existiendo en la puntera y parte posterior del piso y asimismo, en posición transversal, unas zonas lisas, ligeramente granuladas y previstas a mayor altura que el plano general de los perfiles mencionados, quedando fijado permanentemente el tacón de cuña microporoso entre el plano superior del piso e inferior de la pieza de corte, lo que establece diferentes alturas, y la parte media del piso presenta por su propia flexibilidad un efecto de ajuste sobre el quiebre de la horma correspondiente.

105 2ª.- "UN PISO LIGERO PERFECCIONADO PARA CALZADO".

Todo ello tal y como se describe en la presente Memoria que consta de cinco páginas escritas a máquina y dibujos que se acompañan.

Madrid, 30 de Mayo de 1.962.

JOSE LAHIDAIGA,

93455

Fig. 1

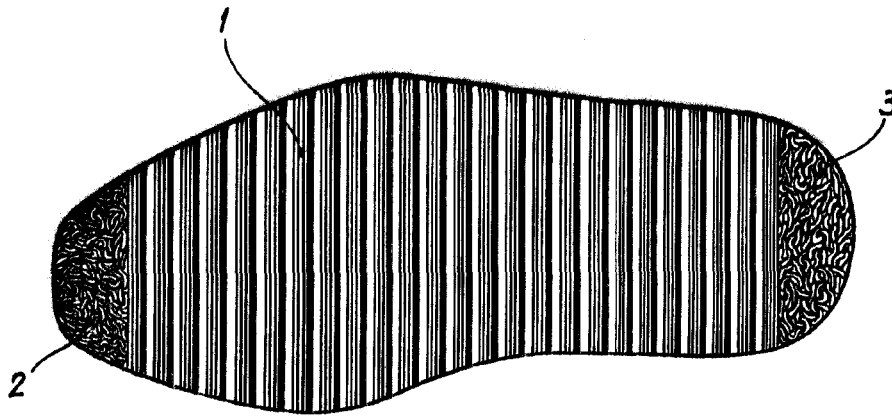


Fig. 2

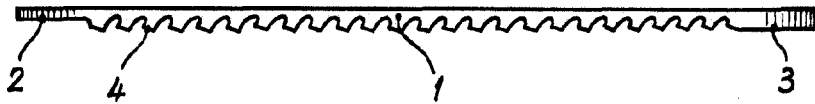


Fig. 3

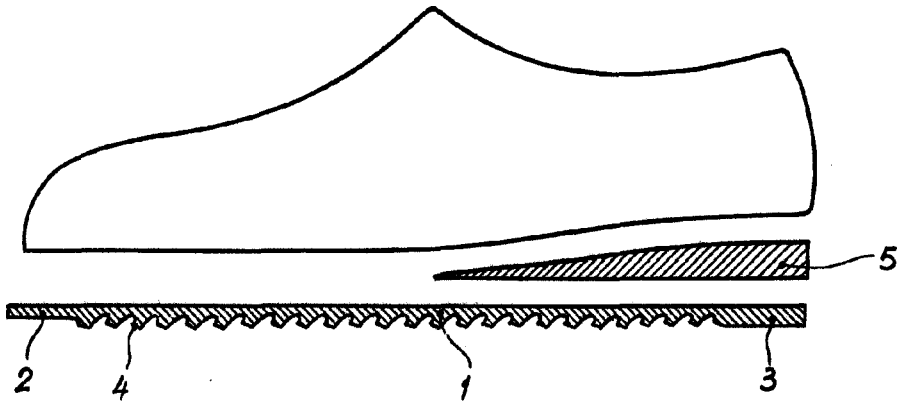
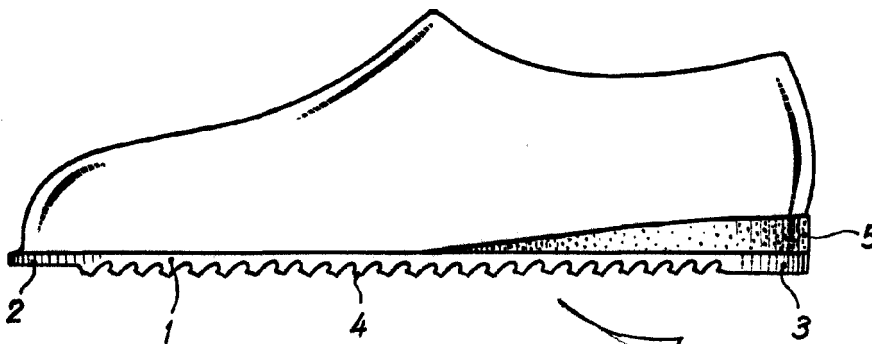


Fig. 4



Madrid, 2 de Junio de 1962.

JOSE LAHIDALGA

Escala variable.