



para una patente de invención por veinte años por «libro de ho-
jas sueltas» a saber: el «libro de hojas sueltas» en «ambos res-
pectos» (véase el dibujo).—

El invento se refiere a libros de hojas sueltas en los que las espigas alineadoras son articuladas prolongaciones de las cuales es cerrado el libro.

Por medio del invento, el cierre de estos libros de hojas que hasta ahora había tropezado con dificultades es considerablemente facilitado y se ofrece la posibilidad no solo de asegurar en el libro hojas taladradas, sino también hojas intactas.

En el objeto del invento, las prolongaciones de las espigas alineadoras, son cerradas junto con la regleta plana inferior, por medio de espigas alineadoras especiales pertenecientes a estas prolongaciones.

En este caso, la línea alineadora perteneciente a la prolon-



gación, puede ser fijamente unida con esta, o puede estar dispuesta fija en la regleta de sujeción inferior. En el primero de estos dos casos, el cierre está situado en la regleta de sujeción inferior y respectivamente en su inmediación y las hojas son provistas de agujeros alargados, para que la espiga alineadora pueda oscilar. En el segundo de los casos el cierre esta situado en el lugar de contacto de la prolongación y de la espiga alineadora fija. En ambos casos es posible construir el agujero alargado como agujero largo no hendido, de modo que las hojas no pueden ser recambiadas cuando el libro está cerrado.

Todas las espigas alineadoras pueden ser alargables, por medio de piezas de empalme para aumentar la capacidad del libro. Tambien es posible cerrar solo una de las dos prolongaciones de las espigas alineadoras con arreglo al invento, con la regleta de sujeción inferior. Ademas se pueden disponer las espigas alineadoras pertenecientes a las prolongaciones, por fuera o por dentro de las espigas alineadoras en las cuales son articuladas las prolongaciones.

Si las espigas alineadoras unidas fijamente con las prolongaciones están situadas por dentro de las otras dos espigas alineadoras podrá bastar con un agujero alargado no hendido en el cual oscilen ambas espigas alineadoras y es ventajoso dotar a las articulaciones en las que oscilan las prolongaciones, de muelles en la forma de un cortaplumas fijable, de modo que las prolongaciones sean mantenidas automáticamente en la situación de abierta y es facilitado el recambio de las hojas. También se puede preparar un enderezamiento automático de las prolongaciones disponiendo muelles entre la regleta de sujeción y las prolongaciones dobladas.

En el dibujo están representados dos ejemplos de ejecución del invento a saber:

La fig. 1, muestra un ejemplo de ejecución en vista lateral y en corte.

La fig. 2, una hoja taladrada para el nuevo libro de hojas



sueltas.

La fig. 2, el segundo ejemplo de ejecución en vista lateral parcialmente en corte y las figuras 4 y 5, son detalles.

En la fig. 1, a es la regleta de sujeción inferior del libro y b, la superior. c son las espigas alineadoras destinadas a los agujeros de alineación, hendidos. d son las prolongaciones provistas de una segunda rama e que sirve como espiga alineadora, las cuales son articuladas en las espigas alineadoras c. f es una cerradura que cierra el extremo libre de la rama e.

La hoja con arreglo a la fig. 2, muestra un agujero g, y respectivamente otros h hendidos en la forma usual, y un agujero alargado hendido i dispuesto con arreglo al invento.

En la fig. 3, las espigas alineadoras c, son fabricadas de una sola pieza con la regleta de sujeción inferior a y las espigas alineadoras c, son aquí dispuestas fijas en la regleta de sujeción inferior, de modo que no pueden tomar parte en la oscilación del estribo d.

Los extremos doblados de las prolongaciones son cortos y sirven principalmente para retener cerradas las prolongaciones.

Las figs. 4 y 5, muestran formas especiales de la articulación por medio de las cuales es evitado un retroceso elástico automático del estribo en la situación de cerrado. En la fig. 4, la sujeción se verifica por medio del muelle m, mientras que en la fig. 6, los extremos n, del estribo y de la espiga son contruidos en forma de gancho y se sujetan mutuamente.

Puede verse desde luego que en la situación representada en la fig. 1, con líneas llenas todas las hojas están aseguradas para no poderse sacar y que en cambio al hacer girar los estribos a la situación representada por líneas de trazos quedan libres enseguida los agujeros alineadores hendidos y que no hacen falta disposiciones especiales como en los aparatos conocidos, para



conducir las hojas sobre espigas de conducción especiales.

El cierre del extremo libre de la rama e, puede verificarse con cualquier aparato de cerrojo u otros medios de cierre conocidos.

También pueden las espigas alineadoras c, ser colocadas hacia adentro y las ramas libres e, hacia afuera, de modo que entonces la hoja recibiría en los extremos 2, agujeros alargados no hendidos, mientras que hacia el centro serian dispuestos los agujeros hendidos.

Seria ya conseguido un seguro si solo se dispusiera un estribo de hojas con arreglo al invento.

Las espigas alineadoras c, y correspondientemente también las ramas e, pueden ser construidas en forma prolongable en sí conocida, telescópicamente o por medio de colocación de las espigas parciales unas en otras.

El estribo d, puede recibir una sección transversal plana elíptica o de cualquier otra forma, para que cuando está situado en la posición de cierre no soporte demasiado.

Para reducir el soporte puede también estar situado en la regleta de sujeción superior.

El número de espigas alineadoras puede ser aumentado a voluntad si se trata de libros de mayor altura de hojas.

N O T A .
= = = = =

Descrito suficientemente el presente invento lo que se declara como de novedad é invención propia, con la prioridad de la solicitud de patente alemana del día 19 de Abril de 1924, con las siguientes reivindicaciones:

1ª.- Libros de hojas sueltas en el cual las espigas alineadoras son provistas de una prolongación abatible, caracterizado



6

porque estas prolongaciones son cerradas juntas con la regleta inferior de las hojas por medio de correspondientes espigas alineadoras.

2ª.- Libro de hojas sueltas según la conclusión 1ª, caracterizado porque las espigas alineadoras pertenecientes a las prolongaciones son fijamente unidas con las prolongaciones y porque los extremos libres de las espigas alineadoras cierran el libro.

3ª.- Libro de hojas sueltas según la conclusión 1ª, caracterizado porque las espigas alineadoras pertenecientes a las prolongaciones son dispuestas fijas en la regleta de hojas inferior y porque las prolongaciones con un encorvamiento mas o menos largo trabajan juntas con las espigas alineadoras fijas.

4ª.- Libro de hojas sueltas según la conclusión 1ª, caracterizado porque tanto las espigas alineadoras en las cuales es articulada la prolongación como también las espigas alineadoras con las cuales son cerradas juntas las prolongaciones, son prolongables, por medio de piezas de empalme.

5ª.- Libro de hojas sueltas según la conclusión 1ª, caracterizado porque las articulaciones en las cuales oscilan las prolongaciones de las espigas de alineación, son construidas en la forma de la articulación de los cortaplumas con hojas fijables.

6ª.- Libro de hojas sueltas según la conclusión 1ª, caracterizado porque entre el estribo de las hojas y la regleta de sujeción superior son dispuestos muelles que enderezan el estribo cuando el cierre es abierto.

7ª.- Hoja para libros de hojas sueltas según la conclusión 1ª, caracterizada porque está provista de un agujero largo no hendido y respectivamente con varios agujeros largos



no hendidos.

8.- Libro de hojas sueltas " Según está descrito y reivindicado en esta Memoria Descriptiva é ilustrado con los dibujos que a la misma se acompañan.

Consta esta memoria de seis hojas foliadas y escritas a máquina por una sola cara.

Madrid a 6 de Abril de 1924.

Leocadio López y López.

P. P.

A handwritten signature in dark ink, appearing to read "Leocadio López y López", written over a horizontal line.

Fig.1.

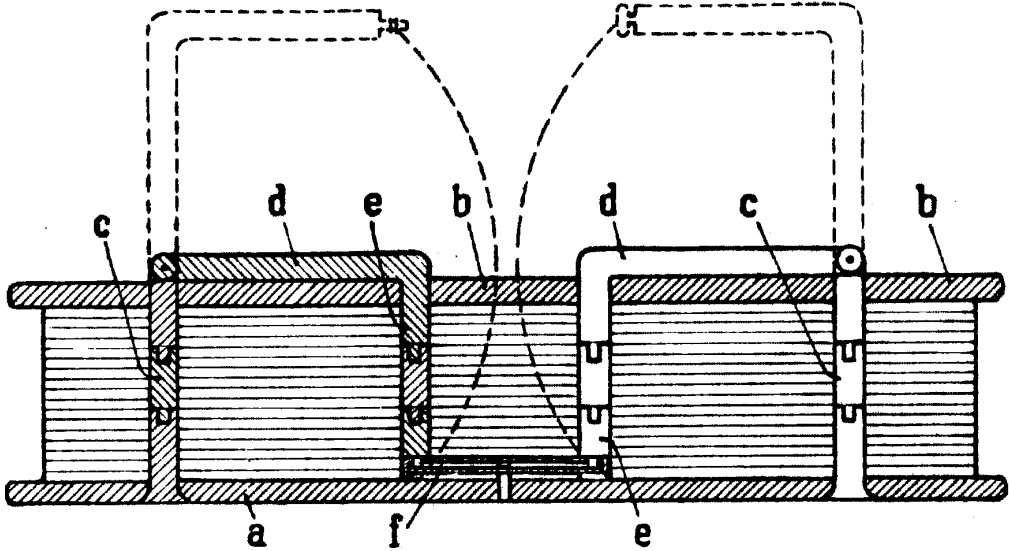


Fig.2.

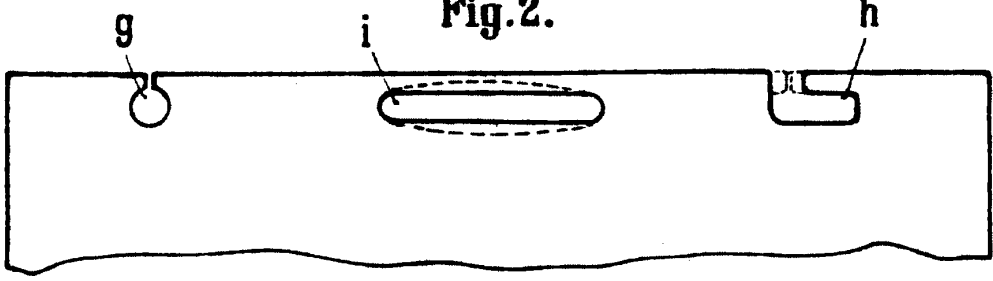


Fig.3.

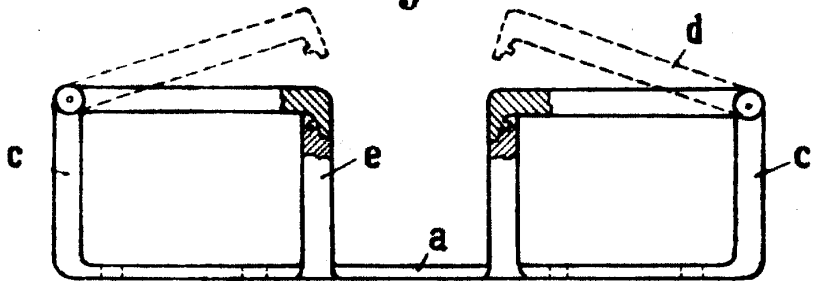


Fig.4.

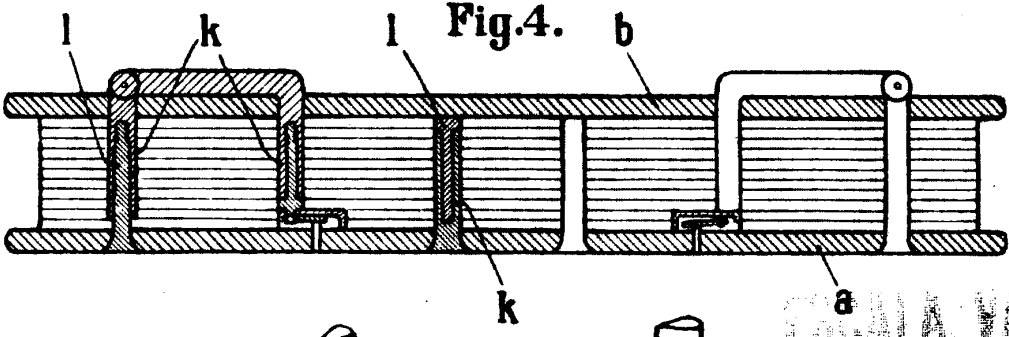


Fig.5.

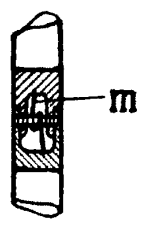
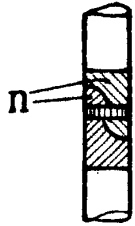


Fig.6.



COLLA MARIANI
FABBRICAZIONE
L. COLLA MARIANI

Alfonso Mariani