



93224

MEMORIA DESCRIPTIVA
que se acompaña en solicitud de
un MODELO DE UTILIDAD en ESPAÑA por VEINTE AÑOS,
a favor de D. GERARDO GONZALEZ PORRES, de nacio-
nalidad española, residente en Madrid, Mayor, 4
por "UN DISPOSITIVO PROYECTOR APLICABLE A GRIFOS"



El presente registro de Modelo de Utilidad, concierne como su enunciado indica, un dispositivo proyector aplicable a grifos, de acuerdo con la descripción detallada que de el mismo se realiza, debiendo interpretarse este concepto siempre en su mas amplio sentido y nunca en livitativo.

5.-

Este resultado industrial mejora notablemente todo sobre cuanto se conoce y utiliza actualmente, tanto por su sencillez constructiva, como de aplicación, funcionamiento, resistencia, duración, higiene y economía.

10.-

La finalidad del dispositivo cuyo registro se preconiza, es convertir la vena líquida procedente del grifo en una pluralidad de finos chorros que saliendo a la presión conveniente, permite realizar comoda y rapidamente la limpieza de vajilla y similares.

15.-

Para mejor comprensión de este objeto, se adjunta a la presente memoria descriptiva, una hoja de planos en la que a titulo de ejemplo, se representan todas y cada una de las partes que lo forman y relación que guardan entre si.

En la citada hoja de dibujos, queda representado:

20.-

FIGURA PRIMERA.— Muestra una vista longitudinal del dispositivo con arreglo a los principios de la invención y quedando representado parcialmente seccionado.

25.-

FIGURA SEGUNDA.— Indica en alzado el manguito tubular que se adapta sobre la boca correspondiente del grifo, apreciándose un despiece de los elementos constitutivos del dispositivo.

30.-

FIGURA TERCERA.— Corresponde a una vista en planta del elemento de ruptura de la vena líquida, de las rejillas filtrantes y de la guarnición terminal adaptada sobre el manguito mencionado.

35.-

En estas figuras se aprecia las siguientes referencias:

a.— Indica el manguito de ajuste en la boca del grifo. Este manguito según se aprecia en la figura 1ª del adjunto plano y en la parte lateral seccionada, está formado por un cuerpo de forma cilíndrica exteriormente, con una zona rebajada



2

3

93274

- inferior para ajuste sobre la guarnición -b- y comportando en los dos tercios superiores una pared interior, cuyo plano se forma por un plegamiento superior del propio material flexible con el cual esta constituido este cuerpo superior de ajuste.
- 40.- La parte interior es cónica y en colaboración con los vaciados que se forma por la separación de ambos planos exterior é interior, actua de elemento depresor del chorro líquido procedente del grifo.
- 45.- b.- Guarnición inferior que se ajusta a presión sobre el cuerpo superior -a- por medio del cuello -g- así mismo cilíndrico.
- c.- Placa perforada situada en la parte inferior del cuerpo citado -a-.
- 50.- Esta placa presenta una pluralidad de perforaciones -j-, que convierten a la vena líquida en finos chorros que salen a la presión conveniente.
- Dicha chapa actua de zona de ruptura del chorro del grifo, cuyo fluido en relación con la presión de salida puede ocupar la cámara formada en el interior del cuerpo -a- anteriormente señalado.
- 55.- d.- Anillo previsto en la boca interior de la guarnición -b-, ajustándose en su interior por diferencia diametral.
- e.- Rajillas acondicionadas en el anillo -d- y que actuan de elemento filtrante, tanto de residuos que pudiera contener el agua, como de la espuma que pudiera formarse por los chorros finos en su paso sobre la placa -c-.
- 60.- f.- Abiento periférico de la placa perforada -c-, situada en la parte inferior del cuerpo -a-.
- 65.- g.- Resalte anular previsto en el cuello de ajuste del cuerpo -a- sobre la guarnición inferior -b-.
- h.- Resaltes practicados en el plano interior de la guarnición -b- y que establece la retención a presión de los cuerpos superior é inferior mencionados.
- 70.- i.- Topes periféricos previstos en el plano inferior del rebaje -g- y que limitan la penetración de ajuste de los



- cuerpos -a- y -b-.
- j.- Orificios previstos en la placa -c- anteriormente descrita.
- m.- Rebajes practicados en la parte interior y lateral del
- 70.- cuerpo -b-.
- n.- Separación prevista entre ambos cuerpos -a- y -b- en su zofia de ajuste a presión, con facultad de desmontable.
- e.- Reborde inferior del terminal del cuello -g-.
- Este aparato será fabricado con cualquier clase de material
- 75.- plástico de características flexibles y elásticas, que facilita su acoplamiento sobre el grifo é impiden la rotura de las piezas de vajillas y similares que eventualmente pudieran ser golpeadas en la fase de limpieza.
- Descrita suficientemente la naturaleza del Modelo, se hace
- 80.- constar expresamente que cualquier modificación de detalle que se introduzca en el mismo, se considerará incluida dentro de esta protección entanto que no se altere ó modifique esencialmente su finalidad característica.
- NOTA.
- 85.- Por último se declaran de novedad y utilidad, las siguientes:
- REIVINDICACIONES.
- 1.- Un dispositivo proyector aplicable a grifos, caracterizado esencialmente por comprender un cuerpo tubular superior de configuración cilíndrica regular en cuyo interior y en los dos
- 90.- tercios superiores, presenta una pared de proyección cónica truncada inferiormente, creándose una cámara depresora por la separación del plano interior y exterior mencionados, ajustándose este cuerpo por su parte superior sobre la boca del propio grifo.
- 95.- 2.- Un dispositivo proyector aplicable a grifos, según la anterior reivindicación, caracterizado esencialmente porque en la parte inferior abierta del citado cuerpo, está prevista la adaptación de una placa perforada que actua de zona de ruptura de la vena líquida procedente del grifo, estando perforada esta
- 100.- placa y permitiendo la salida del fluido en una pluralidad de finos chorros y a la presión conveniente.
- 3.- Un dispositivo proyector aplicable a grifos, según las



9327 A

- 5 -

- 105.-- anteriores reivindicaciones, caracterizado esencialmente porque la parte inferior del cuerpo referido presenta una zona rebajada, de forma cilíndrica y que representa el medio de ajuste a presión sobre una guarnición inferior, presentando exteriormente el sector rebajado, una pluralidad de topes que limitan la penetración de ajuste de los cuerpos superior e inferior que forman el dispositivo.
- 110.-- 4a.--Un dispositivo proyector aplicable a grifos, según las anteriores reivindicaciones, caracterizado esencialmente porque comprende una guarnición inferior que superiormente adopta forma cilíndrica e inferiormente troncocónica, abierta por ambos extremos y que se ajusta al manguito tubular correspondiente, a presión conveniente y en forma hermética con posibilidad de desmontarse.
- 115.-- 5a.--Un dispositivo proyector aplicable a grifos, según las anteriores reivindicaciones, caracterizado esencialmente porque comprende una pieza anular que se sitúa en la boca inferior de la pieza de guarnición ajustada al cuerpo principal, comportando este anillo unas rejillas de malla apropiada que filtran el agua y eliminan la espuma formada por la salida a presión de los chorros finos mencionados, presentando esta guarnición inferior en su plano lateral interior, una diversidad de zonas rebajadas y resaltadas adecuadas para facilitar el ajuste del cuello de la pieza base superior.
- 120.-- 6a.--UN DISPOSITIVO PROYECTOR APLICABLE A GRIFOS.
- La presente memoria descriptiva, consta de cinco hojas, escritas a máquina y por una sola cara.

125.--

Madrid, 23 mayo 1962

El Agente Oficial,
P. A. El Agente Oficial de la

Propiedad Industrial.
JOSE M. TORO

P. P. *[Firma]*



Fig. 1

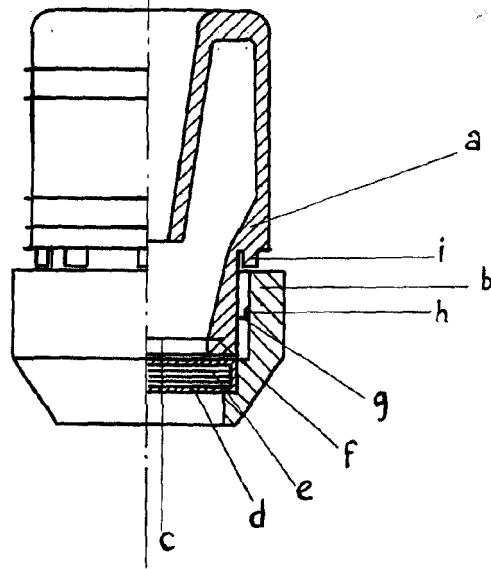


Fig. 2

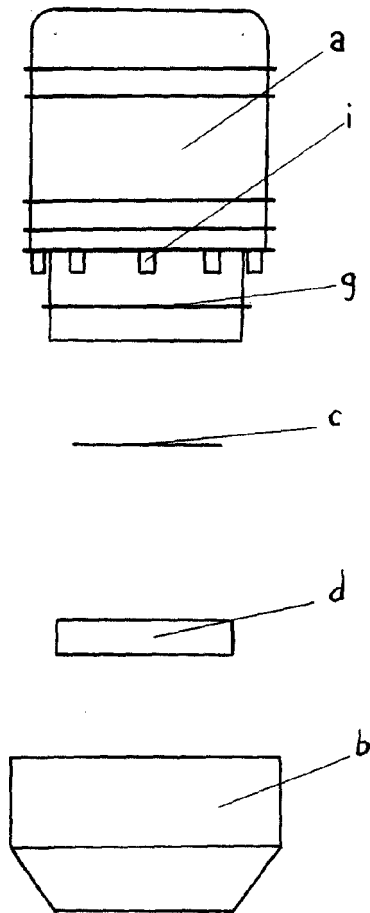
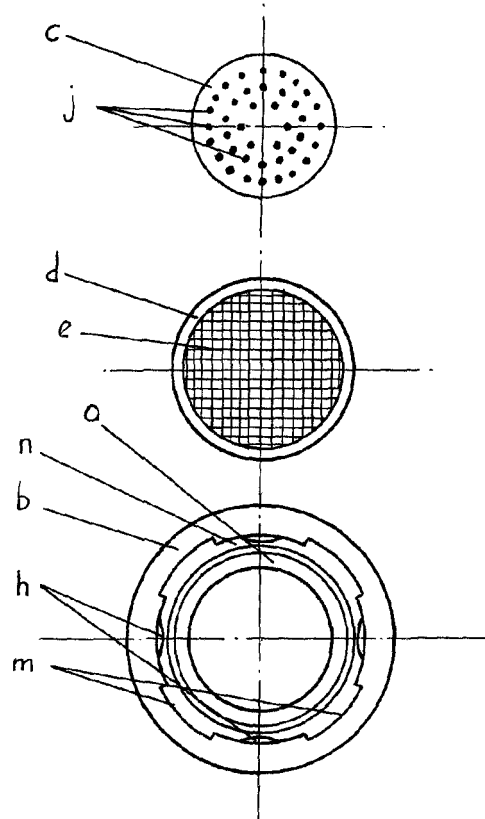


Fig. 3



Madrid 23 Mayo 1962

Gerardo P. Porres

Escala Variable