

93157-

28



93157

MODELO DE UTILIDAD

por 20 años

por "UN SOPORTE ABATIBLE PARA LA ADAPTACION DE RECEPTORES PORTATILES A AUTOMOVILES", a favor de D^a Susana Larrégola Perelegre, de nacionalidad andorrana, domiciliada en Barcelona, Industria, 330, planta 5^a.

=====

MEMORIA DESCRIPTIVA

Se refiere el presente Modelo, a un soporte destinado a la adaptación de receptores de radio portátiles al interior de automóviles y camiones, permitiendo su empleo durante los viajes, así como la utilización del aparato en el hogar o en otra parte, cuando el vehículo permanece fuera de uso.

En nuestros días se ha generalizado el empleo de radiorreceptores de pequeño tamaño que funcionan a base



de transistores alimentados por pilas, caracterizándose se los referidos aparatos por su manejabilidad y poco peso, unidos a su excelente rendimiento eléctrico.

Estas características hacen deseable la utilización de los referidos receptores también en el automóvil, particularmente durante los viajes; sin embargo, el acoplamiento fijo del aparato en el coche supone muchas horas en que su funcionamiento no se aprovecha por encontrarse en vehículo en el garage o estacionado, y por ello sería de desear el poder sacar el receptor de su instalación y emplearlo en la casa o en excursiones.

El Modelo que se describe ha sido concebido y realizado para hacer posible este propósito. Consiste en un soporte que se fija al vehículo, en el tablero de instrumentos, y lleva medios de sujeción del receptor para cuando interese el funcionamiento de éste en el automóvil y siendo fácilmente extraíble para su empleo autónomo fuera de aquel.

Para su mejor comprensión, se acompaña la presente memoria unos dibujos en los que se ilustra, a título de ejemplo, una realización del soporte de referencia, según el Modelo.

La figura 1 representa, visto en sus proyecciones diédricas, el soporte, y la figura 2 constituye una perspectiva del mismo, durante su funcionamiento y sosteniendo un receptor de radio.

El soporte consta de un cuerpo de estructura laminar, constituido por las piezas -1- central y -2- y -3-, laterales. La primera tiene forma rectangular y sus dimensiones corresponden a las del receptor que debe soportar, permitiendo la adaptación de diversos modelos y ti



pos.

Las piezas -2- y -3- tienen forma trapecial y se hallan articuladas con la primera, por los lados menores de ésta, mediante las articulaciones -4- y -5- irreversibles.

La sujeción al coche se realiza mediante unas piezas acopladas a la -1- y que al mismo tiempo aumentan su solidez. En su parte anterior, es la banda -6-, de forma longitudinal, la que presenta los salientes -7- a uno y otro lado, y en el centro de éstos, los orificios -8- sirven para su fijación mediante tornillos.

En la parte posterior, la pieza -9- forma un saliente aplanado -10-, con un orificio -11- con el mismo objeto.

La sujeción del cuerpo del aparato se verifica, por una parte, haciéndolo descansar sobre las pestañas -12- de las piezas laterales, y por otra parte, mediante las piezas -13- situadas respectivamente en cada una de las laterales. Estas -13- son semi-giratorias alrededor de un tornillo de articulación -14-, estando limitado su giro por un botón -15-, interior a un orificio coliso -16- practicado en aquéllas. Las piezas -13- son laminares y su borde interior forma un entrante -17- capaz de apoyarse y fijar un tetón o tope saliente de la superficie lateral del cuerpo del receptor, a cada lado de éste, que entra por los orificios -17'-.

De este modo, al apretar las piezas -13- queda retenido el cuerpo del aparato y asegurada su posición. Para sacarlo, se mueven las piezas -13- en sentido contrario, librando los salientes del aparato y se abren las laterales -2- y -3- y queda libre el receptor.



5 Con el objeto de evitar robos o sustracciones indeseadas de este último, se bloquea la posición de las piezas -13- gracias a una pestaña -18- que forman en su terminación y que se corresponde con otra pestaña -19- formada en las -2- y -3-, de modo que las dos se superponen cuando el aparato queda sujeto. Atravesándolas mediante un candado o tornillo que pase por un orificio -20- de aquellas pestañas, se consigue la inviolabilidad del soporte y se elimina la posibilidad de su extracción no deseada.

10

15 Para evitar que la caja del receptor sufra los efectos del rayado o movimientos inconvenientes durante su acoplamiento al soporte, la superficie interior de éste que permanece en contacto con el aparato podrá dotarse de medios que eviten aquellos efectos, disponiendo, por ejemplo, bandas o tacos de caucho u otro material elástico que constituya una superficie de apoyo para el aparato sin perjudicar o deteriorar el estado de su superficie.

20 Cuando no interesa la utilización del receptor en el automóvil y se saque del mismo, las piezas laterales -2- y -3- se plegan sobre la -1-, girándolas alrededor de sus articulaciones -4- y -5- y manteniéndolas abatidas sobre la primera, de modo que no ocupen sitio adicional. Para

25 ello, las pestañas -12- pasan a través de unos orificios -21- practicados en la pieza -1-, y las piezas -2- y -3- son mantenidas en esa posición abatida, mediante los resortes -22-, que evitan su retroceso. Sin embargo, para dar lugar a éste y por consiguiente al empleo de las piezas laterales, basta con forzar éstas ligeramente y vencer la tensión de los citados resortes, tensión que tam-

30



bién habrá que vencer para situar las laterales en la posición abatida que se ha dicho.

Correspondiendo a los orificios -8- y -11-, la pieza central -1- presenta los orificios -8'- y -11'-, para el paso de los tornillos de fijación.

Las articulaciones -4- y -5- permiten la abertura de las piezas laterales -2- y -3- según un ángulo obtuso que haga fácil la operación de colocar y extraer el aparato de su soporte.

La posición del aparato y su introducción en el soporte se limitan mediante la banda -22'- que le sirve de tope y lleva un saliente -23-, provisto de un orificio, adecuado a la conexión de la entrada de antena al aparato.

Todo cuanto no afecte, altere, cambie o modifique la esencia del soporte descrito, será variable a los efectos del actual Modelo.

N O T A.

Se reivindica como objeto de este registro por Modelo de utilidad:

1.- Un soporte abatible para la adaptación de receptores portátiles a automóviles, caracterizado porque un cuerpo de estructura laminar y formado por una pieza central rectangular y dos piezas laterales trapeziales articuladas con ella, sostienen el cuerpo del aparato mediante unas pestañas entrantes de las dos últimas y mediante unas piezas articuladas a su vez con éstas y provistas de un entrante, susceptible de aplicarse y aprisionar unos tetones salientes a ambos lados de la caja del receptor, pudiéndose fijar la posición de las últimas piezas respecto a las laterales que las soportan, mediante dos pestañas terminales respectivamente de las mismas y



susceptibles de ser atravesadas por los elementos de blo queo que harán imposible la violación del soporte y la ex tracción indeseada del receptor.

5 2.- Un soporte abatible para la adaptación de receptores portátiles a automóviles, según la reivindicación ante- rior, caracterizado porque cuando el aparato se halla fue- ra del soporte, las piezas articuladas laterales de éste se abaten contra la pieza central, siendo mantenidas en esa posición por la acción de un resorte que evita su re- 10 troceso, venciendo la tensión del mismo para dar lugar al abatimiento o levantamiento de las referidas piezas articuladas, cuya pestaña terminal pasa entonces al tra- vés de unos orificios adecuados practicados en la pieza central, realizándose la fijación de la misma mediante 15 unos orificios practicados al efecto, en correspondencia con los de unas piezas de refuerzo situadas en los mis- mos puntos.

3.- Un soporte abatible para la adaptación de receptores portátiles a automóviles según las reivindicaciones an- 20 teriores, caracterizado porque la posición del aparato y su introducción en el soporte se facilitan por un rebor- de posterior en el que se fijan los medios de conexión de la entrada de antena al receptor.

Sean cuales fueren las circunstancias que concurren 25 en la esencialidad del Modelo de utilidad definido en las anteriores reivindicaciones, cuyo objeto es:

4.- "UN SOPORTE ABATIBLE PARA LA ADAPTACION DE RECEPTORES PORTATILES A AUTOMOVILES".

30 Consta la presente memoria de siete hojas foliadas, mecanografiadas por una sola cara y de los dibujos uni- dos a la misma.

- 7 -

93157



Barcelona, veintiocho de abril de mil novecientos se-
senta y dos.

P.A. de D^a Susana Larrégola Perelegre,

c/

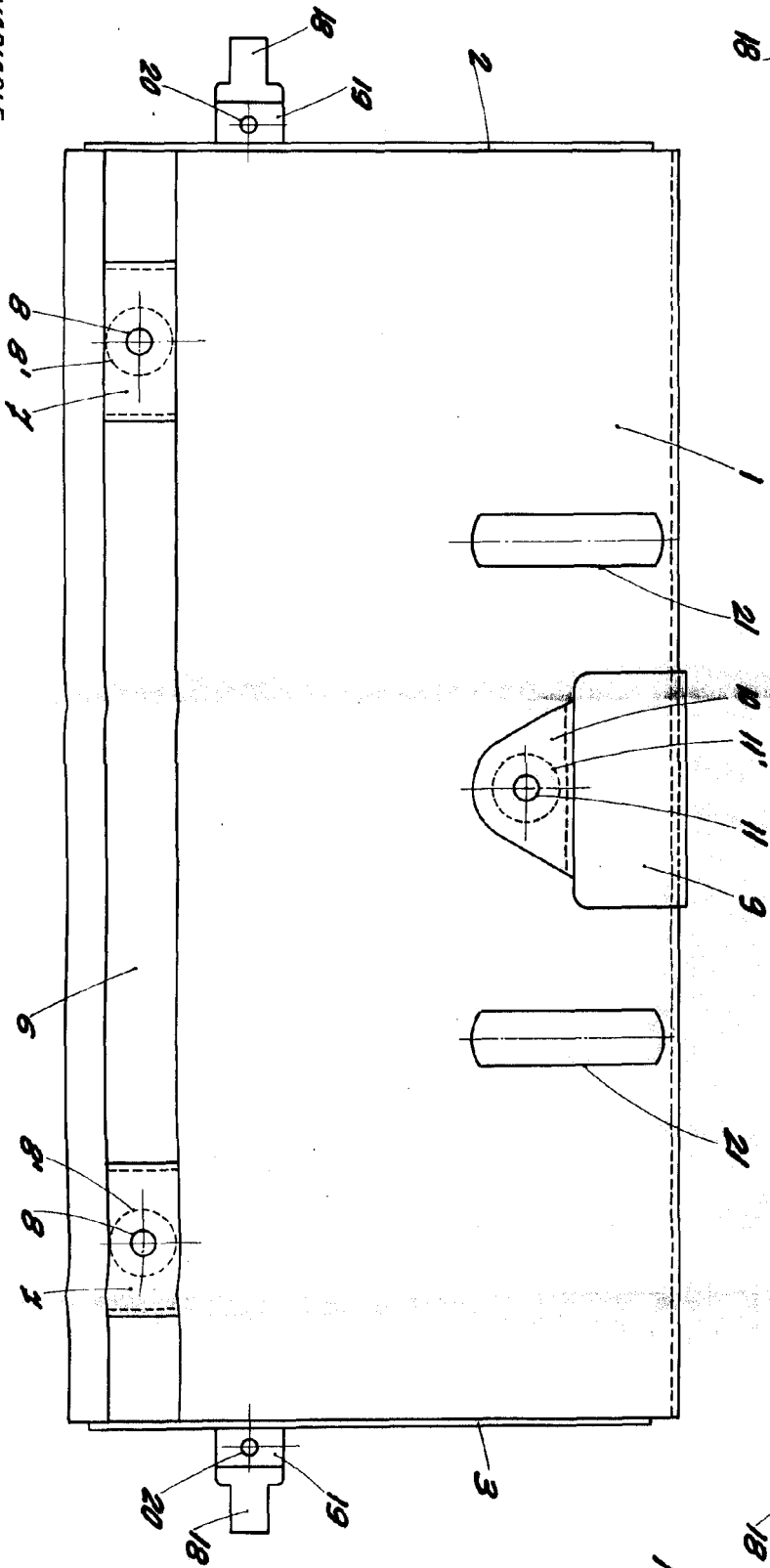
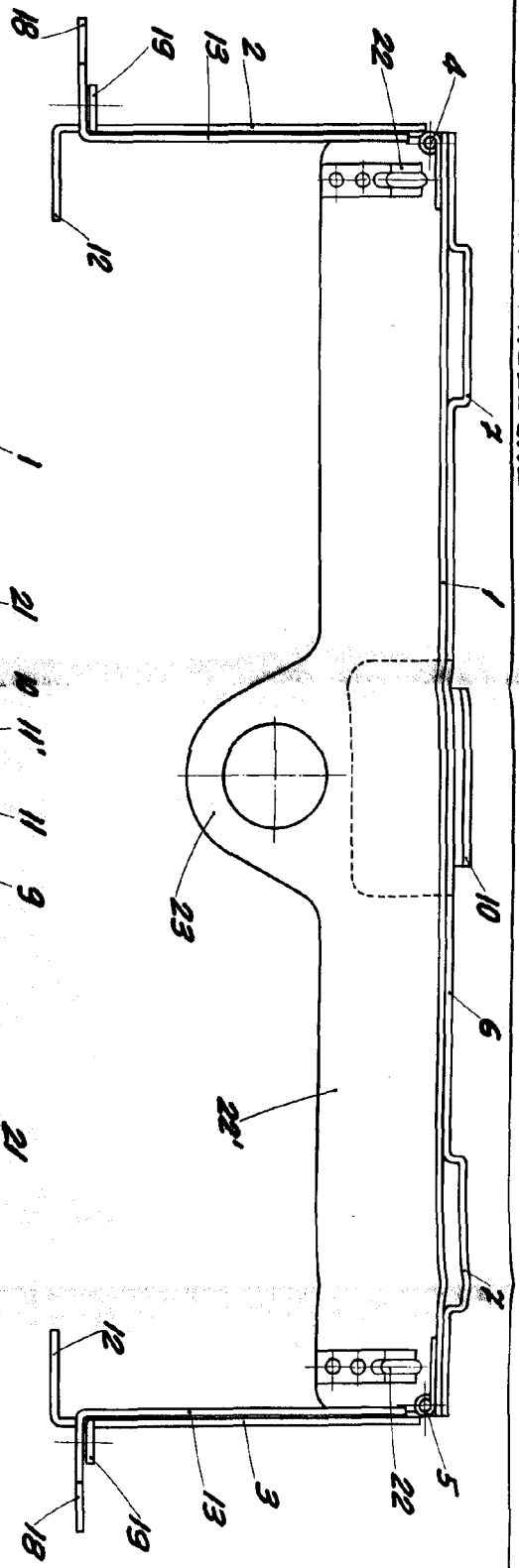


Fig.

ESCALA VARIABLE

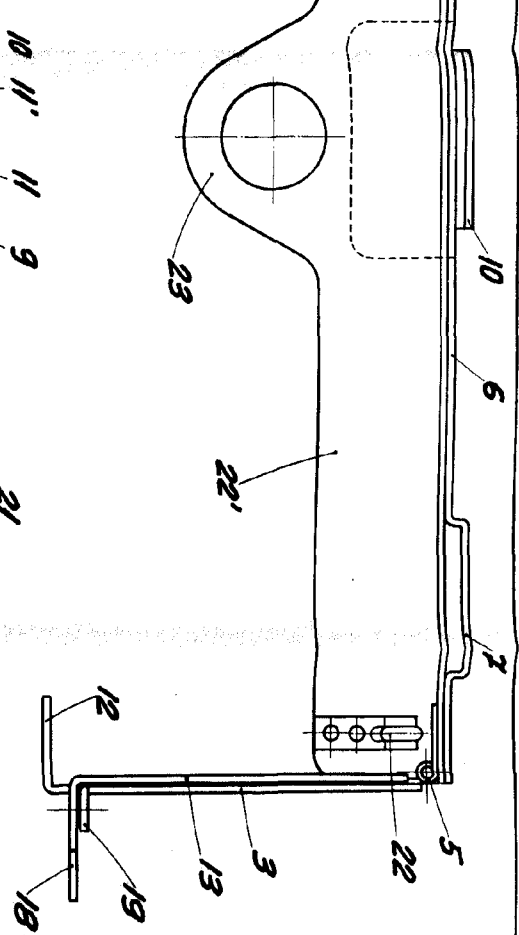


FIG. 1

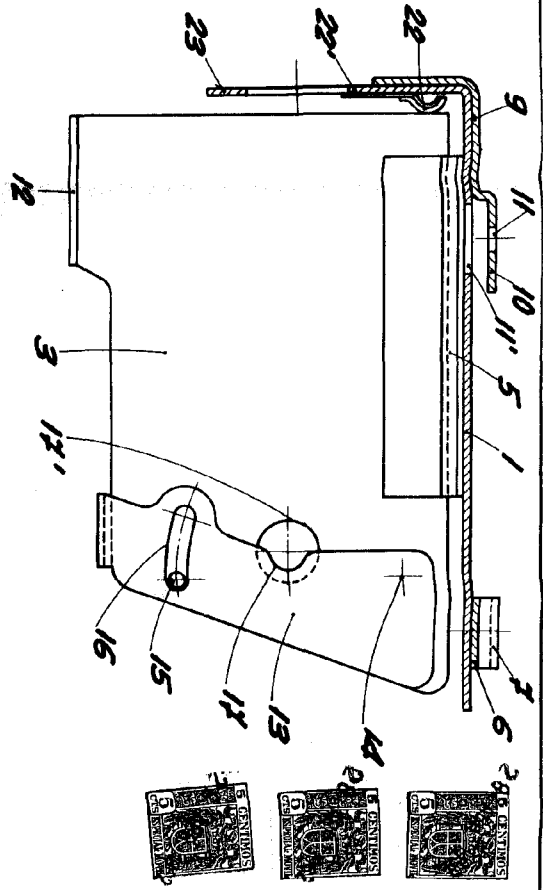
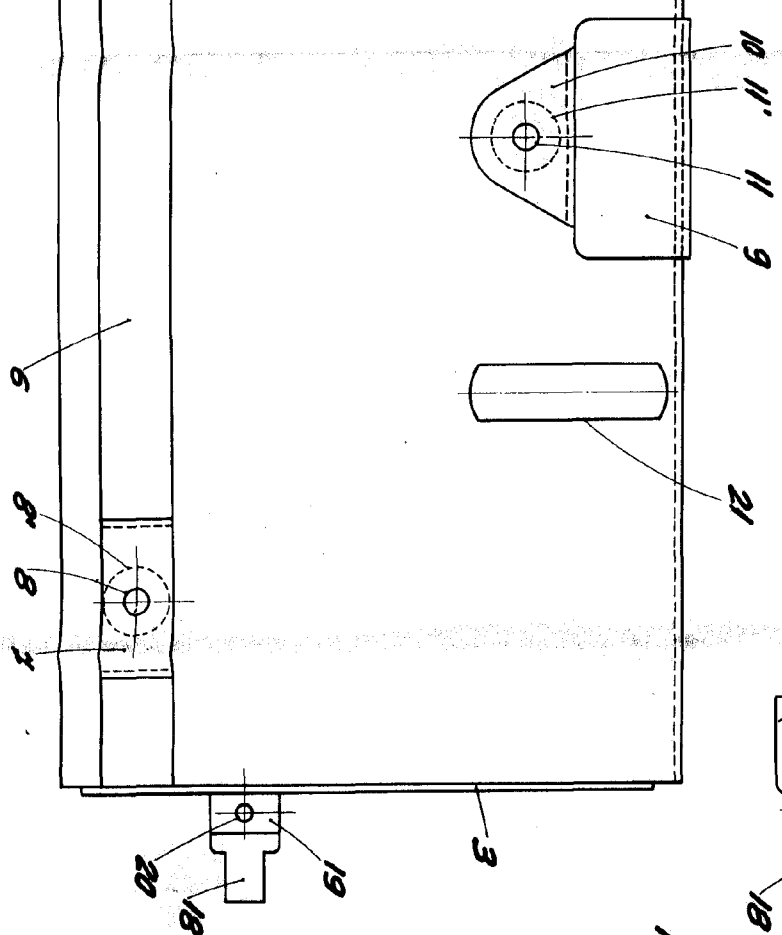


FIG. 2

BARCELONA, 28 ABRIL DE 1962
P.A.

H. G.