



93147

Memoria Descriptiva

para

un Modelo de Utilidad por veinte años,

a favor de

Don Rafael San Salvador del Valle López
-nac. española-

residente en

Bilbao -Vizcaya- Doctor Areilza, 44,

por:

-Bisagra para armarios y análogos.-

93147

- 2 -
17



El presente modelo de utilidad se refiere a una bisagra para armarios y análogos, destinada especialmente al montaje de los mismos, y que tiene sobre las conocidas la ventaja de que, al girar por la parte frontal a la puerta del armario, su movimiento permite que las puertas puedan ir pegadas unas a otras, no existiendo ningún espacio libre.

La bisagra cuyo modelo se reivindica está constituida por dos piezas, cada una de las cuales tiene forma en escuadra, con uno de sus lados provisto de taladros, para recibir los tornillos de fijación a la puerta, o a la pieza del mueble en el que la misma se monte, mientras sus otros lados se unen entre sí por un pasador, que hace de eje de giro y entra en los orificios dispuestos al efecto.

Usualmente en la pieza que se monta en el soporte de la puerta, es de mayor extensión la parte que se fija en él, y tiene tres orificios, para los tornillos, dispuestos según los vértices de un triángulo equilátero. En todo caso la extensión de esas alas de las piezas que forman las bisagras, y el número de orificios para tornillos que presenten, dependerá del peso de la puerta a montar.

Concretaremos las características de la bisagra que se reivindica, con referencia a las adjuntas figuras, que corresponden únicamente a una forma de ejecución, sin carácter alguno limitativo, que se presenta a título de ejemplo de realización con el fin indicado, ya que la forma, dimensio -

93147



nes y materiales con que se fabriquen las distintas piezas, serán en cada caso las que se estimen pertinentes, para la aplicación concreta de que se trate, sin que tales variaciones, así como las que puedan hacerse en detalles de presentación u organización, afecten a la esencialidad reivindicada, por lo que las bisagras para armarios y análogos, que se fabriquen, de acuerdo con la idea general reseñada, y cualquiera de esas modificaciones, no serán sino variantes, igualmente comprendidas y protegidas por el presente registro.

5

La figura 1 presenta, en proyección en alzado visto de frente, el juego de bisagras en la posición de cerradas.

10

La figura 2 muestra, también en proyección en alzado, la vista lateral de la bisagra cerrada.

15

La figura 3 corresponde a la proyección en planta de la bisagra, uniendo la puerta y la parte del mueble en el que la misma se sujeta.

20

La figura 4, en representación análoga que la figura anterior, ilustra la disposición de los elementos citados cuando la puerta está abierta, es decir, abatida contra la pieza del mueble en la que esté montada.

La figura 5 es la vista lateral, por sus cantos, de los mismos elementos y de la bisagra que les une.

25

Con referencia a dichas figuras y a los números que sobre ellas designan las partes y detalles de la bi -

93147

17



bisagra representada, que interesan a los fines de esta memoria, la descripción de la misma es como sigue:

La bisagra propiamente dicha está constituida por dos piezas en escuadra, una que se fija por su ala 4 -figura 5- en el rebajo 11, de la puerta 1, y otra que aloja su ala 8 en el hueco 7, de la pieza 9 del mueble o análogo en que va montada la bisagra.

Esas dos piezas en escuadra se unen entre sí por sus alas 2 y 12, mediante el pasador 3, que sirven de eje a la bisagra.

La pieza 2-4 se sujeta en la puerta 1 mediante los tornillos 5 -figura 2- y la pieza 8-12 se monta en la armadura del mueble con los tornillos 10, que entran en los orificios 6 de la placa 8.

Esta bisagra, como se ha indicado, puede aplicarse también para unir entre sí hojas que formen una puerta compuesta, con la ventaja de que esas hojas pueden ir pegadas unas a otras, sin que exista ningún espacio libre.

Las figuras 3 y 4 aclaran, respectivamente, como queda la hoja 1 desplegada respecto a la 9 que la soporta, cerrando el armario o análogo, y recogida, dejando abierto el mismo.

93147

- 5 -

17



N O T A

Este registro consta de las siguientes reivindicaciones:

5 1.- Bisagra para armarios y análogos, caracterizada porque está constituida por dos piezas en escuadra, cada una de las cuales tiene: una parte plana de mayor superficie, con orificios para los tornillos de fijación a la puerta y a la pieza del mueble que la soporta; y una aleta plana, en ángulo recto con la anterior; cuyas aletas van unidas entre sí por un pasador remachado que hace de eje de giro; de modo que al abatir una contra otra, las piezas embisagradas, las dos partes de la bisagra quedan superpuestas y unidas por el pivote.

15 2.- Bisagra para armarios y análogos.

Según se describe y reivindica en esta memoria descriptiva.

Se detalla e ilustra con los planos que a la misma se acompañan.

20 Y cuya memoria descriptiva consta de 5 hojas, foliadas y escritas a máquina por una sola de sus caras.

Madrid, a 17 MAY. 1962

CARLOS ROEB
P.A.

Bat.-

93147

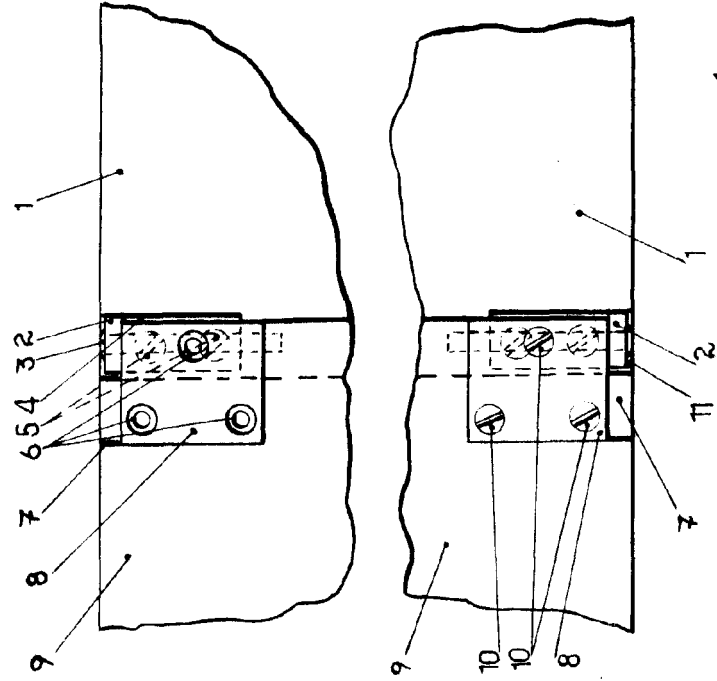
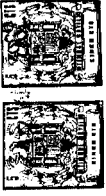


FIG. 1

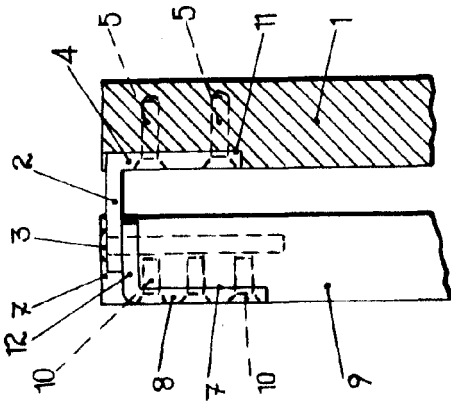


FIG. 2

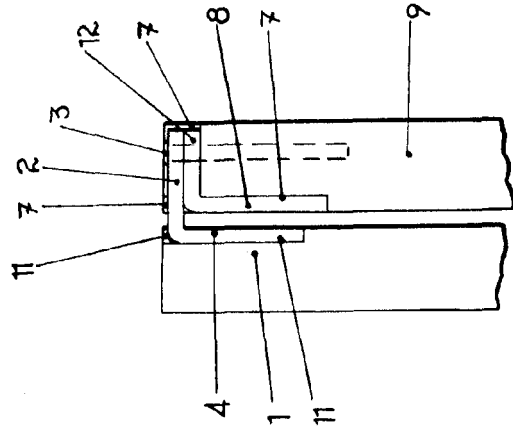


FIG. 3

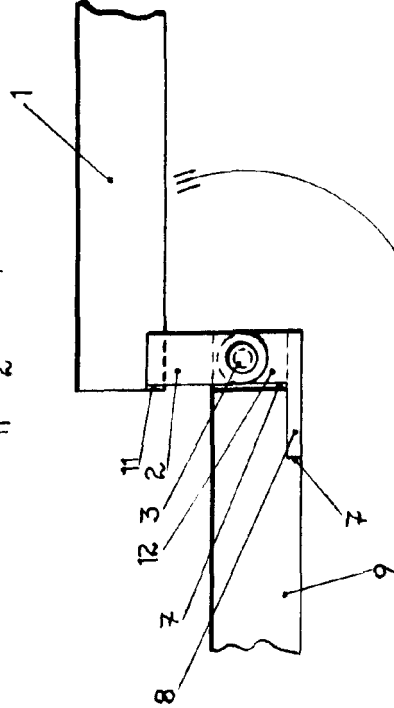


FIG. 4

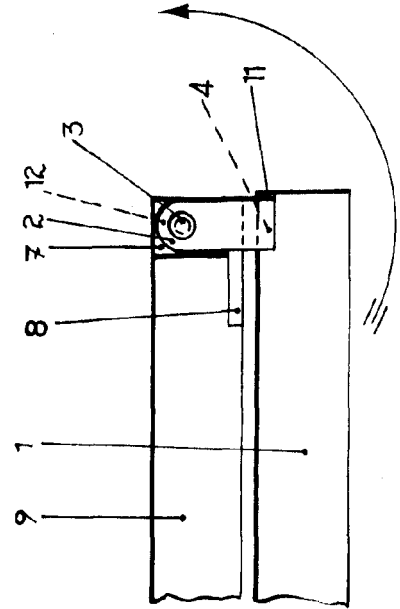


FIG. 5

ESCALA VARIABLE

CARLOS ROEB
P. R.