



93010-

93010

MODELO DE UTILIDAD

por 20 años

por "UN UTIL PARA UNIR HOJAS DE PAPEL", a favor de Cong
trucción de Aparatos Mecánicos, S.A., de nacionalidad
española, domiciliada en Barcelona, Caballero, 27.

=====

MEMORIA DESCRIPTIVA

Se describe en éste Modelo de utilidad, un útil para
unir hojas de papel, que de una forma muy simple y efi-
caz efectúa el cosido conjunto de varios papeles, por lo
cual resulta muy apropiado para su aplicación en ofici-
5 nas, despachos y similares, en los que tal menester se ha
de realizar muy a menudo.

Como es sabido, hasta el momento, para unir hojas de
papel, se venian utilizando las máquinas clavadoras de
grapas, las cuales han ido perfeccionándose hasta alcan



zar un grado satisfactorio. Ahora bien, son varios los inconvenientes dimanantes de la utilización de éste tipo de máquinas y es por ello por lo que se hacía necesario un útil que eliminando aquéllos inconvenientes resolviese de una vez para siempre el problema de la unión de
5 hojas de papel de una manera fácil y cómoda.

Aquéllas máquinas consisten por regla general, en un dispositivo complicado que mediante unos mecanismos, así mismo complejos, facilitan el cosido de múltiples papeles por intermedio de una grapa que atraviesa todos ellos
10 sujetándolos fuertemente después de su remachado. Ello implica un proceso de fabricación bastante difícil, lo cual repercute a su vez en un elevado precio de coste. Además, cuando se desea descoser el papel, se ha de proceder o bien a la rotura del mismo, o bien a la destrucción de la grapa, lo que resulta molesto, e incluso se
15 puede dañar el papel, ya que aquélla grapa siempre suele quedar fuertemente sujeta.

La simplicidad de los elementos que integran el útil para la unión de hojas de papel que por este Modelo se describe redundando no sólo en el precio de coste, que resulta muy bajo en comparación con el de aquéllas máquinas de clavar grapas, sino también en un fácil proceso de fabricación y en una casi imposibilidad de deterioro del propio útil. Asimismo no precisa efectuar recambios de
20 grapas ya que el elemento de fijación propiamente dicho, es parte inherente al propio útil. Otra característica importante de este útil estriba en la sujeción de los diferentes elementos que lo integran, la cual lo hace desmontable muy rápidamente y sin efectuar esfuerzo alguno.
25
30

Esencialmente consiste el presente Modelo en un cuer-



po de soporte de planta rectangular dotado en su mitad posterior de dos aletas laterales salientes, taladradas por su parte inferior delantera, y de un canal central en el que un tabique intermedio establece separación entre un refundido rectangular posterior y otro cóncavo de lantero. La manija de accionamiento del útil descansa sobre una pequeña placa que lleva unida por su parte inferior un taco elástico, achaflanado por su parte delantera, quedando alojados placa y taco en el refundido rectangular antes mencionado. La propia manija posee dos aletas inferiores dotadas de sendos taladros a través de los cuales se dispone un vástago alrededor del cual queda con posibilidad de giro el cabezal del propio útil que queda constituido por un cuerpo semicilíndrico dotado de un ala posterior y de una ranura inferior trasera en la que queda dispuesto un resorte que hace volver a la manija a su posición estable. El elemento de fijación queda constituido por dos pequeñas piezas prismáticas ocluidas una en el cabezal y la otra en la parte central del cuerpo de soporte, y dotadas en sus caras salientes de múltiples ranuras y salientes angulares, la combinación de los cuales provoca el cosido del papel.

Para mejor comprensión de las descripciones pasamos a referirnos a un dibujo que se adjunta y que representa a título de ejemplo explicativo, no limitativo, un útil para unir hojas de papel, realizado de acuerdo con el Modelo.

En dicho dibujo, la figura 1 es una vista en perspectiva del útil en cuestión, siendo la figura 2 una sección longitudinal completa del mismo.

La figura 3 corresponde a una sección por A-A de la



figura 2 mostrando el elemento cosedor propiamente dicho.

Según tales figuras, el útil para coser papel objeto del presente Modelo consiste en un cuerpo de soporte -1- de planta rectangular, dotado en su mitad posterior de dos aletas laterales -2- y -3- dotadas de sendos taladros -4-. Entre dichas aletas y en el propio cuerpo -1- existen dos refundidos -5- y -6-, uno delantero cóncavo y el otro posterior rectangular; quedando separados entre sí por un tabique -7-.

En el refundido -6- se dispone un taco elástico -8-, achaflanado por su parte delantera, y dotado de una placa superior -9- sobre la que descansan las aletas inferiores -10- de la manija -11- de accionamiento del útil. El propio cuerpo de soporte -1- se completa con unos vaciados -12- inferiores, y una lámina -13- que recubre completamente su cara inferior.

Un vástago -14- dispuesto entre las aletas laterales -10- de la manija -11- permite la basculación del cabezal del útil, el cual queda constituido por un cuerpo semicilíndrico -16- dotado de una expansión posterior -15-, y de dos salientes circulares inferiores -17-, los cuales quedan dotados de sendos orificios enfrentados con los taladros -4- practicados en las aletas laterales -2- y -3- del cuerpo -1-, discurriendo por los referidos orificios un vástago -18- que facilita el giro del propio cabezal -16-.

Para la basculación conjunta de la manija -11- y el cabezal -16-, así como para hacer volver la manija a su posición estable, queda dispuesta en el propio cuerpo -16- una pequeña ranura en la que se ubica un resorte -19- sujeto a dichas manija y cabezal mediante sendos pasadores -20- y -21-.



El elemento eficaz de trabajo queda constituido por dos pequeñas piezas prismáticas -22- y -23-, parcialmente ocluidas respectivamente en la parte delantera del cabezal -16- y en la parte central del cuerpo de soporte -1-, cuyas piezas quedan dotadas en su cara externa de múltiples estrias angulares transversales -24- separadas entre sí por otros tantos entrantes angulares -25- de igual tamaño, y dispuesto en forma tal que los entrantes de una de las piezas se corresponden con las estrias existentes en la otra, y viceversa.

Con ello se logra que al situar los papeles sobre la plataforma -26- del cuerpo -1- de soporte, y se dispongan entre las piezas -22- y -23-, al actuar la manija -11- se provoque una unión de dichos papeles.

El funcionamiento del útil descrito es como sigue: al actuar la manija -11- hacia abajo, ésta gira alrededor del vástago -14-, tensando el resorte -19- y empuja sobre la placa -9- y el taco -8-, que para compensar el rebaje posee un chaflán delantero -27-. El tensado del resorte -19- provoca el levantamiento de la expansión -15- que hace a su vez, al cabezal -16-, girar alrededor del vástago -18-, y bajar por su parte delantera, con lo que se ocasiona que la pieza -22- presione sobre la -23-, efectuando el cosido de las hojas de papel interpuestas entre ambas piezas.

Será variable a los efectos del actual Modelo, todo cuanto no afecte, altere, cambie o modifique la esencia del útil descrito.

N O T A.

Se reivindica como objeto de este registro por Modelo de utilidad:



- 1.- Un útil para unir hojas de papel, caracterizado esencialmente por consistir en un cuerpo de soporte de planta rectangular, dotado en su mitad posterior de dos aletas laterales, taladradas por su parte inferior delantera, y de dos refundidos centrales separados por un tabique, el anterior de los cuales es arqueado y el posterior rectangular, ubicándose en éste un taco elástico, achafalado anteriormente y una pequeña placa que, dispuesta sobre dicho taco, sirve de soporte a las orejas laterales inferiores de la manija de accionamiento del propio útil.
- 2.- El propio útil de la reivindicación anterior caracterizado además porque por entre las referidas orejas de la manija de accionamiento discurre una aleta aplanada que posee el cabezal del propio útil, con posibilidad de giro al rededor de un pequeño vástago que atraviesa dichas orejas y aleta; quedando constituido el referido cabezal por un cuerpo semicilíndrico de base plana, dotado inferiormente de dos salientes semicirculares taladrados, que descansan sobre el refundido cóncavo del cuerpo soporte y basculan en él en colaboración con un vástago pasante que atraviesa asimismo los taladros existentes en las aletas laterales del cuerpo de soporte de dicho útil.
- 3.- El propio útil de las reivindicaciones anteriores caracterizado porque en los antedichos cabezal y manija existen sendos pasadores a los que se abrazan los extremos de un resorte de expansión que posibilita el movimiento conjunto de ambos, y hace volver a la manija a su posición estable.
- 4.- El propio útil de las reivindicaciones anteriores caracterizado porque el elemento eficaz de trabajo está constituido por dos pequeñas piezas prismáticas parcialmente



ocuidas respectivamente, en las partes delantera del ca
bezal, y central del cuerpo de soporte, quedando dotadas
dichas piezas en sus caras externas, de múltiples es-
trías angulares transversales, separadas entre sí por
5 otros tantos entrantes angulares de igual tamaño, y dispues
tos de forma tal que los entrantes de una de las piezas
se correspondan al entrar en contacto ambas, con las es-
trías existentes en la otra, y viceversa.

Sean cuales fueren las circunstancias que concurren
10 en la esencialidad del Modelo de utilidad definido en
las anteriores reivindicaciones, cuyo objeto es:

5.- "UN UTIL PARA UNIR HOJAS DE PAPEL".

Consta la presente memoria de siete hojas foliadas,
mecanografiadas por una sola cara y del dibujo unido a
15 la misma.

Barcelona, veinticuatro de abril de mil novecientos
sesenta y dos.

P.A. de Construcción de Aparatos Mecánicos, S.A.,

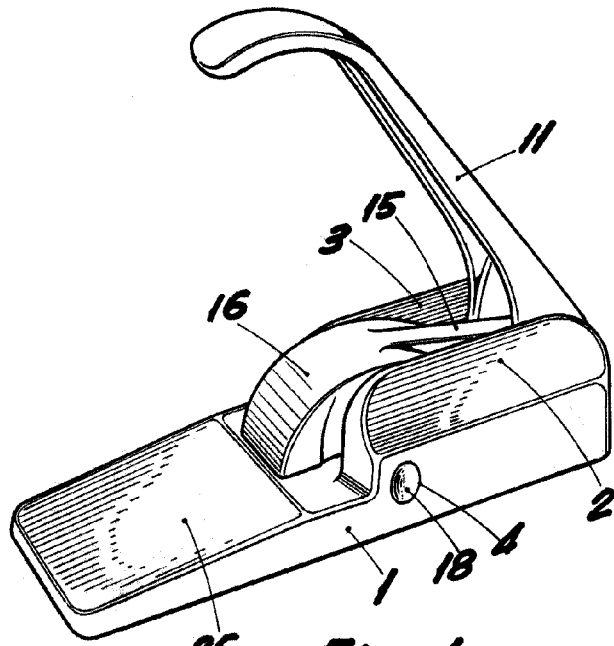


Fig. 1

9301

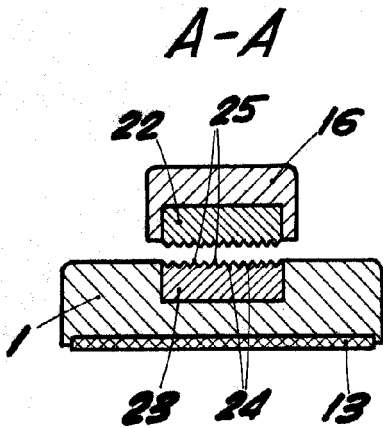
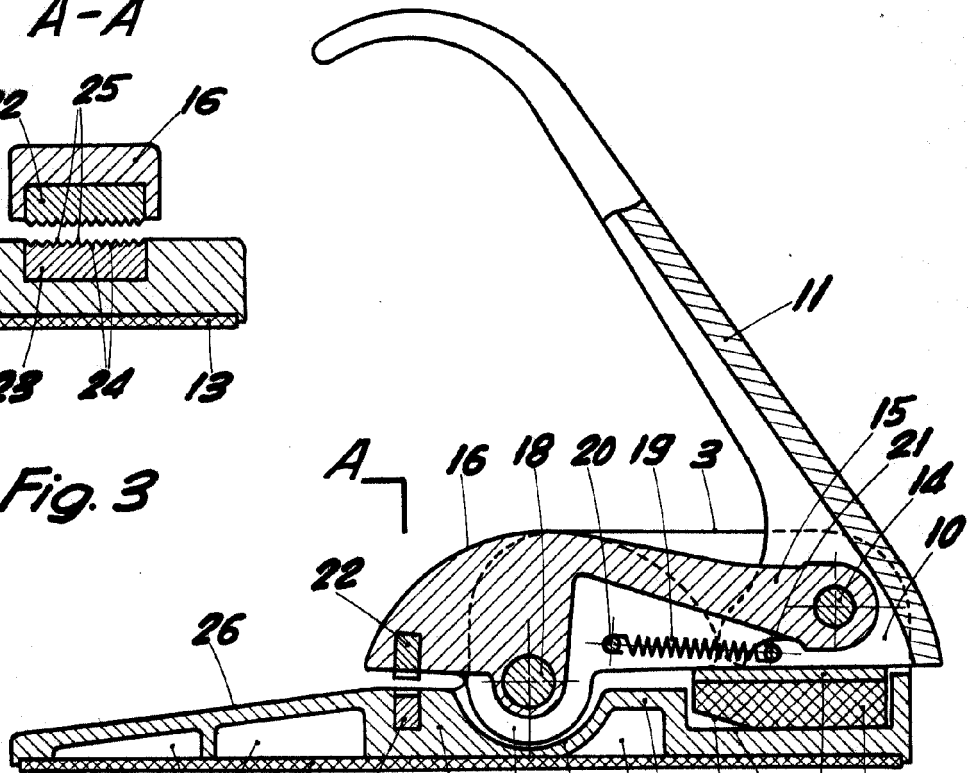


Fig. 3



12 13 23 1 17 5 12 7 27 6 9 8
 A A
 BARCELONA, 24 ABRIL DE 1962
 P.A.
 Fig. 2