

93008



MODELO DE UTILIDAD

MEMORIA DESCRIPTIVA

Sobre:

"UN MECANISMO PARA CERRADURAS DE SEGURIDAD"

Solicitante: TALLERES DE ESCORIAZA, S.A., de nacionalidad española, domiciliados en ESCORIAZA (Guipuzcoa)

La presente memoria se refiere como su enunciado indica, a un nuevo mecanismo para cerraduras de seguridad, en el que se han previsto una serie de piezas que por su forma y manera de actuar en el conjunto, simplifican éste aumentando, sin embargo, la seguridad en el funcionamiento y empleo de la cerradura.

5.

En esencia, este mecanismo, está constituido por una palanca compuesta de dos piezas, la cabeza y un soporte de la misma en chapa estampada y perfil en U, con el fin de abrazar a una pieza suplementaria, entre la cual, y la cubierta queda guiada la cabeza de la palanca. Asimismo, esta forma especial del soporte de la palanca, tiene como aplicación el facilitar la sujeción y guía del muelle, y constituir el mecanismo de pi-

10.

93008



caporte y palanca.

15. Un botón de mando, situado en la cara interior de la cerradura, actúa simultáneamente con la llave, habiéndose previsto en este botón, una forma especial, así como una especial sujeción del mismo a la pieza excéntrica que manda al mecanismo combinado de elementos.

20. Por último se han previsto unos topes muelle para guía de la palanca y apoyo de los extremos del muelle en sus dos acepciones de apertura y bloqueo de la cerradura, quedando todo el conjunto encerrado en una caja en la que existen unas ranuras y aberturas especiales para encaje de la cubierta, formándose el conjunto indivisible sin necesidad de utilizar ni un sólo tornillo.

25. Por el aludido objeto, se solicita el correspondiente privilegio de MODELO DE UTILIDAD, conforme y al amparo del vigente Estatuto sobre Propiedad Industrial, a fin de garantizar a favor del recurrente el derecho a la explotación exclusiva del mismo en toda España.

30. A continuación se hará una detallada descripción del mecanismo citado, con referencia a los planos que se acompañan, en los que se representa a simple título de ejemplo, no limitativo, una forma preferente de realización suceptible de todas aquellas variaciones de detalle que no supongan una alteración fundamental de las características esenciales del mismo.

En dichos dibujos se ilustra:

En la figura 2: Vista en sección longitudinal de la cerradura.

40. En la figura 2: Vista en planta de la misma.

En la figura 3: Vista en sección transversal.

En las figuras 4, 5, 6, 7 y 8: Detalle del botón de mando, excéntrica del mismo y perfil de la palanca, respectivamente.

45. Según el ejemplo de ejecución representado, el meca-

93008



50. nismo que se preconiza, está constituido por una caja (1) abierta por una de sus caras, y dotada de una garganta en los laterales de esta abertura, así como de unos taladros en la cara lateral para sujeción entre unas y otros de la cubierta (4) que se coloca sobre ella.

55. En el interior de esta caja, introduciéndose por el lateral abierto correspondiente a la cara frontal de la caja, existe la palanca (3) provista de una cabeza de palanca (2) solidariamente unida al cuerpo de palanca (3), el cual es de una pieza estampada con perfil en U, con el objeto de conseguir la máxima resistencia a la flexión con un mínimo de material, así como conseguir, que con las alas (b,b') se abrace a una pieza suplemento (12) situada bajo ella, y dotada en su extremo posterior de un dobléz en ángulo recto para inserción de su extremo en unas ranuras previstas en la cubierta (4) consiguiendo así su inmovilidad, al tiempo que su extremo anterior se introduce en sendas ranuras (r) previstas en el testero frontal de la caja.

60. La citada palanca (3) tiene en su superficie superior, una abertura en forma de cruz, cuyos brazos laterales, presentan una forma especial, mientras que el brazo central, presenta en su centro una zona (d) llena, formando un brazo guía para el muelle (8) que queda encajado entre las dos ranuras laterales (c,c') del brazo (d) y por tanto sirviendo de topes sus extremos.

65. En ambas caras superior e inferior de la palanca (3), se ha previsto la colocación de otras piezas (6 y 7) simétricamente dispuestas con respecto a la palanca, las cuales, se apoyan, por su extremo posterior, en el testero posterior de la caja, mientras que los extremos delanteros por acodamientos previstos, se apoyan, en la cara interior de la cubierta (4) la

70.

75.



93 008

superior, y en la cara superior de la pieza suplemento (12) la inferior, sirviendo de esta forma como guía a la palanca, y además como topes al muelle (8) en sus dos extremos.

80. En la cara inferior de la caja (1) se ha previsto un orificio circular con boca troncocónica, en el que se acopla el botón de mando (11), constituido por una cabeza cilíndrica, dotada de unas estrias longitudinales de sección rectangular para facilitar la adherencia a la mano, a cuya cabeza sigue un vástago dotado de una ranura diametral (h) y una garganta (g) en su extremo, así como unos orificios (f) colocados simétricamente con respecto a la ranura (h). En este botón, se sujeta una pieza excéntrica (fig. 7) (10), mediante la presión efectuada sobre los dos orificios (f) cerrando la ranura y disminuyendo el diámetro del extremo del vástago, para una vez introducida la pieza (10) dejar que tome su forma primitiva, quedando engarzada en la garganta (g), y sin posibilidad de movimiento por la sección rectangular del mismo.
- 85.
90. Esta excéntrica (10) lleva en su extremo un orificio en el que se ajusta un eje (9) que por su extremo superior se ajusta en otra excéntrica similar (5) fija al mecanismo de llave del bombillo de la misma, después de atravesar por su extremo al brazo lateral de la cruz prevista en la palanca (3).
95. De esta forma, cuando se gira el botón (11), el eje (9) sigue su movimiento, pasando de la posición (e) a la (e') y por tanto arrastra a la palanca hacia atrás introduciendo la cabeza de palanca dentro de la caja. Si por el contrario, se gira el botón en sentido inverso, pasará el eje (9) de la posición (e) a la (e'') y la cabeza (2) avanzará hasta la posición (f') quedando en esta posición bloqueada, puesto que aunque el muelle (8) comprimido tienda a retrasarla, la forma especial del brazo de la cruz, hace que el eje quede cada vez más asegurado en su posición consiguiéndose una seguridad total en el funcionamiento.
- 100.
105. Los movimientos de la palanca, están perfectamente
- 110.

93 008



guiados por los topes (6 y 7) que a su vez sirven para la compresión del muelle en un sentido u otro según el giro que se dé al botón de mando (11).

115. Para el montaje y desarmado del mecanismo, no se utiliza ninguna clase de tornillo, puesto que, se introducen por la abertura del frontal de la caja, el suplemento (12) encajando su extremo anterior en las ranuras (r), posteriormente la pieza tope (7) y sobre ella la palanca, para montar a continuación el tope (6), habiéndose colocado también el botón de mando (11) como se indicó anteriormente, y por último, se coloca la cubierta (4) introduciendo el extremo posterior en la ranura (g) (fig. 1) y después de introducir en dicha cubierta el extremo de la pieza suplemento (12), se ejerce presión sobre dicha cubierta hasta que se acopla en las gargantas laterales de la caja (1) por los laterales y en la ranura (h) por su extremo anterior.
- 120.
- 125.

De esta forma queda la cerradura totalmente montada formando un bloque compacto imposible de desmontar accidentalmente.

130. La forma, materiales y dimensiones podrán ser variables y en general cuanto sea accesorio y secundario, siempre que no altere, cambie o modifique la esencialidad del objeto que se describe.

135. Los términos en que queda redactada esta Memoria, son ciertos y fiel reflejo del objeto descrito, debiéndose tomar con carácter amplio y nunca en forma limitativa.

N O T A

140. El Modelo de Utilidad que se solicita en España, por veinte años, de acuerdo con la vigente Legislación, deberá recaer sobre: "UN MECANISMO PARA CERRADURAS DE SEGURIDAD", según las características esenciales de las siguientes:

...//...

93008



9 MAR

REIVINDICACIONES

145. 1ª.- Un mecanismo para cerraduras de seguridad, caracterizado porque la palanca, está formada por una pieza de chapa estampada con perfil en U, para aumentar la resistencia con mínimo de material, en cuyo extremo solidariamente se ha previsto una cabeza de palanca maciza.
150. 2ª.- Un mecanismo para cerraduras de seguridad, según reivindicación primera, caracterizado por haberse previsto una pieza suplemento en chapa estampada, apoyada por su extremo delantero en la caja y por el posterior en la cubierta de la misma mediante un acodamiento, y que sirve como guía a la palanca por quedar abrazada por las alas del perfil de la misma.
155. 3ª.- Un mecanismo para cerraduras de seguridad, según anteriores reivindicaciones, caracterizado por haberse previsto en la superficie horizontal de la palanca, unas ranuras paralelas que dejan entre ellas un brazo, como guía del muelle, sirviendo los extremos de dichas ranuras como topes al mismo.
160. 4ª.- Un mecanismo para cerraduras de seguridad, según reivindicaciones anteriores, caracterizado porque las ranuras se abren hacia los lados por brazos en cruz de forma especial para encaje en ellos del eje de una excéntrica solidaria del botón de mando, a fin de que al girar se logre el traslado longitudinal de la palanca, comprimiendo el muelle en un sentido u otro, permitiendo la forma de este brazo, el bloqueo del movimiento cuando se llega al límite en uno de los sentidos.
165. 5ª.- Un mecanismo para cerraduras de seguridad, según anteriores reivindicaciones, caracterizado por haberse previsto una piezas tope de muelle, colocadas sobre y bajo la palanca apoyando sus extremos en la cubierta y el suplemento respectivamente por delante, y sobre el testero posterior de la caja por detrás, constituyendo guía para la palanca y topes en los dos extremos del muelle.
- 170.



93008

175. 6ª.- Un mecanismo para cerraduras de seguridad, conforme a las reivindicaciones antecedentes, caracterizado por haberse previsto el botón de accionamiento, compuesto por una cabeza estriada longitudinalmente por estriás de sección rectangular y un vástago dotado de una ranura diametral y una garganta en su extremo, para alojamiento de la excéntrica, mediante
180. te disminución del diámetro del vástago, comprimiendo la ranura, solidarizandose ambas piezas al recuperar el vástago su forma inicial.

185. 7ª.- Un mecanismo para cerraduras de seguridad, según reivindicaciones anteriores, caracterizado por haberse previsto la sujeción de la cubierta sobre la caja, mediante unos orificios en ésta en sus testeros y una garganta en los laterales, eliminando toda clase de tornillos.

8ª.- "UN MECANISMO PARA CERRADURAS DE SEGURIDAD".

Según queda sustancialmente descrito en la presente Memoria, que consta de siete hojas escritas a máquina por una sola cara, acompañada de sus correspondientes dibujos.

Madrid, - 9 MAY. 1962

TALLERES DE ESCORIAZA, S.A.

P.P.

FRANCISCO GARCIA CABRERIZO

2-2

93008

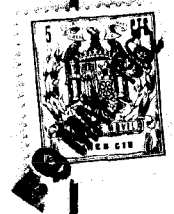


Fig. 1

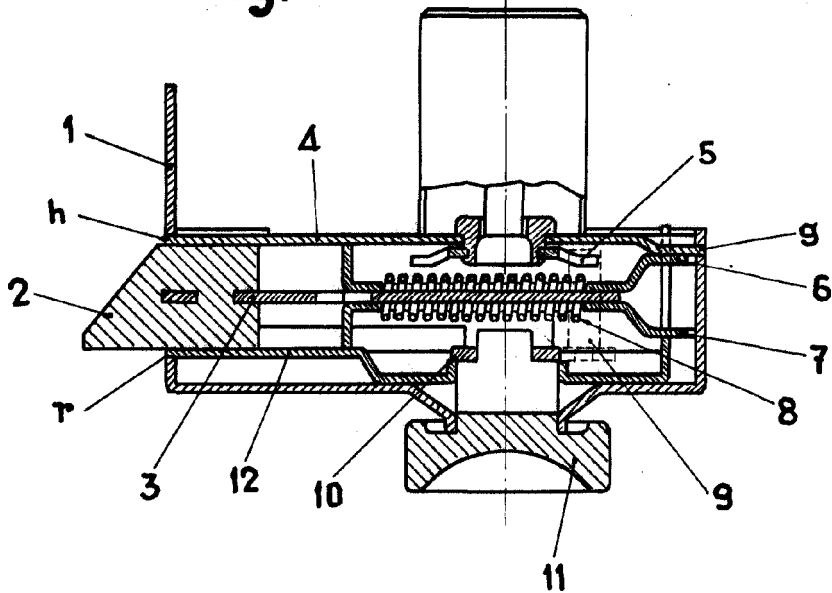
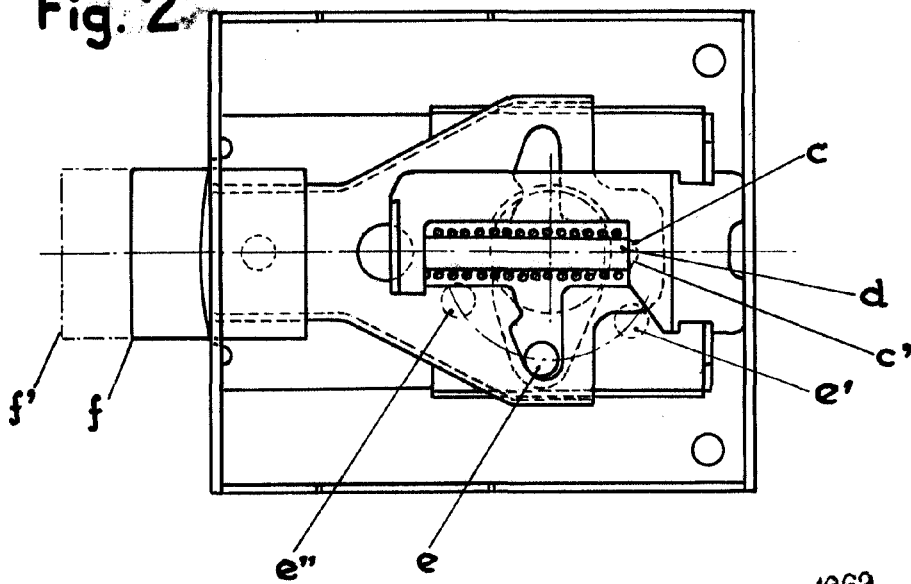


Fig. 2



Madrid, 9 MAY, 1962
TALLERES DE ESCORIAZA S.A.
P.P.

FRANCISCO GARCIA CABRENERO
A.A.

ESCALA VARIABLE

93 008

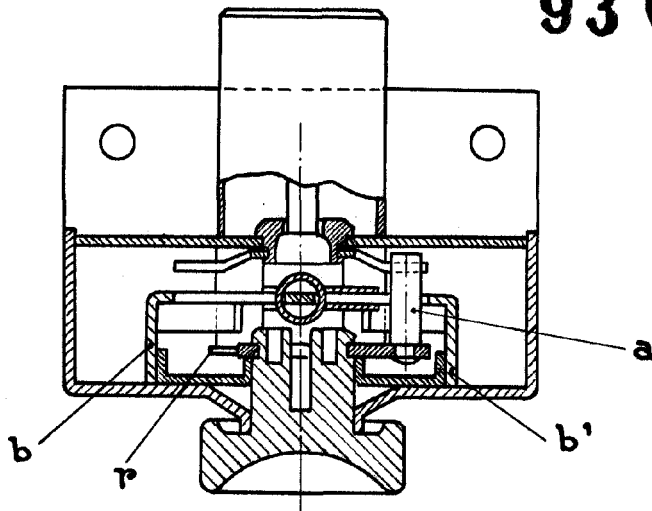


Fig. 3

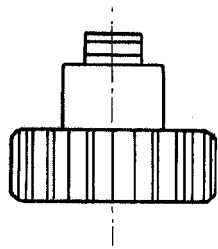


Fig. 4

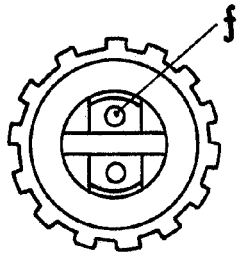


Fig. 5

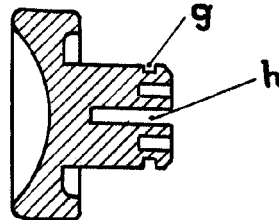


Fig. 6

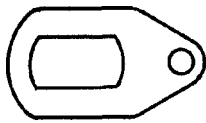


Fig. 7

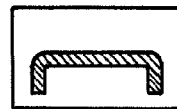


Fig. 8

Madrid, - 9 MAY. 1962

TALLERES DE ESCORIAZA S.A.
FRANCISCO GARCIA CABRERIZO
P.P.
SA

ESCALA VARIABLE



BOY