



92912

Fertelán, Plástica Española, S.A., de nacionalidad española, domiciliada en San Juan Despí, (Provincia de Barcelona), calle Olivar, s/n., solicita registrar un Modelo de Utilidad, por 20 años, para España y sus Posesiones, que se refiere a: "CUBO, CON ASA Y TAPA ARTICULADAS".-

- - - - -

5 El objeto de la presente solicitud de Modelo de Utilidad lo constituye un cubo, que independientemente de su forma y capacidad, se caracteriza por presentar una tapa, unido al cubo por una articulación que está constituida por una bisagra, cuya parte fija forma una sola pieza con el recipiente o cubo propiamente dicho, mientras que su parte móvil forma una misma pieza con la tapa, sin que existan pasadores ni otras piezas adicionales y complementarias, con lo que se simplifica grandemente la fabricación y montaje del conjunto de la articulación entre el cubo y su tapa.-

10 Dicho cubo presenta, además, un asa en forma de arco, articulada en unos resaltes dispuestos en la boca del cubo, en dos puntos diametralmente opuestos, los cuales presentan unas entallas dotadas de un estrangulamiento, que asegura el afianzamiento de los pivotes previstos en ambos extremos del asa, en dichos alojamientos.-

15 El sistema de articulación del asa ofrece, sobre los tipos conocidos hasta la fecha, la ventaja de que todos los elementos se obtienen por moldeo directo, juntamente con el cuerpo del cubo y con el asa, constituyendo una sola pieza, y por

20

92912



la facilidad y sencillez en el montaje, ya que este se realiza haciendo penetrar bajo cierta presión, los extremos del asa en las entallas de los resaltes, siendo facilitada esta operación en virtud de la elasticidad propia del material empleado.-

En los dibujos adjuntos, que constituyen parte integrante de la presente memoria descriptiva, se ha representado, a título de ejemplo ilustrativo, pero no limitativo en cuanto a la forma del recipiente, tapa y asa, una realización práctica del cubo con tapa y asa articuladas, que se solicita registrar.

Dichos dibujos muestran:

Fig.1. Vista en perspectiva del cubo, con la tapa abierta y el asa colgando.-

Fig.2. Detalle de la articulación de la tapa, correspondiente al recuadro señalado por puntos y rayas en la Fig.1.

Fig.3. Detalle de la articulación del asa.-

Fig.4. Sección de la articulación del asa, a través de la línea de corte A-B, de Fig.1.-

Refiriéndonos concretamente a dichos dibujos, pasamos a describir, con mayor amplitud, las características de las articulaciones para la tapa y el asa, del cubo objeto de la presente solicitud de Modelo de Utilidad.-

El cuerpo -1- del recipiente que forma el cubo presenta externamente, junto a su borde, un saliente -2-, de configuración especial, que constituye la parte fija de la bisagra que establece la articulación.- La tapa -3- presenta, sobresaliendo de su periferia, un saliente -4- que constituye la parte móvil de la bisagra de articulación de la tapa.-

La parte fija -2- de la bisagra está constituida por dos aletas salientes -5- -5'-, paralelas entre sí, que terminan en dos aros -6- -6'-, que sujetan un vástago transversal -7-, que

92912



55 sobresale por ambos lados.- Ahora bien, las aletas -5- -5'-, los aros -6- -6'- y el vástago -7-, no son elementos independientes, sino que constituyen en conjunto, una sola pieza, obtenida directamente por moldeo, al mismo tiempo que se moldea el cuerpo -1- de su cubo.-

El saliente -4- afecta forma de visera, a fin de proteger a la articulación, recubriéndola y evitando la penetración del polvo.-

60 En el interior de la visera -4- existen dos pares de tabiques paralelos -8- -8'-, que presentan sendos orificios centrales circulares y abiertos -9- -9'-.- Dichos tabiques están destinados a actuar a modo de abrazaderas del vástago -7-, disponiéndose de manera que los tabiques -8- se intercalen con el aro -6- y los tabiques -8'- con el aro -6'-.

65 De este modo, el vástago -7- actúa de eje de giro, de los pares de tabiques -8- -8'- que constituyen el elemento móvil de la bisagra, y los aros -6- -6'- establecen los topes, que evitan el desplazamiento lateral o axial de la articulación de la tapa -3-.

70 Los orificios circulares -9- -9'- están abiertos, presentando una boca de entrada -10-, cuya abertura es algo menor que el diámetro del vástago -7-, el cual, bajo fuerte presión y en virtud de la elasticidad propia del material, penetra en dichos orificios -9- -9'-, sin que exista riesgo de que, con el giro de la parte móvil alrededor de dicho eje -7-, éste se desprenda de las abrazaderas -8--8'-.

75 Los dos extremos -12- -12'- del asa -11-, articulada al cubo -1-, están doblados en ángulo, y rematados por sendos topes o botones -13-.

80 En dos puntos diametralmente opuestos de la boca del cubo, existen dos salientes huecos -14- -14'-, que a partir del

92912



85

borde inferior presentan, centradamente, una entalla circular -15-, accesible gracias a una boca de entrada -16-, delimitada por dos planos inclinados -17- -17'-, imaginariamente convergentes en el centro de la entalla -15-, y que establecen un estrangulamiento -18-.

90

Para el montaje del asa -11- se hacen penetrar sus extremos -12- -12'- en la boca de entrada -16-, deslizándolos por los planos inclinados -17- -17'-, venciendo, bajo fuerte presión y en virtud de la elasticidad del material empleado, el estrangulamiento -18-, y penetrando dentro de la entalla -15-, pudiendo girar entonces libremente dentro de los salientes huecos -14- -14'-.

95

Naturalmente que todos los detalles de forma, proporciones, disposición y arreglo del conjunto, así como el número de elementos empleados para establecer la articulación de la tapa y del asa, podrán variar y sufrir todas las modificaciones y sustituciones que se estimen pertinentes, según la aplicación concreta a que se destine el cubo, siempre que no se alteren las principales características funcionales, que constituyen la esencia del Modelo que se ha descrito.-

100

105

El Modelo de Utilidad por: "CUBO, CON ASA Y TAPA ARTICULADAS", cuyo privilegio de explotación en España y sus Posesiones, se solicite por un periodo de 20 años, deberá recaer en las particularidades, que se concretan en las siguientes,

R E I V I N D I C A C I O N E S

110

1ª.- "CUBO, CON ASA Y TAPA ARTICULADAS", caracterizado por el hecho de que junto al borde de la boca del cubo se ha previsto un saliente, que constituye la parte fija del juego de bisagra para articular la tapa al cubo, el cual presente dos aletas paralelas que sustentan un travesaño cilíndrico, que establece el eje de giro para el rebatimiento de la parte móvil

92912



115 de la bisagra, que está constituida por un saliente en forma
de visera, que sobresale de la periferia de la tapa, dentro
de la cual existen dos pares de tabiques paralelos, que pre-
sentan sendos orificios centrales abiertos, actuando dichos
tabiques a modo de abrazaderas giratorias sobre el travesaño
de la parte fija de la bisagra, al que se superponen, entran-
do forzados para evitar su desprendimiento, sin impedir su -
giro.-

120 2ª.- "CUBO, CON ASA Y TAPA ARTICULADAS" caracterizado por el
hecho de que los extremos del asa que se articulan al cubo, -
están doblados en ángulo recto y rematados por sendos botones,
que penetran, bajo cierta presión, en los correspondientes -
125 alojamientos huecos, previstos en puntos diametralmente opues-
tos de la boca del cubo, los cuales presentan una entalla cir-
cular, accesible por su borde inferior, cuyo entrada esté de-
terminada por dos planos inclinados convergentes, que estable-
cen una estrangulación para retener los extremos del asa, -
130 cuando han penetrado en los respectivos alojamientos, dentro
de los cuales pueden girar libremente.-

3ª.- "CUBO, CON ASA Y TAPA ARTICULADAS".- Tal como se ha des-
crito y demostrado en los dibujos adjuntos.-

Consta de cinco hojas foliadas y mecanografiadas por una
sola cara.-

Barcelona a 27 de Abril de 1962

P.A. de Fertelán, Plástica Española, S.A.-

JUAN B. RENTER RIDAURA
Juan B. Renter Ridaura

92912

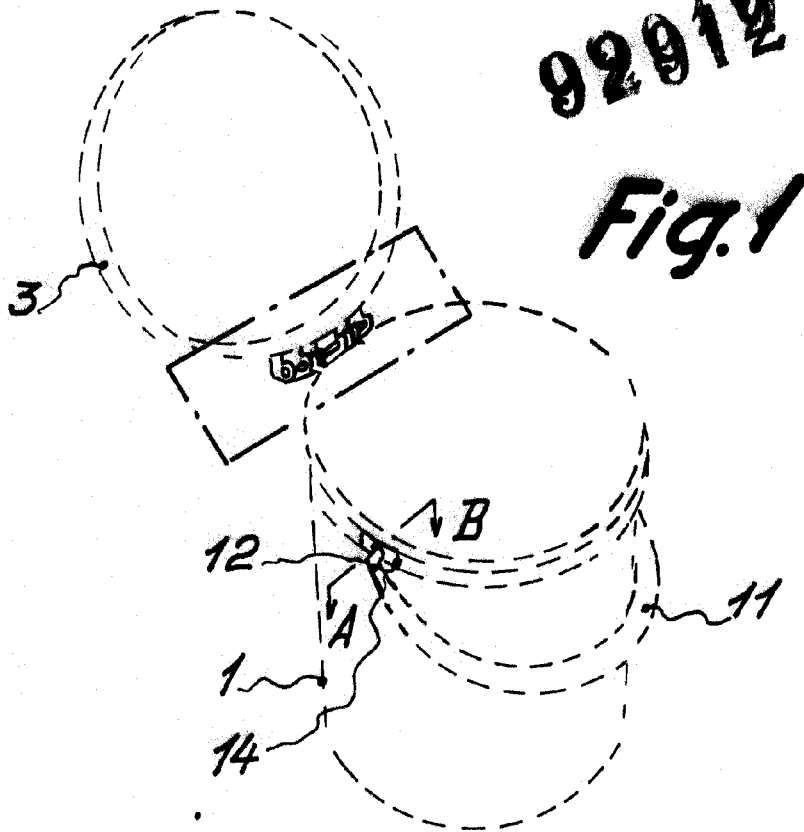


Fig. 1

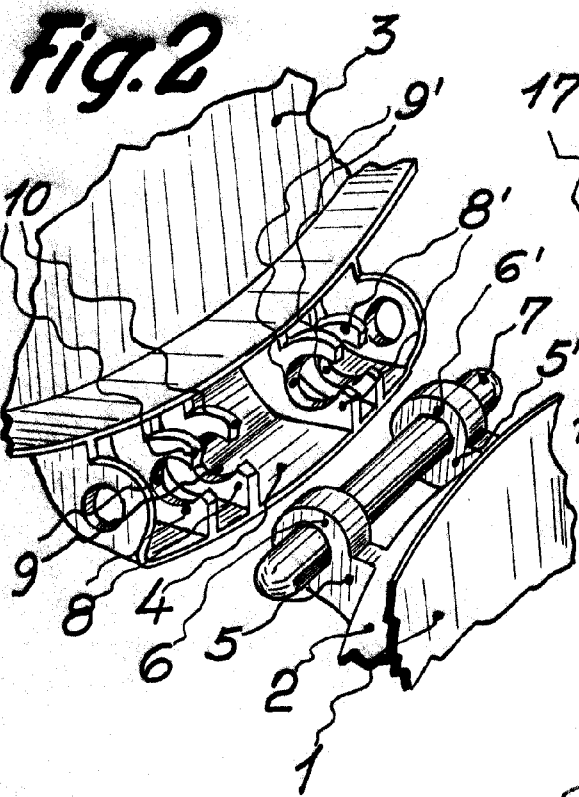


Fig. 2

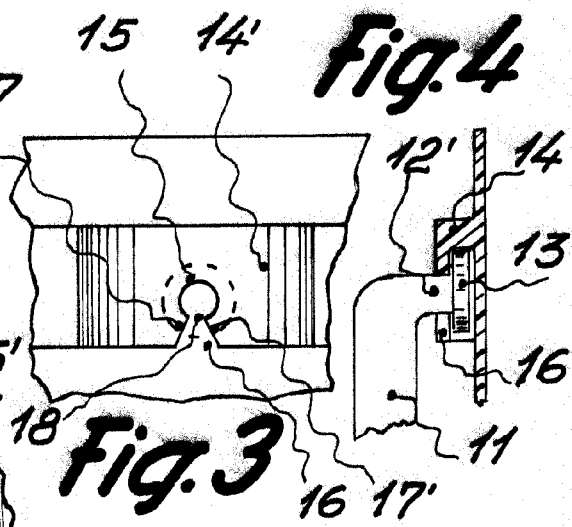


Fig. 4

Fig. 3

Escala variable

Barcelona 24 Abril 1962

P.A. Juan B. Renter Roldán
Juan B. Renter Roldán