

92794 -



MEMORIA DESCRIPTIVA

---

5. Correspondiente al registro de Modelo de Utilidad que, por veinte años, se solicita para España y sus Colonias, a favor de Don José CAMPANALES ESTANY, residente en Barcelona, calle de Mallorca, nº 146, int. - - - - -

p o r

"NUEVA HORMA PARA EL CALZADO"

---

10. Las hormas para el calzado que se conocen hoy día, están constituidas por cuerpos macizos de madera, formados por dos o más piezas desmontables a fin de que la horma, pueda ser introducida y sacada del calzado.

15. Igualmente hay las hormas formadas por un cuerpo macizo de madera correspondiente a la pala o parte anterior del calzado con un muelle vinculado por un extremo, en su parte trasera y un tope de madera en el extremo opuesto, cual to-

92794



pe generalmente tiene la forma de esfera.

Tanto en uno u otro caso, la fabricación de las hormas actualmente conocidas, presentan el grave inconveniente de que deben ser fabricadas con carácter de artesanía, torneando las piezas de madera.

5.

Para evitar este inconveniente y conseguir una producción de carácter industrial, con gran rapidez y la más completa perfección, y por ende a un precio de coste inferior, se ha ideado el objeto del presente Modelo de Utilidad.

10.

Del mismo se describe a continuación un caso de realización práctica, a título de ejemplo, no limitativo, acompañándose de una hoja de dibujos en la que:

En la figura se representa en perspectiva la nueva horma.

15.

Consiste la invención en el hecho de que la nueva horma está constituida por un solo cuerpo hueco, obtenida por moldeo, por soplado, de material plástico, tal como polietileno.

20.

Este cuerpo presenta entre su parte anterior (1) que comprende empeine, piso y punta y su talón (2) una zona intermedia (3), de mayor o menor longitud, formada por un fuelle conseguido por el moldeo de crestas (4) y valles (5) en la propia operación de moldeo.

25.

De esta manera cuando la horma se introduce en el calzado, esta zona intermedia en fuelle (3) permite ser doblada en todas direcciones, arriba, abajo y a uno y otro lado de su eje longitudinal.

30.

Además dicha zona en forma de fuelle, hace las veces de elemento elástico, con lo que la horma una vez introducida en el calzado de longitud ligeramente menor a la horma,

92794



con sus paredes internas comprime el fuelle y éste a su vez, por reacción, mantiene tenso el calzado.

5. En el cuerpo hueco de dicha horma, hay el oportuno orificio, por el que se introduce el aire al soplar y moldear la pieza, cual orificio permite además entrar y salir el aire del o al exterior del cuerpo aludido, para facilitar las deformaciones apetecidas del fuelle.

10. Se sobreentiende que en el presente caso, serán variables cuantos detalles de construcción y acabado, no alteren, cambien o modifiquen la esencia de la invención.

N O T A

Descrito el objeto y utilidad de la invención, lo que se declara como no divulgado ni practicado en España, comprende las siguientes reivindicaciones:

15. 1ª.- Nueva horma para el calzado, caracterizada por el hecho de estar constituida por un cuerpo enterizo, hueco, de material plástico moldeado por soplado, que entre la parte anterior de la horma, correspondiente al empeine, piso y punta del calzado y su talón, hay una zona intermedia, de longitud conveniente, formada por un fuelle conseguido por moldeo, de crestas y valles obtenido dicho fuelle en la propia operación de moldeo de la parte anterior y posterior de la horma.

20. 2ª.- Nueva horma para el calzado, según la reivindicación anterior, en la que la zona intermedia moldeada en fuelle permite, una vez la horma se introduce en el calzado, que esta zona intermedia sea doblada en todas direcciones; arriba, abajo y a uno y otro lado de su eje longitudinal.

25. 3ª.- Nueva horma, según las anteriores reivindicaciones, en la que una vez la horma introducida en el calzado li-

92794



geramente de menor longitud que aquélla, ésta mantiene tenso el calzado por reacción elástica de la zona intermedia en fuelle, que entonces efectúa las veces de muelle.

4ª.- NUEVA HORMA PARA EL CALZADO.

5.

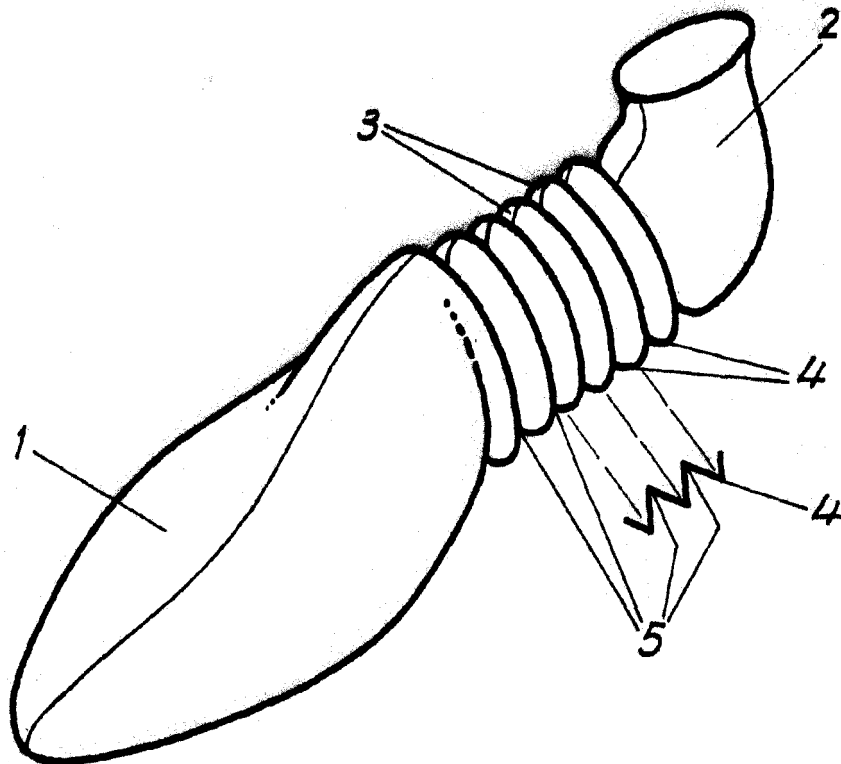
Según se describe y reivindica en la presente Memoria descriptiva, que consta de cuatro hojas foliadas y escritas por una sola cara y acompañada de una hoja de dibujos.

Barcelona para Madrid, a diecisiete de Abril de mil novecientos sesenta y dos.

P.A.,

Antonio Arce  
P.P.

92794



Escala variable.

Barcelona para  
Madrid, 17 Abril de 1962  
p. a. *Paula*  
Ante mí  
P. P.