

2 A



92709

*Memoria Descriptiva*

*para*

un Modelo de Utilidad

por veinte años en España

*a favor de*

la razón social Allma Allgäuer Maschinenbau G.m.b.H.

(sociedad alemana)

*residente en*

Kempton (Allgäu) Alemania

Leonhardstr. 19

*por:*

"PIEZA DE SUJECION PARA CHAPAS SEPARADORAS, ANILLOS DE RETENCION,  
GUIA-HILOS Y SEMEJANTES EN MAQUINAS HILADORAS Y RETORCEDORAS"

-----



92709

El modelo se refiere a una pieza de sujeción para chapas separadoras, anillos de retención, guía-hilos y semejantes en máquinas hiladoras y retorcedoras. Los mencionados elementos se sujetaban hasta ahora en las máquinas hiladoras y retorcedoras de tal modo, que las barras soportadoras previstas para su colocación se perforaban y las chapas separadoras, los anillos de retención y guía-hilos se enchufaban con extremos en forma de clavija en taladros y se apretaban mediante tornillos de apriete dispuestos perpendicularmente a los taladros. Esta clase de fijación tiene el inconveniente de que las barras soportadoras tenían que perforarse y proveerse de orificios roscados, lo que va unido con un no despreciable gasto y trabajo. Además tiene esta clase de sujeción el gran inconveniente de que no es posible un corrimiento lateral y ajuste de las chapas separadoras, de los anillos de retención y de los guía-hilos. Las barras soportadoras, por lo tanto, tienen que fijarse exáctamente en la dirección axial. Esto presupone una mecanización exacta de los lugares de apoyo y un cuidadoso montaje ajuste.

Estos inconvenientes se evitan al utilizar la pieza de sujeción según el modelo. La pieza de sujeción muestra una escotadura pasante para correr encima de una barra soportadora, así como una hendidura adecuadamente pasante, que transcurre perpendicularmente a la misma, para enchufar un pie unido con la chapa separadora o elemento semejante, estando dispuesto en una pared de la escotadura un tornillo de apriete para apriete

92709



tar fijamente la pieza de sujeción sobre la barra soportadora, y la hendidura forma intersección parcial por encima de la escotadura, de modo que al apretar la pieza de sujeción en la barra soportadora al mismo tiempo se aprieta fijamente el pie enchufado en la hendidura. Al utilizar la pieza de sujeción según el modelo pueden emplearse barras soportadoras lisas sin taladros y sin tornillos de apriete, de modo que se abarata su fabricación. La fabricación separada de la pieza de sujeción no condiciona por ello ningún aumento de los gastos de fabricación, sino que tiene la ventaja especial de que las chapas separadoras, los anillos de retención y los guía-hilos son corredizos lateralmente a voluntad sobre las barras soportadoras. El montaje de las barras soportadoras y de las partes sujetas en las mismas se ha simplificado por ello considerablemente.

En el dibujo se representan ejemplos de ejecución del modelo.

Muestran:

Las figuras 1 - 3 una pieza de sujeción con cuerpo fundamental esférico en diversas vistas, siendo la figura 2 una vista en la dirección de la flecha II en la figura 1 y la figura 3 una vista en la dirección de la flecha III.

Las figuras 4 - 6 una disposición de esta pieza de sujeción sobre una barra soportadora con anillos de retención, respectivamente chapas separadoras, enchufadas.

Las figuras 7 y 8 otra forma de ejecución de la pieza de sujeción con un cuerpo fundamental constituido como estribo metálico.

En el ejemplo de ejecución especialmente ventajoso, representado en las figuras 1 - 3, la pieza de sujeción se compone de un cuerpo fundamental esencialmente esférico. La constitución esférica tiene la

92709

24



5  
10  
ventaja de que la acumulación de borrilla y polvo no puede fijarse sobre su superficie. El cuerpo fundamental está provisto de una escotadura 2 pasante, que en el presente caso muestra una sección transversal rectangular para enchufar sobre una barra soportadora también con sección transversal rectangular. Perpendicularmente a la escotadura 2 está prevista una hendidura 3 adecuadamente pasante, que forma parcialmente intersección sobre la escotadura 1. En una pared de la escotadura 1 está inserto un tornillo 4 de apriete. Este tornillo tiene en el ejemplo de ejecución representado la forma de un tornillo hexagonal interior.

15  
Adecuadamente se compone el cuerpo fundamental 1 esencialmente esférico de materia plástica, por ejemplo de una poliamida. En este caso se funde dentro ventajosamente una tuerca metálica 5 para la recepción del tornillo de apriete 4.

20  
25  
En las figuras 4 - 6 se ha representado la sujeción de un anillo de retención 6, respectivamente de una chapa separadora 7 sobre una barra soportadora 8 de sección transversal cuadrada. La figura 4 corresponde a una sección por el cuerpo de sujeción según la figura 2 según la línea IV-IV, en que, sin embargo, en la figura 2 el anillo de retención y la barra soportadora han sido omitidos. La figura 5 es una correspondiente sección con una chapa separadora inserta, mientras que la figura 6 representa una vista sobre un anillo de retención 6 y una chapa separadora 7 sujetos en la barra soportadora 8.

Como puede observarse en las figuras 4 - 6, el anillo de retención 6 está inserto con un pie 6a en forma de estribo, respectivamente la chapa separadora 7 con un pie 7a en la hendidura 3 del correspondiente cuerpo 1 de sujeción. La pieza de sujeción 1 está enchufada con su escotadura sobre una barra soportadora 8 y esto de tal modo que una superficie

92709



de la barra soportadora 8 se aplica al estribo 6a, respectivamente al pie 7a. Si ahora se atornilla el tornillo de apriete 4, dispuesto en el lado opuesto de la barra soportadora 8, en la pieza de sujeción 1, al mismo tiempo se aprieta la pieza de sujeción en la barra soportadora, y el estribo 6a, respectivamente el pie 7a, entre la barra soportadora y la pared exterior de la hendidura 3. El montaje y la fijación de los anillos de retención, chapas separadoras, guía-hilos y análogos se efectúa por ello con extraordinaria rapidez y sencillez.

En las figuras 7 y 8 se ha representado otra forma de ejecución de la pieza de sujeción según el modelo. Esta posee aquí un cuerpo fundamental 1', que está constituido como estribo metálico con sección transversal en forma de U. Este estribo metálico 1' en forma de U puede colocarse sobre la barra soportadora 8, de modo que la escotadura pasante se forma por el espacio situado entre las ramas del estribo metálico. Las dos ramas del estribo están provistas de hendiduras 3' colocadas una detrás de otra, en las que puede enchufarse el pie 7a de una chapa separadora 7 ó también un correspondiente pie en un anillo de retención o en un guía-hilos. En el puente de unión del estribo metálico en forma de U está dispuesto un tornillo de apriete 4', que al apretarse retiene apretadamente al mismo tiempo al estribo metálico 1' en la barra soportadora 8 y al pie 7a en las hendiduras 3'. Esta forma de ejecución del modelo puede construirse de un modo especialmente sencillo y tiene la ventaja adicional de poder colocarse desde arriba sobre la barra soportadora, de modo que no se requiere ningún desmontaje de la barra soportadora al cambiar la parte de sujeción.

El modelo no se limita a los ejemplos de ejecución representados. Especialmente la escotadura 2 puede tener una sección transversal distinta y ser por ello adecuada para barras soportadoras con sección

92709

24 A



transversal correspondientemente diferente. También la forma de la hendidura 3, respectivamente 3' puede elegirse de cualquier modo deseado y en coincidencia con la forma del pie en el anillo de retención, en la chapa separadora o en el guía-hilo.

-----

\*\*\*\*\*



92709

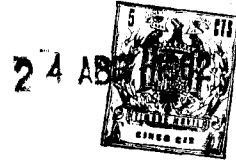
N O T A

El presente modelo de utilidad comprende las siguientes reivindicaciones:

5 1.- Pieza de sujeción para chapas separadoras, anillos de retención, guía-hilos y semejantes en máquinas hiladoras y retorcedoras, caracterizada porque están previstos una escotadura pasante para enchufar la parte de sujeción sobre una barra soportadora, así como una hendidura, que transcurre verticalmente respecto a la misma, adecuadamente pasante, para la inserción de un pie unido con la chapa separadora o semejante, en  
10 una pared de la escotadura un tornillo de apriete para sujetar apretadamente la parte de sujeción sobre la barra soportadora, y la hendidura forma intersección parcial sobre la escotadura, de modo que al apretar la parte de sujeción en la barra soportadora al mismo tiempo se apriete fíjamente el pie enchufado en la hendidura.

15 2.- Pieza de sujeción según la reivindicación 1, caracterizada porque la misma está constituida como cuerpo esencialmente esférico, preferentemente de material plástico, en el que están dispuestos la escotadura, la hendidura y el tornillo de apriete.

20 3.- Pieza de sujeción según la reivindicación 2, con cuerpo fundamental de material plástico, caracterizada porque en el cuerpo fundamental está fundido dentro una tuerca metálica para la recepción del



92709

tornillo de apriete.

4.- Pieza de sujeción según la reivindicación 1, caracte-  
5 terizada porque para ser corrida sobre una barra soportadora está constitui-  
da con sección transversal rectangular como estribo metálico con sección  
transversal en forma de U, estando dispuesta la hendidura en las dos ramas  
de la U, y el tornillo de apriete en el puente de unión de la U.

5.- Pieza de sujeción para chapas separadoras, anillos  
de retención, guía-hilos y semejantes en máquinas hiladoras y retorcadoras.

10 Según se describe y reivindica en esta memoria descrip-  
tiva y se ilustra con los planos reglamentarios que a la misma se acompañan.

Consta esta memoria de ocho hojas foliadas y escritas  
a máquina por una sola de sus caras.

Madrid, a 24 ABR 1902

CARLOS ROEB

P. A.

92709

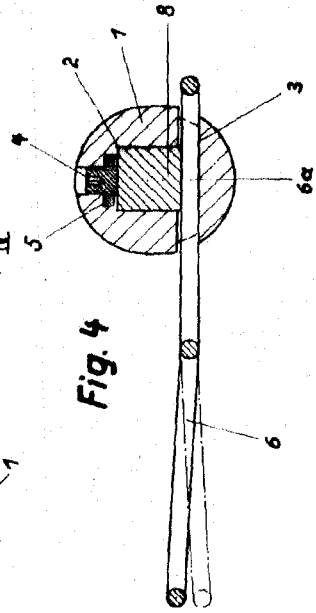
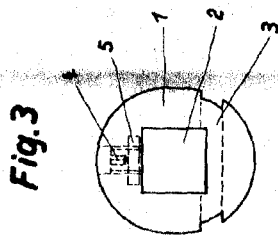
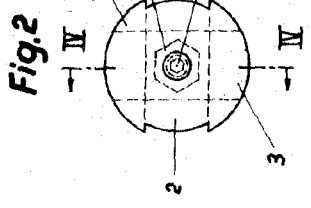
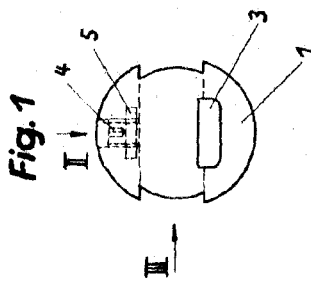


Fig. 5

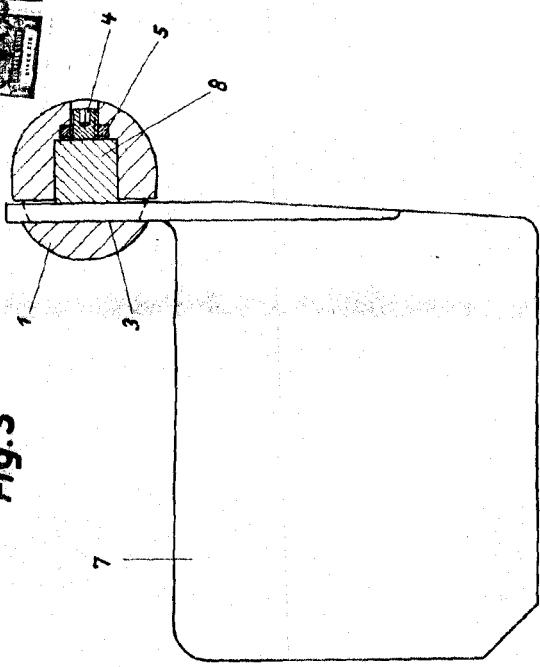


Fig. 6

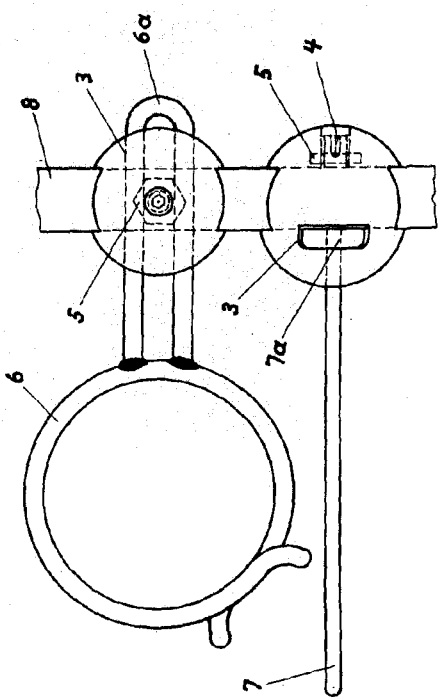


Fig. 8

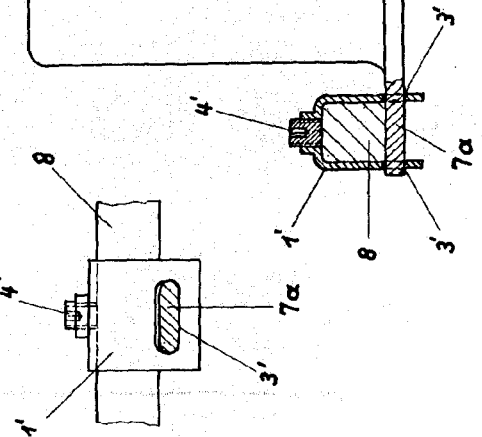


Fig. 7

