

92708

M O D E L O
D E
U T I L I D A D

per "UN CONJUNTO DE ENCHUFE" a favor de FABRICACION APARATOS CONTROL, S.A., F A C S A, con domicilio en BARCELONA, calle Pervenir, nº 10.

= . =

MEMORIA DESCRIPTIVA

El presente modelo de utilidad se refiere a un conjunto de enchufe.

5. Se ha previsto en el modelo una clavija, para conexión y toma de tierra y una base adecuada a la misma. La clavija está dotada de una cruceta de seguridad contra posibles tirones, la cual está constituida por dos abrazaderas que actúan sobre la entrada triple del conductor, de modo que el esfuerzo sea soportado en dicha zona y no por los bornes de la clavija, como corrientemente ocurre en los modelos actuales.

10. También se ha previsto en la clavija dos tomas de contac-



te de tierra, para que la colocación de la misma en su base sea siempre correcta, independientemente de su posición.

El modelo es preferentemente útil para máquinas domésticas y otras en general, garantizando una completa seguridad en su funcionamiento.

5.

Con el fin de facilitar la explicación se acompaña a la presente memoria descriptiva de una lámina de dibujos en la que se ha representado un caso de realización que se cita a título de ejemplo.

10.

En el dibujo:

La figura 1, representa al elemento macho del enchufe parcialmente seccionado por su eje longitudinal.

La figura 2, es el mismo elemento en alzado, seccionado por su sección transversal.

15.

La figura 3, manifiesta en sección alzada y en planta la base del enchufe.

Consiste esencialmente en un cuerpo macho (según fig. 1 y 2) en el que el soporte general -1- tiene la entrada -2- con unas muescas para aprisionar el conductor triple en sentido axial, con retención de seguridad mediante abrazadera -3- derivándose uno de los conductores hacia cada berne de clavija, mientras que el tercero se acopla al berne (5) fijándolo mediante el tornillo -4-, la tuerca remache -6- queda en conexión con el berne -5- y la lámina exterior axial -7-. En la parte diametralmente opuesta lleva otra lámina similar -8-.

25.

La base -9- comprende una carcasa general, en la que se inmoviliza mediante tornillo -10- la pieza -11- portadora de los medios de conexión. En la pieza -11- hay una lámina diametral -12- doblada a escuadra por un extremo en el que lleva la cucnilla -13- que presiona contra la lámina -7- u -8- de la

30.



clavija, realizandese siempre el contacto para la toma de tierra, independientemente de la posición de la clavija.

5. Como elementos para conexión de las clavijas -14- y -15- se han previsto unos bornes cilíndricos -16- serrados lateralmente en sentido de la generatriz, para realizar la conexión sin posible oscilación.

En la carcasa del elemento base se han dispuesto zonas de mayor delgadez -17- para su fácil rotura y realizar por los huecos obtenidos la conexión del conductor exterior.

10. El modelo, dentro de su esencialidad, puede ser llevado a la práctica en otras formas de realización que difieran en detalle de la indicada a título de ejemplo en la descripción. Podrá, pues, construirse en cualquier forma y tamaño, con los materiales, as adecuados, por quedar todo ello comprendido en el espíritu de las reivindicaciones.

15.

92708²⁴ ABR



N O T A

Describe el objeto y utilidad de la presente invención, lo que se declara como no divulgado ni practicado en España, comprende las siguientes reivindicaciones:

5. 1. Un conjunto enchufe, de la clase que comprende conexión a tres conductores con retención de seguridad en su zona de entrada, uno de los cuales es para la comunicación a tierra, caracterizado esencialmente por el hecho de que el cuerpo macho comprende lateralmente, al exterior, sendos cajetines diametralmente opuestos por los que asoman unas lengüetas metálicas las cuales llevan interiormente la conexión con el conductor de la toma de la tierra.
10. 2. Un conjunto enchufe, según anterior reivindicación en el que la base del enchufe consta de una carcasa dentro de la cual se halla incluido un cuerpo aislante fijo mediante tornillo, portador de los casquillos alojamiento de las clavijas macho, los cuales casquillos son cilindricos con ranuras longitudinales para ejercer cierta presión y realizar una sujeción conveniente de las clavijas, y una pieza diametral, doblada a escuadra, fija al citado cuerpo aislante, y que
15. lleva la cuchilla de toma de contacto de tierra, la cual asoma por una ventana practicada al efecto en el alojamiento de la carcasa base previsto para el cuerpo macho, y operativamente dispuesta para realizar contacto con una u otra indistintamente, de las lengüetas metálicas diametralmente
20. opuestas en el citado cuerpo macho.
- 25.

3. Un conjunto enchufe, según 1 y 2 reivindicación, en

92708

24 ABR



el que la retención de seguridad está formada por un juego de dos placas que forman abrazadera prensora sobre el triple conductor quedando esta abrazadera a manera de cruceta dentro del pomo del enchufe, que al efecto lleva una cavidad que asegura la retención de la cruceta y garantizada contra el desbornamiento por tirón.

5. 4. Un conjunto enchufe.

Según se describe y reivindica en la presente memoria que consta de cinco páginas foliadas y escritas a máquina por una sola de sus caras, acompañadas de dos láminas de dibujos.

10.

Madrid, 24 ABR. 1962

FABRICACION APARATOS CONTROL, S.A.

P. a.

JAIME ISERN MIRALLES

P. P.

9270824 AB



Fig. 1

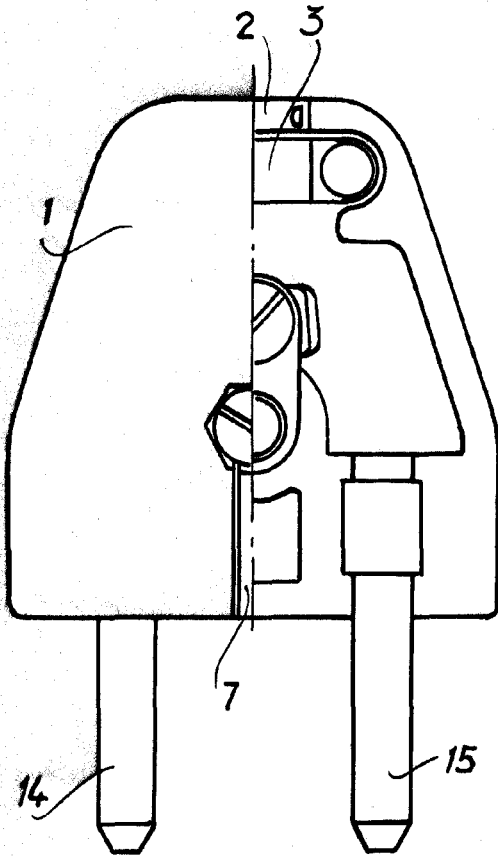
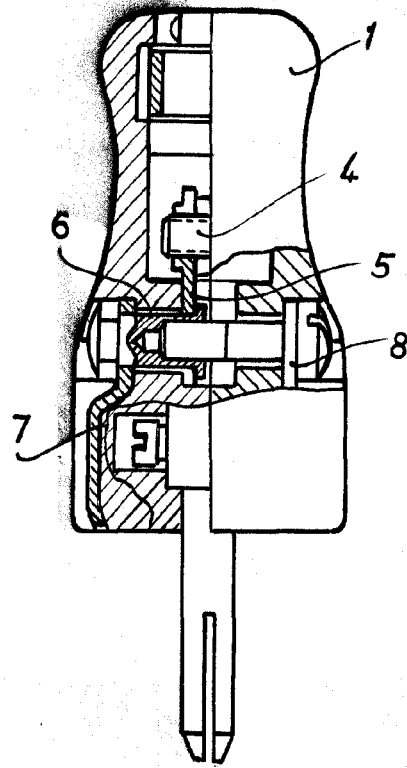
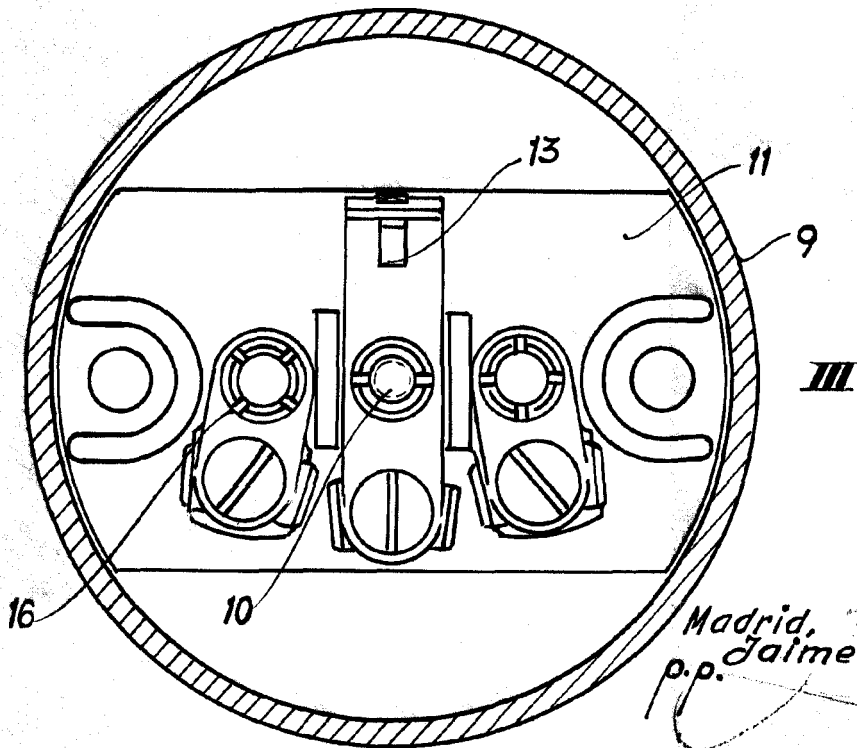
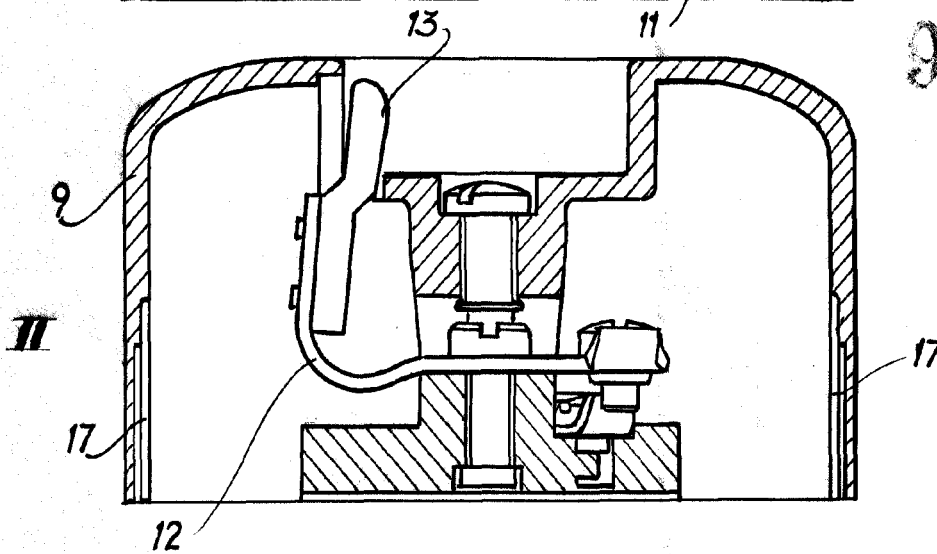
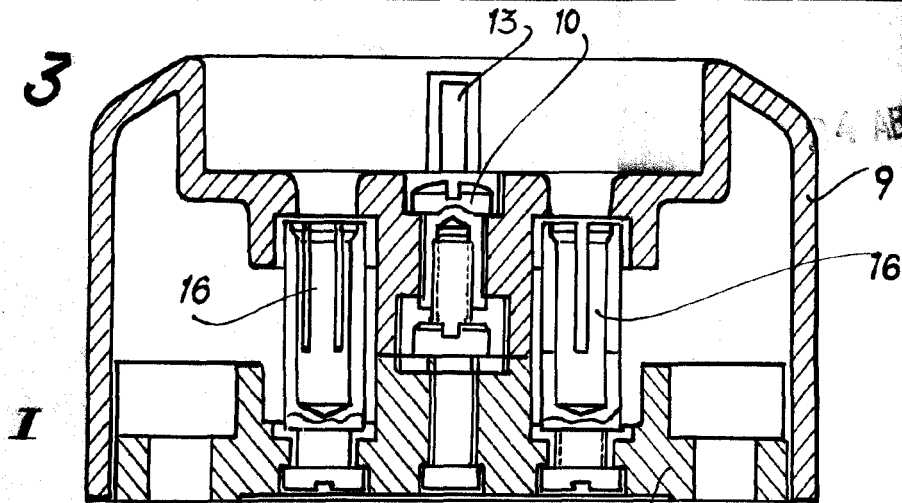


Fig. 2



Madrid, 24 ABR 1962
p.p. Jaime Isern

Fig. 3



92708

Madrid, 24 MAR 1962
p.p. Jaime Isern