



92698

M O D E L O
D E
U T I L I D A D

a favor de Don Vicente RIBAS BONAMUSA, y Don Juan SOLA CARRICONDO, ambos de nacionalidad española, residentes en MONCADA-MASRRAMPIÑO (Barcelona), Calle General Mola, 49, por "PORTAMATRICES".

- . -

MEMORIA DESCRIPTIVA

La presente invención se refiere a un portamatrices, mediante el cual se consigue una absoluta precisión en el estampado o troquelado, debido a que se obtiene una perfecta guía del elemento móvil del portamatriz.

5.

La gran potencia de trabajo de las prensas que actúan al elemento móvil de la matriz, requiere que su deslizamiento esté guiado con absoluta garantía de precisión, por cuanto una desviación mínima, provocada por el continuo trabajo de la máquina, pue-

10.



92698

de causar averías serias en la misma. Asimismo, es conveniente que las guías de deslizamiento presenten un engrase continuo, para suavizar en lo posible los roces existentes.

5. Atendiendo, pues, a estas premisas, se ha ideado el portamatrices objeto de la invención, que está constituido esencialmente por dos placas provistas de medios de unión a respectivos elementos relativamente móviles de la prensa, una de las cuales está dotada, al menos, de una columna vertical, y la opuesta del correspondiente casquillo ajustado a la columna, estando provista una de las dos piezas citadas de ranuras anulares en la superficie de rozamiento con la complementaria, rellenas de material poroso, y en comunicación con un dispositivo suministrador de lubricante.
- 10.
- 15.

Para la mejor comprensión de cuanto queda descrito en la presente memoria, se acompaña un dibujo en el que, tan sólo a título de ejemplo, se representa un caso práctico de realización del objeto de la invención.

20.

En dicho dibujo, la figura 1 es una vista en perspectiva del portamatrices; y la figura 2 un detalle a mayor escala, en sección longitudinal, de una columna de guía introducida en el correspondiente casquillo.

25.

El portamatrices descrito consta en el aludido dibujo por dos placas -1- y -2-, de contornos correspondientes, montadas coaxialmente, de las cuales la -1-

9269840



está dotada de un vástago -3- para su unión al carro móvil de la prensa, mientras que la -2- presenta medios de fijación sobre la mesa de trabajo de dicha prensa.

5. De los extremos posteriores de la placa -2- emergen dos columnas verticales -4-, introducidas en el interior de sendos casquillos -5-, abiertos, fijados en la placa -1-, mediante roscados complementarios -6- o por cualesquiera otros medios. Estas columnas
10. -4- actúan de guía para el deslizamiento axial de la placa -1- y para ello ajustan en el interior de tales casquillos -5-. Asimismo, las columnas -4- está dotadas de dos ranuras -7- periféricas y anulares, rellenas de un material poroso -8-, tal como fieltro. Estas
15. ranuras -7- están en comunicación con una red de canales -9-, que desemboca en una boquilla externa -10-, para el acoplamiento de un engrasador, a fin de abastecer de lubricante la masa porosa -8-.

20. En las placas -1- y -2-, se monta en forma usual la matriz, situándose entre las dos partes de la misma la lámina que deba estamparse o troquelarse, operación que se realiza al descender con fuerza la placa -1- hacia la -2-. Este trayecto que recorre la placa -1- está guiado por las columnas -4- introducidas en
25. los respectivos casquillos -5-, y el deslizamiento de éstos es suavizado gracias a la lubricación que efectúan las dos masas porosas -8-.

Mediante este portamatrices descrito, el tra-

92698



bajo efectuado es mucho más preciso, evitándose el des-
centrado de la placa móvil -1-, que podría acarrear la
rotura de la prensa al no coincidir las partes de la
matriz. Asimismo, se beneficia la duración de las pie-
zas móviles y la rapidez en el trabajo, gracias al
5. sistema de lubricación descrito.

Serán independientes del objeto de la inven-
ción, los materiales empleados en la construcción de
los distintos elementos que la integran, formas y di-
10. mensiones de los mismos y cuantos detalles accesorios
puedan presentarse, siempre y cuando no afecten a su
esencialidad.

- . -

N O T A

Se reivindica como objeto del presente mode-
lo de utilidad:

15. 1. Portamatrices, que está constituido esen-
cialmente por dos placas provistas de medios de unión
a respectivos elementos relativamente móviles de la
prensa, una de las cuales está dotada, al menos, de
una columna vertical, y la opuesta del correspondiente
casquillo ajustado a la columna, estando provista una
20. de las dos piezas citadas de ranuras anulares en la
superficie de rozamiento con la complementaria, relle-
nas de material poroso, y en comunicación con un dis-

92698

10 AB



positivo suministrador de lubricante.

2. Portamatrices.

La presente memoria descriptiva consta de cinco hojas foliadas, escritas a máquina por una sola cara.

5.

Barcelona, a 10 de abril de 1962

Vicente RIBAS BONAMUSA
Juan SOLA CARRICONDO

p.a.

I. VICENTE RIBAS BONAMUSA
D. JUAN SOLA' CARRICONDO

Hoja única

92698

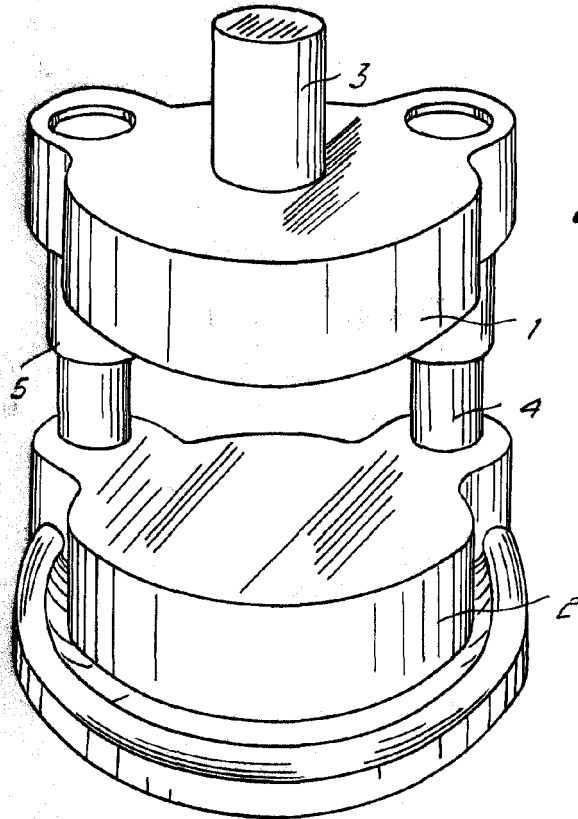


Fig. 1

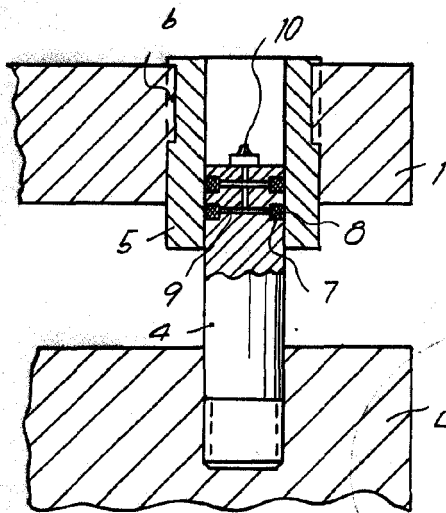


Fig. 2



Barcelona, 10 Abril 1962
Vicente Ribas Bonamusa
Juan Sola Carricondo
p.a.

0913