

23 ABR 1956

92693

MEMORIA DESCRIPTIVA

que se acompaña a una solicitud de modelo de utilidad, por veinte años, para España y sus Posesiones por BISAGRA AUTOMÁTICA a favor de la razón social GONZALEZ Y COMPAÑIA S. en C., de nacionalidad española, residente en Mondragón (Guipúzcoa) Barrio de Zaldibar, s/n.

-----

5 La presente invención recae sobre una bisagra automática dotada de una caja o soporte, de una pieza soporte del muelle de que va dotada, y de una pletina acodada, girable, caracterizada esta última por ir dotada de un refuerzo de nervadura en sus aristas superior e inferior, y entre ambas, junto al extremo libre, una pieza va colocada al mismo nivel o a las haces de los bordes libres de las nervaduras, lo cual evita que éstos se claven en el mueble o más concretamente en el batiente del mismo, evitándose así su innecesario deterioro.

10

Para mejor comprensión de esta memoria, se acompaña

92693

23



15

una hoja de planos que muestra una ejecución preferente de la invención citada a título de mera realización sin carácter limitativo, ya que caben ciertas variantes dentro del cuadro general del invento sin que éste se altere. En dichos planos,

La fig. 1 muestra una vista en alzado y frontal de la caja o soporte del dispositivo.

20

La fig. 2 muestra el soporte del muelle en perfil y en planta, junto con dicho muelle y la pieza de retención cooperante, vista en corte y en planta.

La fig. 3 muestra la pletina acodada de giro, con su bulón o pasador.

25

La fig. 4 muestra la placa que se intercala entre las pestañas o nervios superior e inferior de la misma, y que constituye una de las características esenciales de la invención.

30

Según dichos planos, la bisagra se compone de una caja o soporte de pletina, rectangular o cuadrado preferentemente, abierto por su cara frontal y posterior (1) que va dotado de orejetas perforadas (2) para fijación el mueble. Sus bases superior e inferior presentan el borde exterior ligeramente oblicuo, y saliente por uno de sus lados formando una orejeta perforada (3) cada una.

35

El lado opuesto de dicha caja presenta una ranura apaisada (5); por el lado de la orejeta perforada citada, la caja presenta en su base superior y en la inferior, una pestañita doblada, enfrentadas una a otra (4) y (4')

40

A través de las perforaciones de las orejetas (3) de las bases de la caja (1) pasa un bulón (11) que atraviesa un enrollamiento cilíndrico (12) previsto en uno de los extremos de una pletina acodada (17).

92693

23 ABR



45

Esta pletina acodada tiene dos pestañas una superior y otra inferior, que hacen de nervios de refuerzo. Esta pieza lleva su acodadura desplazada hacia el extremo enrollado (12) y presenta en la misma acodadura una abertura apaisada (14) que por el lado mayor de la pletina tiene su extremo redondeado, mientras que por el lado menor lo tiene formando un escalón entrante, encima del cual hay dos perforaciones cuadrangulares (15).

50

55

Entre los bordes superior e inferior delimitados por las pestañas mencionadas, va acoplada una pieza (16) que sobresale exactamente al mismo nivel, es decir, a las haces de los bordes libres de dichas pestañas y que tiene como finalidad esencial evitar que éstas, al apretarse la pieza contra la puerta del mueble al colocarla, se incruste en la misma, deteriorándola. A este fin, si bien esta pieza que podemos determinarla como tope de acople, es preferible que sea cuadrada o rectangular, puede tener cualquier otra forma, ya que su misión es que el plano de su superficie externa quede a las haces de los bordes libres de las citadas pestañas, como antes se ha dicho.

60

65

Para fijar las dos posiciones extremas de apertura y cierre se ha previsto un dispositivo consistente en un soporte horizontal que va de lado a lado de la caja (1) y penetra por su abertura ranurada posterior (5) parcialmente. Este soporte es una pieza (6) que tiene sus dos extremos en forma de flecha o más concretamente en forma de punta de flecha, es decir, triangular, con el vértice libre ligeramente redondeado, y que va rodeada por un muelle espiral de expansión (7); el otro extremo de esta pieza, se acopla a la ranura (10) de un soporte en forma de (U) (8) que tiene sus dos extremos libres dotados de dos uñas sa-

70

92693

23 AB



75

lientes (9) que son las que encajan en las ventanas cua-  
dradas (15) de la pletina articulada antes descrita. Las  
dos posiciones de apertura y cierre están determinadas se-  
gún el giro de dicha pieza, por el hecho de que estas uñas  
se alojen, bien en dichas ventanas cuadradas (15), o bien,  
an girar la pieza, se zafen de dichas ventanas, retroceda  
comprimiendo el muelle (7) y se alojen en los bordes de  
dichas ventanas, pero desalojadas de las mismas, encajando  
accidentalmente la pieza citada en la ventana ranurada mayor  
(14) de dicha pletina, cuyo borde curvado se cife entonces  
lateralmente al muelle (17).

80

Mediante la pieza (16) las pestañas de la parte co-  
rrespondiente (13) de la pletina(17) no dañan al mueble.

85

Finalmente sólo resta señalar que en el presente mo-  
delo de utilidad caben cuantas variantes de mera realiza-  
ción sean factibles dentro del cuadro general del mismo,  
pudiéndose fabricar en toda clase de materiales y tamaños  
apropiados, sin limitación.

90

Asimismo se hace constar que la perforación (16') de  
la pieza interior de la pletina, y la correspondiente de  
ésta, puede tener cualquier forma (cuadrada, redonda, etc);  
sin que ello altere la esencia de la invención.

95

- - - -

NOTA - Descrito suficientemente lo que antecede sólo  
resta señalar que lo que se declara propio, nuevo y útil  
del solicitante es lo contenido en las siguientes

92693

23 ABR 1948



REIVINDICACIONES

100

1 - Bisagra automática, caracterizada por constar de una caja de cara posterior y anterior abierta, que en uno de sus lados tiene una renura central apaisada, y el otro, que es abierto, presenta dos pestañas, una superior y otra inferior, conseguidas por doblez en ángulo recto de unos apéndices de que van dotadas cada una de las caras superior e inferior de la caja.

105

2 - Bisagra automática, según reivindicación 1ª caracterizada porque las bases superior e inferior, y el lado posterior de la caja citada presentan orejetas perforadas para su acople al mueble; siendo las aristas libres de la base superior e inferior, ligeramente oblicuas a fin de que la caja presente alguna mayor anchura por un lado que por otro; teniendo dichas bases unas orejetas salientes perforadas paralelamente dispuestas, en su lado más ancho.

110

115

3 - Bisagra automática, según reivindicaciones 1 y 2 caracterizada porque por dichas dos orejetas perforadas pasa un bulón que sirve de eje de giro a una pletina acodada, articulada a la caja, que tiene su terminal de acople a la misma formando un arrollamiento cilíndrico a través del cual pasa axialmente el bulón citado.

120

4 - Bisagra automática, caracterizada porque la citada pletina acodada presenta su acodadura en ángulo recto desplazada hacia el extremo de acople a la caja, determinando un diedro de lados desiguales.

125

5 - Bisagra automática, según reivindicaciones de 1 a 4 caracterizada porque la pletina citada lleva dos pestañas en sus bordes superior e inferior, que se cortan poco



130

antes de llegar al extremo enrollado antes citado, llevando intercalada entre ambas pestañas, que son formando ángulo recto con la pletina, para hacer de nervadura, una pieza plana cuya superficie exterior queda exactamente a las haces de los bordes de dichas pestañas; llevando la pletina, junto a dicho extremo, una perforación, que también lleva la pieza mencionada.

135

6 - Bisagra automática, según reivindicaciones de 1 a 5 caracterizada porque la pletina mencionada tiene una ranura en su ángulo, dispuesta horizontalmente, y debidamente centrada respecto a los bordes superior e inferior de la pieza; cuya ranura presenta, por el lado mayor de la pletina, un borde lateral arqueado, mientras que por el borde opuesto, cercano a la arrolladura cilíndrica terminal, lleva dicha ranura un corte formando un escalón entrante central, encima y debajo del cual hay dos ranuras determinadas por dos perforaciones pasantes, de forma aproximadamente cuadrada.

140

145

7 - Bisagra automática, según reivindicaciones de 1 a 6 caracterizada porque la caja lleva centralmente una pieza soporte en forma de doble flecha, con sus extremos formando dos cabezas triangulares, que por uno de éstos se acopla a la ranura del lado más estrecho de la caja, antes citada.

150

8 - Bisagra automática, según reivindicaciones de 1 a 7 caracterizada porque esta pieza va rodeada de un resorte espiral de expansión.

155

9 - Bisagra automática, según reivindicaciones de 1 a 8 caracterizada porque el extremo delantero de esta pieza se acopla articuladamente a la ranura que lleva una

92693

23



160

pieza cooperante, de perfil en "U", que tiene sus dos planos paralelos superior e inferior terminados en dos uñas paralelas, que dejan una muesca intermedia; acoplándose estas dos uñas a las perforaciones cuadradas de la pletina articulada, o al borde interior de las mismas, según sea la posición de apertura y cierre que corresponda, de la bisagra y consecuentemente, de la puerta que la lleve acoplada.

165

10 - BISAGRA AUTOMATICA.

- - - -

170

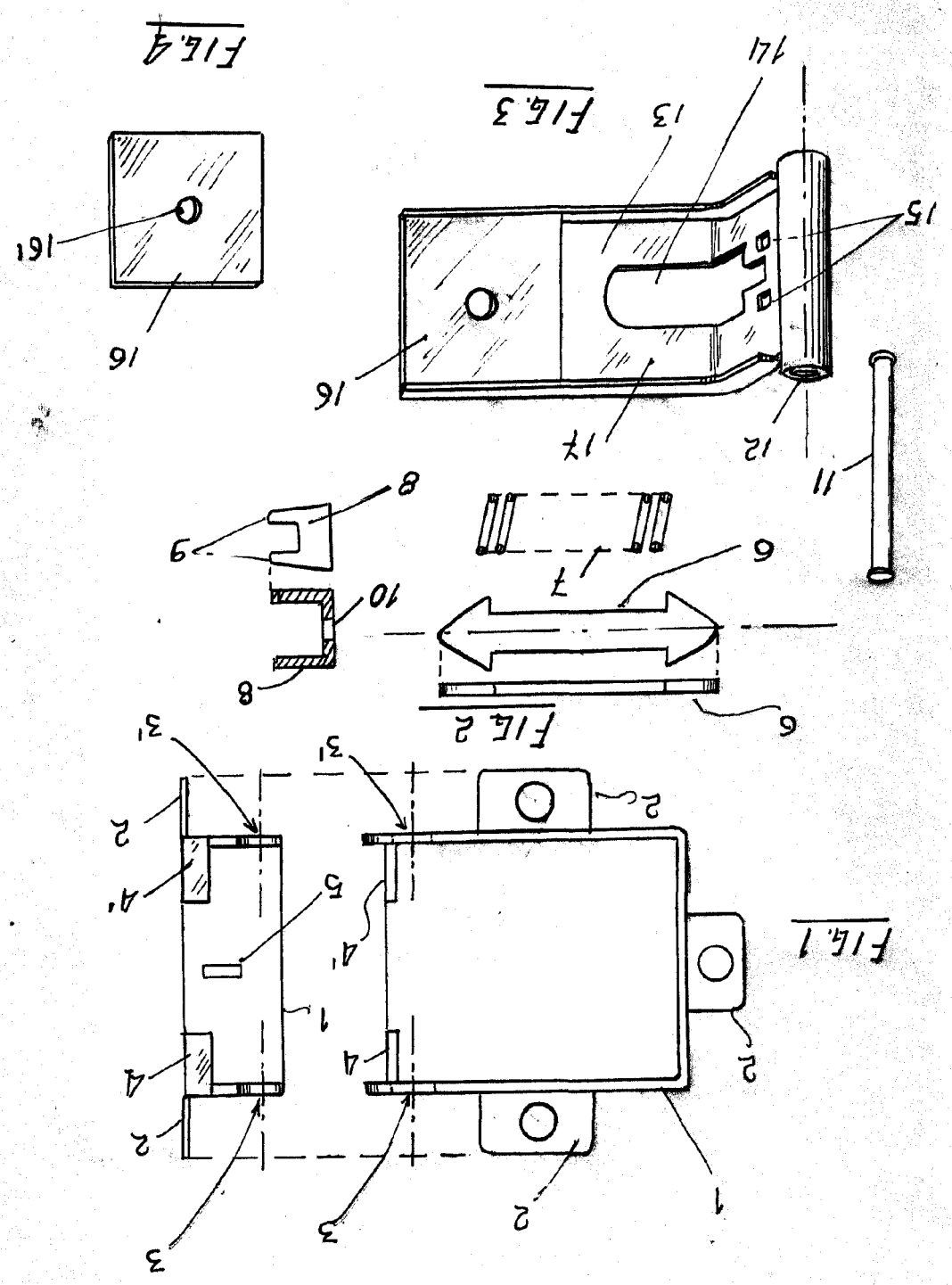
Todo según va descrito en la presente memoria, que consta de siete hojas foliadas y mecanografiadas por una sóla cara con un total de ciento setenta y una líneas y hoja de planos que se acompaña.

Madrid 23 abril, 1962.

p.a.

*Handwritten signature*  
 Aprobado el Abril 11 1962

ESCALA VARIABLE



92693

F. O. J. LINICH

GONZALEZ Y CIA S. EN C