

92654-



92654

MODELO DE UTILIDAD

que por veinte años se solicita a favor de D. Miguel
García Baeza, de nacionalidad española, domiciliado en
Madrid calle Ciudad Real, 10 y que ha de recaer sobre
5 ENCLAVADOR AUTO-ADAPTABLE A SUPERFICIES DE NIVELES
DIVERSOS.

=====

Memoria Descriptiva.

El registro de Modelo de Utilidad que se soli-
cita tiene por objeto garantizar la explotación exclusiva
10 en todo el territorio nacional y plazas de soberanía, de
un enclavador auto-adaptable a superficies de niveles
diversos, conforme se describe a continuación y se repre-
senta en forma gráfica, a título de ejemplo, en el plano
adjunto.

15 Este modelo de utilidad se refiere a un útil
de enclavamiento que permite sujetar partes salientes,
de cualquier espesor y de configuración superficial va-



5
riable que puede ir desde inclinación muy pronunciada a completamente plana, merced a la combinación de dos piezas que juegan entre sí, resbalando la una sobre la otra, en un movimiento semicircular, hasta que las uñas previstas en los extremos de una de dichas piezas, hagan presa en las superficies de nivel variable sobre las que se aplique el enclavador.

10
Estas propiedades hacen que tal útil tenga un empleo sumamente valioso en trabajos de estructuración general, a la vez que constituye una grapa de carril muy práctica.

15
El enclavador auto-adaptable a que nos venimos refiriendo consta, esencialmente, de una pieza superior, de cima plana, que sirve de asiento a la cabeza de un perno roscado, y de base concavo-cilíndrica que se corresponde con la cima convexo-cilíndrica de la pieza inferior, la cual lleva, debajo de cada uno de sus extremos, sendas uñas. Ambas piezas están provistas de orificios atravesados por un mismo perno; pero, mientras el orificio de la
20
pieza superior tiene solo las dimensiones necesarias para el paso del perno, el orificio de la pieza inferior, provista de uñas, es una abertura alargada con suficiente holgura para que, en el movimiento semicircular de adaptación, no interfiera con la posición correcta del perno.

25
Para la mejor comprensión de este modelo se acompaña un dibujo representativo de un ejemplo de ejecución, no limitativo, en el cual:

- 30
- la fig.I representa una vista en perspectiva del enclavador auto-adaptable;
 - la fig.II es un ejemplo de aplicación que ilustra la for-



ma en que el ala de un perfil se sujeta a una superficie plana sirviéndose de éste enclavador; y

- la fig.III es una vista en planta del juego de piezas que constituye el modelo.

5

En 1, se representa la pieza superior; en 2, el asiento que ofrece la misma a la cabeza del perno; en 3, el orificio para el paso del perno; en 4, la pieza inferior, móvil, que resbala en la base de la superior; en 5, la ranura alargada también atravesada por el perno; en 6, las

10

uñas de agarre, y en 7, el perno que ejerce la fuerza de sujeción.

Los materiales, forma, tamaño y disposición de los elementos serán susceptibles de variación siempre que ello no suponga alteración de la esencialidad del invento.

15

NOTA DE REIVINDICACIONES.

Se reivindica como propio y nuevo en España a favor de D. Miguel Garcia Baeza, domiciliado en Madrid por las siguientes reivindicaciones:

20

PRIMERA.- Enclavador auto-adaptable a superficies de niveles diversos, caracterizado en que consta de dos piezas atravesadas por un perno roscado, con su tuerca, una de las cuales piezas tiene posibilidad de movimiento oscilatorio semicircular, merced a que la base de la pieza superior es concavo-cilíndrica, mientras que la cima de la pieza inferior es convexo-cilíndrica, ambas con idéntica curvatura, de suerte que la parte convexa de la pieza inferior móvil, pueda resbalar en la parte cóncava de la pieza superior.

25

92654



FIG. I

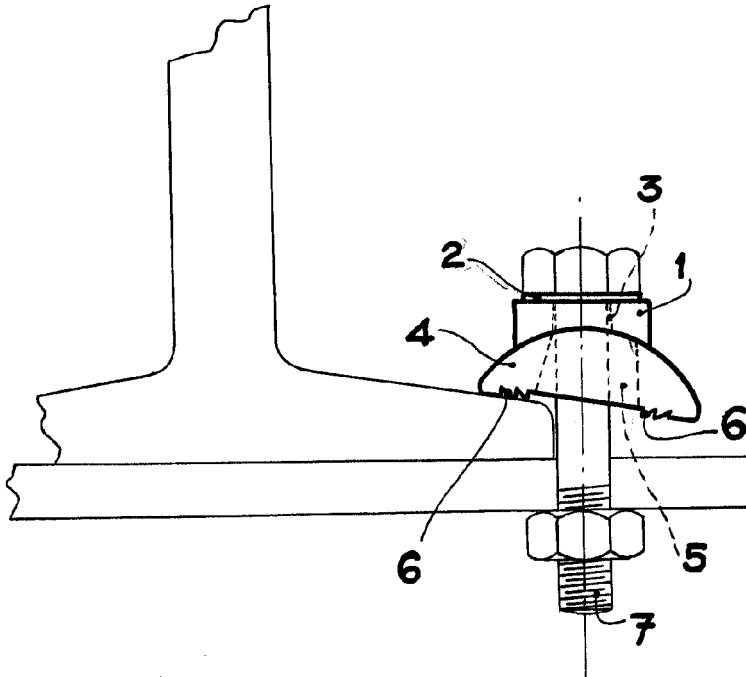
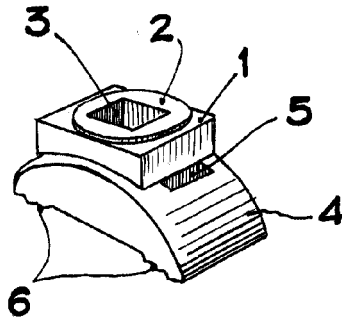


FIG. II

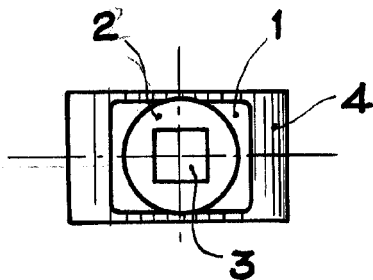


FIG. III

MADRID, 18 ABRIL 1962

ESCALA VARIABLE