

92617 - 1 -

17 APT



MEMORIA DESCRIPTIVA
que se acompaña a
la solicitud de un
MODELO DE UTILIDAD, por veinte años en ESPAÑA, a favor de
DON EDUARDO ALFARO PALOMARES, de nacionalidad española,
con residencia en VALENCIA, Onésimo Redondo, núm. 36
por
"MONTAJE PARA DISCOS PULIDORES, PERFECCIONADO"

92617



5

La invención a que se refiere la presente Memoria constituye una novedad industrial con características y ventajas que la hacen merecedora del privilegio de explotación exclusiva que por ella se solicita, de acuerdo con las prescripciones del Estatuto vigente sobre Propiedad Industrial, de fecha 26 de Julio de 1.929, texto refundido publicado el 30 de Abril de 1.930.

10

Los procedimientos conocidos para acoplar discos pulidores de tela a cuerpos de revolución, abarcan una pluralidad de sistemas cuyo inconveniente común radica en el hecho de que la fuerza centrífuga originada por la rotación tiende, sistemáticamente, a desprender el tejido de la argolla concéntrica que lo sujeta, determinando, inicialmente, el invariable deterioro del disco pulidor y, por supuesto, la creación simultánea en el árbol giratorio de zonas alternativas, intermedias o contínuas en que la acción pulidora de dichos discos es eficaz o nula, en tanto su sustitución no pueda realizarse.

15

20

La práctica ha demostrado que los sistemas más generalizados de montaje, como son los llevados a efecto mediante la aplicación de una argolla compuesta por un par de láminas que se enlazan mediante tuercas horadando al unísono el tejido, o bien con el empleo de platillos que aprisionan la tela por ambas caras, requieren, entre otros cuidados, la intervención de excesiva mano de obra para la fabricación, al tiempo que adolecen, asimismo, de los inconvenientes anteriormente citados.

25

30

Vamos a describir como objeto de la presente solicitud, según se desprende del enunciado, un montaje para discos pulidores perfeccionado.

92617

- 3 -



35

Los perfeccionamientos establecen que la conformación de su estructura se efectúe a partir de dos láminas circulares troqueladas, cuyo diámetro interno queda en un ligero más bajo nivel para determinar la formación de una cornisa en una de ellas, en tanto en la otra dicha moldura aparece prolongada en una pestaña axial de semejante diámetro, apta para ser doblada y rebalada sobre la cornisa de la lámina primera. Ambas láminas presentan en su periferia una sucesión de dientes triangulares, tangentes por su base entre sí, cuyo vértice queda dispuesto paralelo al eje de montaje, de tal forma que los dientes de una lámina presionan sobre el tejido alternativamente, en relación con los de la lámina oponente.

40

45

Con objeto de que pueda comprenderse en toda su extensión la idea expuesta, se han confeccionado los dibujos necesarios en los que podemos apreciar detalles de la estructura y fijación de los elementos que integran el montaje propuesto.

50

La figura 1ª, nos muestra una sección diametral de las láminas -1- y -2- aludidas que aparecen conformadas escalonadamente, a troquel, estando dotadas de un orificio central -3- de gran radio que en la -1- determina la formación de una cornisa -4- y en la -2- dicha moldura aparece prolongada en una pestaña axial -5- de semejante diámetro. Ambas láminas aparecen dotadas en toda su periferia de dientes radiales triangulares -6-, con el vértice dispuesto paralelo al eje de montaje.

55

60

La figura 2ª, nos ofrece, asimismo, una sección diametral de la incorporación de ambas láminas circulares. Puede apreciarse con toda claridad que la pestaña perimetral

17 ABR.



-5- de la lámina -2- ha sido doblada sobre la cornisa -4- de la lámina -1-, determinando el montaje definitivo del disco pulidor, cuyos dientes -6- aparecen incidiendo sobre el tejido del mismo, visto de perfil.

65

La figura 3ª, corresponde a una planta del disco pulidor en la que se aprecia claramente la disposición paralela del vértice de los dientes triangulares -6- en relación con el eje de montaje.

70

De la descripción que antecede puede deducirse que el montaje perfeccionado para discos pulidores reúne una sencillez elemental. En efecto, prescindiendo de los sistemas generalmente utilizados hasta ahora, a cuyas imperfecciones nos hemos referido en la introducción, la aplicación del montaje descrito incorpora a su manifiesta novedad, las ventajas derivadas de su indiscutible resistencia a la fuerza centrífuga de los cuerpos de revolución a que deben acoplarse, haciendo sustancialmente difícil el desprendimiento del tejido y, por tanto, la formación de zonas ineficaces para el pulido a lo largo del árbol de rotación; beneficio o efecto nuevo sobre lo ya conocido que, a la vez, simplifica considerablemente la mano de obra necesaria para su fabricación.

75

80

Hecha la descripción precedente es necesario añadir, que los detalles de realización de la idea expuesta pueden variar, sin que por ello cambie la esencia de la invención, que es lo que se desprende de los párrafos que anteceden y lo que se reivindica en la siguiente

85

N O T A

90

En resumen: El Modelo de Utilidad que se solicita, ha de recaer sobre las reivindicaciones siguientes:

92617

- 5 -



95

1ª.- MONTAJE PARA DISCOS PULIDORES, PERFECCIONADO, caracterizado esencialmente por el hecho de establecer la conformación de la estructura a partir de dos láminas circulares, troqueladas, cuyo diámetro interno queda en un ligero más bajo nivel para determinar la formación de una cornisa en una de ellas, en tanto en la otra dicha moldura aparece prolongada en una pestaña axial de semejante diámetro, apta para ser doblada y reblada sobre la cornisa de la lámina primera.

100

2ª.- MONTAJE PARA DISCOS PULIDORES, PERFECCIONADO, según la anterior reivindicación, caracterizado esencialmente, por el hecho de que ambas láminas presentan en su periferia una sucesión de dientes triangulares, tangentes por su base entre sí, cuyo vértice queda dispuesto paralelo al eje de montaje, de tal forma que los dientes de una lámina presionan sobre el tejido alternativamente, en relación con los de la lámina oponente.

105

110

3ª.- Se reivindica por último, como objeto sobre el que ha de recaer el Modelo de Utilidad que se solicita "MONTAJE PARA DISCOS PULIDORES, PERFECCIONADO".

Todo tal y como queda descrito y reivindicado en la presente Memoria que consta de cinco hojas escritas a máquina por una sola cara y dibujos que se acompañan.

115

Madrid, 17 de Abril de 1.962

ALFONSO UNGRIA

P.P.

92617



figura 1ª

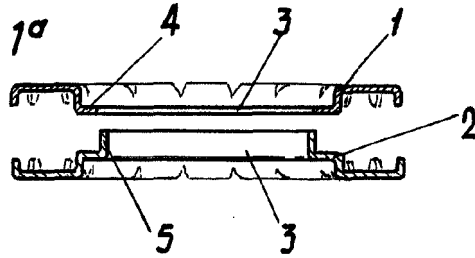


figura 2ª

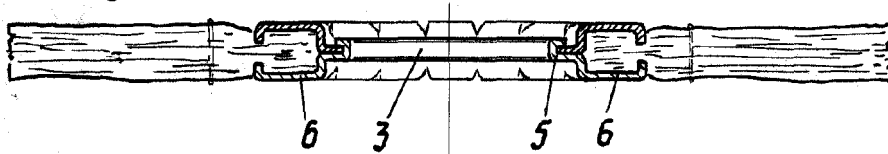
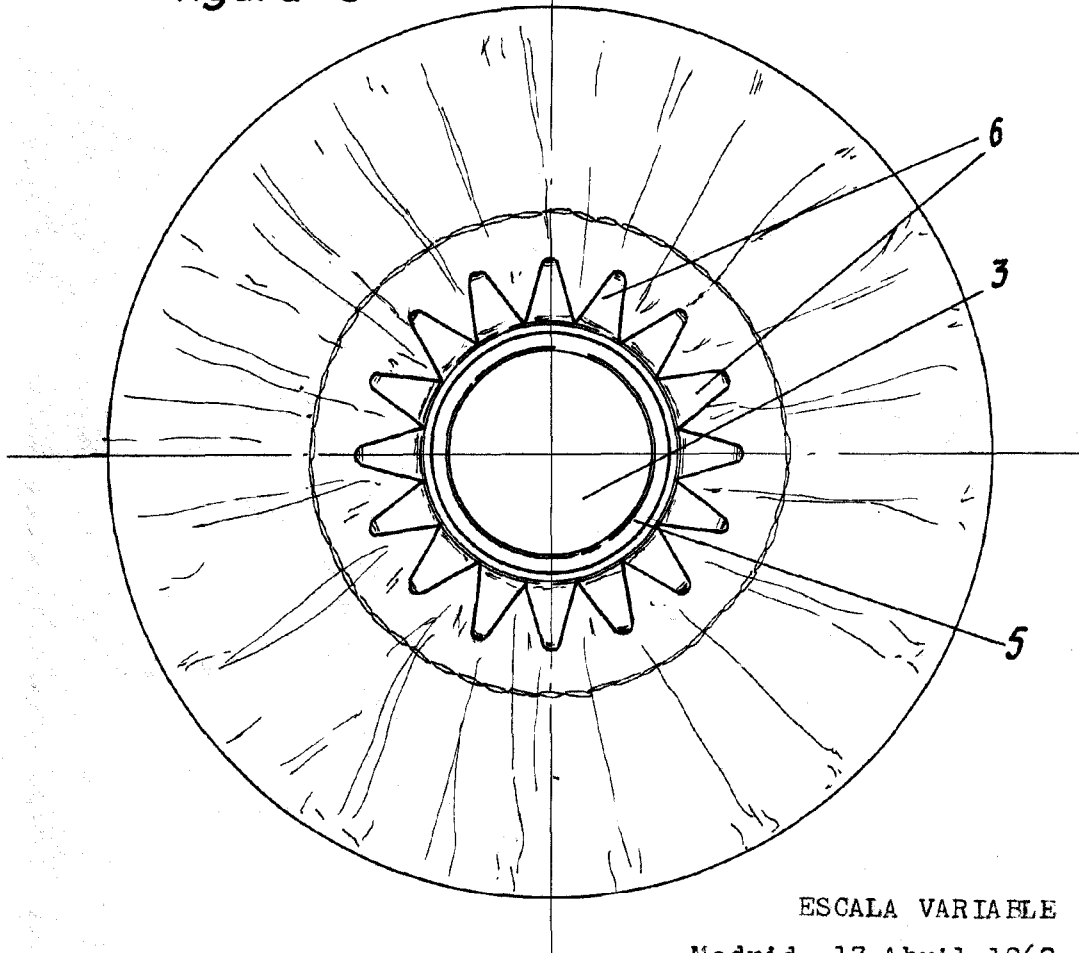


figura 3ª



ESCALA VARIABLE

Madrid, 17 Abril 1962.

AL FONSO UNGRIA

p.p.