



MODELO DE UTILIDAD  
=====

92526

M E M O R I A    D E S C R I P T I V A

S o b r e :

" PLACA SOPORTE DE Clichés "

-----

Solicitante: IMPRIMERIE BUSSIERE, S. A., sociedad francesa,  
residente en 24-26 rue de Juranville, SAINT  
AMAND MONTROND (Cher), Francia.

-----

Los clichés plásticos delgados corrientemente utilizados para las impresiones sobre rotativas son pegados actualmente sobre placas de chapa delgada, de acero calibrado.

- 5. Frente a esta disposición ya conocida, la presente invención se refiere especialmente a una placa de apoyo de clichés especial para máquinas de impresión. Placa caracterizada por estar hecha de una materia transparente, lo que facilita la colocación de los clichés así como la puesta a punto y la verificación de los blancos.

10. Según un aspecto de la invención, la placa está hecha de materia plástica, lo que le permite resistir las

92526



torsiones y deformaciones debidas a los choques.

15. Según otra aspecto de la invención, la placa está dotada en cada extremo transversal de una armadura para efectuar su montaje sobre la máquina correspondiente.

La placa que se indica es provista de medios que permiten asegurar, una tensión conveniente en la misma y su incorporación a una máquina de impresión.

20. La invención es ilustrada a título de ejemplo no limitativo sobre los dibujos adjuntos en los que:

La figura 1 es una vista en planta de una placa soporte de clichés conforme a la invención.

25. La figura 2 es una vista en corte longitudinal de la placa de la figura 1.

La figura 3 es una vista en alzado de la placa montada sobre el cilindro de una máquina de impresión.

La figura 4 es una vista de detalle de los medios que aseguran la tensión de la placa soporte de clichés.

30. La placa soporte de clichés representada en las figuras adjuntas está constituida por una hoja 1 de materia plástica transparente, especialmente de una materia conocida en el comercio bajo el nombre de "Rhodoid", "Astralon" u otras.

35. En cada extremo transversal de la hoja 1 se prevé una armadura constituida por dos bandas metálicas  $2_1$  y  $2_2$  aplicadas una contra otra y entre las que se inserta el borde de dicha hoja 1.

40. Los remaches 3 que atraviesan de un lado a otro la armadura  $2_1$ ,  $2_2$  y la hoja 1 aseguran la unión del conjunto.

La armadura  $2_1$  y  $2_2$  está igualmente atravesada por orificios 4, situados de dos en dos, siguiendo un mismo eje de una banda a otra, y destinados a permitir la fijación de

92526



la placa sobre la máquina de impresión.

45. Las placas parecidas a la anterior están especialmente concebidas para ser montadas sobre máquinas rotativas de impresión (figuras 3 y 4).

En éste caso la placa 1 es aplicada sobre el cilindro 12 de la máquina, y los clichés 10 deben ser pegados de

50. antemano sobre la placa 1.

Cada extremo de dicha placa 1 está montado sobre la máquina por medio de un dispositivo destinado a asegurarle una tensión conveniente.

55. Un dispositivo así comprende una biela 5 (o palanca).

Sobre el brazo  $5_1$  de la biela está encajada una pieza 7 sobre la que se efectúa la fijación de la placa. Esta fijación es asegurada por tetones 8 previstos sobre la pieza 7 y que se enganchan respectivamente en los orificios 4 de la armadura  $2_1$ ,  $2_2$  de la placa 1, y el conjunto queda sujeto por una varilla de fijación 9.

60. Sobre el extremo del brazo  $5_1$  de la biela se prevé igualmente una placa de seguridad 10.

65. La biela 5 gira sobre un eje 6. Su otro brazo  $5_2$  está dotado de un dispositivo de tornillo 11 destinado a gobernar el basculamiento de dicha biela, lo que permite aplicar una tensión regulable a la placa 1.

Las placas así descritas precedentemente presentan numerosas ventajas y especialmente las siguientes:

70. 1ª) Facilidad de colocación de los clichés, de la verificación de los blancos, y del registro, por el hecho de su transparencia.

2ª) Ahorro sensible en el tiempo de preparación con relación a las placas de metal (opacidad).

92526



12A

75. 3º) En una obra importante el trazado de las páginas, establecido sobre papel a tinta china puede así fácilmente servir para todo el conjunto de páginas de la misma obra. Si la placa tiene 16 páginas, el trazado de las 16 páginas puede servir para 256 o 320 páginas (Gracias a la propiedad de ser translúcidas).

80. 4º) Desgaste muy reducido -no existe deformación como sucede, y es el grave inconveniente, de las placas de chapa delgada que se deforman.

85. 5º)-El coste de una placa translúcida es mucho menos elevado que el de la placa de metal.

6º) Se pueden guardar así todos los clichés preparados para girar (sin gastos prohibitivos y a precio barato) las placas de volúmenes susceptibles de volver a reimprimirse. Basta con colgarlos en un mueble adecuado.

90. No es preciso decir que la invención no está limitada a los ejemplos de realización precisamente descritos y representados y apartir de los cuales se podrán prever otras variantes sin salir por ello del cuadro de la invención.

95. N O T A

El Modelo de Utilidad, que se solicita por veinte años, para España, de acuerdo con la vigente Legislación, deberá recaer sobre: "PLACA SOPORTE DE CLICHES", con prioridad de la Patente francesa núm. P.V. 848.331, de fecha 29 de Diciembre de 1960, según las características esenciales de las siguientes:

100. R E I V I N D I C A C I O N E S

105. 1ª.- Placa soporte de clichés, de materia conveniente, especialmente para máquina rotativa de impresión, caracterizada por estar hecha de un material transparente, lo que fa-

92526



12 AGO 1937

cilita la colocación de los clichés así como la puesta a punto y la verificación de los blancos antes de ponerla en la prensa.

110. 2ª.- Placa soporte de clichés, conforme a la reivindicación 1, caracterizada por estar hecha de material plástico lo que le permite resistir las torsiones y deformaciones debidas a los choques.

115. 3ª.- Placa soporte de clichés, conforme a las reivindicaciones 1 y 2 caracterizada por estar dotada en cada extremo transversal de una armadura por la que se efectúa en un plazo mínimo su montaje sobre la máquina.

120. 4ª.- Placa soporte de clichés, conforme a las reivindicaciones 1, 2 y 3, caracterizada porque la armadura está constituida por dos bandas entre las que se inserta el borde de la placa y el conjunto está unido por elementos como, por ejemplo, remaches.

5ª.- Placa soporte de clichés, conforme a las reivindicaciones 1 a 4, caracterizada porque la armadura lleva orificios para la fijación sobre la máquina de impresión.

125. 6ª.- Placa soporte de clichés, según reivindicaciones anteriores, caracterizada porque está dotada de medios que permiten, asegurar una tensión conveniente de la placa soporte de clichés.

130. 7ª.- Placa soporte de clichés, según reivindicaciones precedentes, caracterizada porque los medios de tensión comprenden, por cada extremo de la placa, un elemento que forma palanca y uno de cuyos extremos está unido a la placa y según el basculamiento de dicha palanca comunica a dicha placa un esfuerzo de tensión más o menos elevado.

135. 8ª.- PLACA SOPORTE DE CLICHES.

92526



12

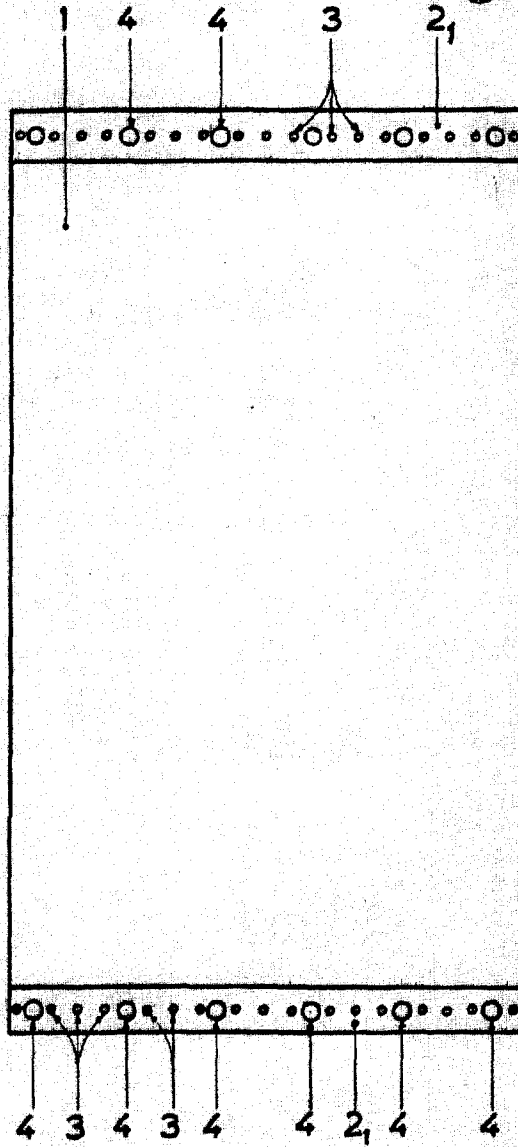
Según queda sustancialmente descrito en la presente memoria descriptiva, que consta de seis hojas escritas a máquina por una sola cara y dibujos.

Madrid, 12 de Agosto de 1961

IMPRIMERIE BUSSIERE, S. A.

P. P. FRANCISCO GARCIA CABREDO

Fig.1

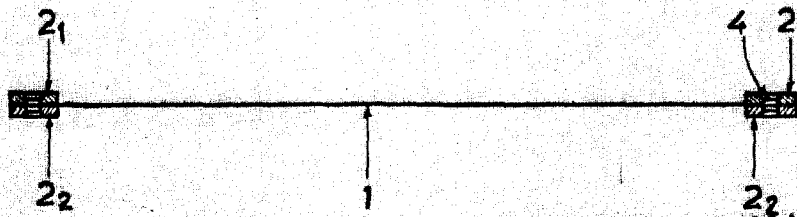


92596

12



Fig.2



Escala variable

Madrid, 12 AGO. 1961  
 IMPRIMERIE BUSSIÈRE S.A.  
 R.P. FRANCISCO GARCIA GARRERIZ

*Handwritten signature*

92526

Fig. 3

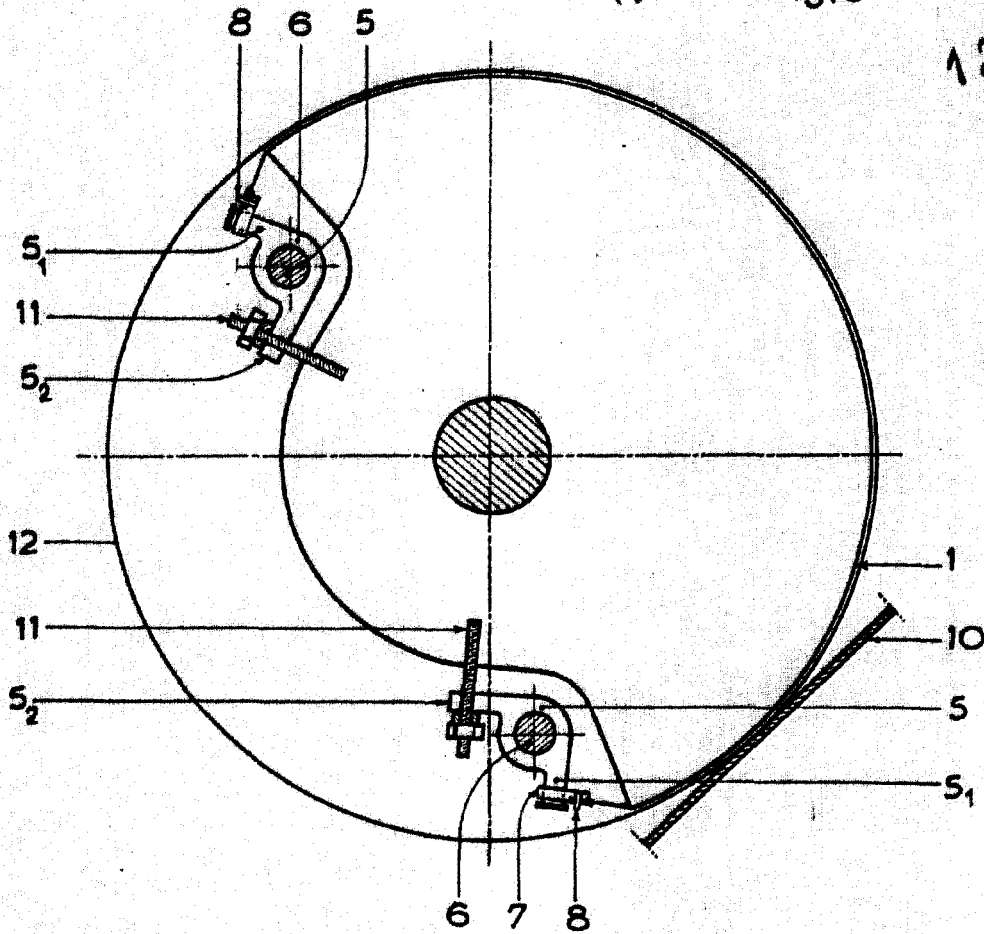
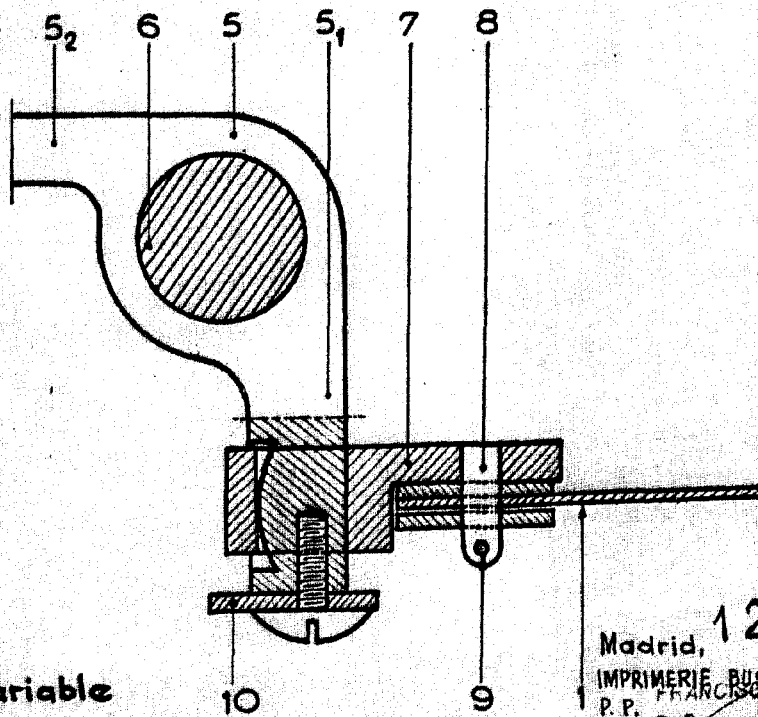


Fig. 4



Escala variable

Madrid, 12 AGO. 1961  
 IMPRIMERIE BUSSIERE S.A. CABRERIZO  
 P. P. FRANCISCO