



72439 (1)

(Tercer grupo, clase 30a)

Memoria descriptiva que se acompaña a la solicitud de una patente de invención por veinte años en España, a favor de Don Manuel Carmona Sújara, vecino de Sevilla.-

Se refiere la solicitud de patente y esta memoria a "UN NUEVO APARATO ADAPTABLE A CUALQUIER CHASSIS DE AUTOMOVIL Y ESPECIALMENTE A LOS DE MARCA FORD, CUANDO SE PRETENDA DESTINARLOS A CAMIONES O TANQUES DE RIEGO".

El aparato está constituido, según detalladamente aparece en el adjunto plano:

PRIMERO: Por rueda trocola y de cadena "A" unida al eje del motor por medio de otra trocola "O". La rueda "A" lleva en su interior un rozamiento de bolas "H". Una tuerca para sujetar el rozamiento "L" y al mismo tiempo para la palanca de embrague "V". Este movimiento es transmitido por una cadena "U" que le da movimiento al piñón "B": Este piñón va en el eje "F" y transmite su movimiento a una bomba centrífuga la que, puesto en marcha el motor, llena el tanque de agua.-

SEGUNDO: Un cojinete de bolas, una tuerca "M" para la sujeción del mismo cojinete "E": otro cojinete "F" con rozamiento de bolas "J": una tuerca para sujeción del rozamiento "N": un muelle espiral para amortiguador "S" unido por medio de un tornillo al eje "T" y por el otro extremo al eje "R".

TERCERO: Otro cojinete de bolas "G": Un rozamiento de bolas "E" y una tuerca para sujeción del rozamiento "N". Una rueda para cadena "C" que transmite a un piñón "I" puesto en el eje de la bomba.

El aparato toma la fuerza inicial del eje cigüeñal y precisamente del sitio donde va instalado el ventilador y, accionando desde el baquet, hace funcionar una bomba centrífuga necesaria al llene del tanque o depósito de agua.

El aparato que se describe en los planos que se



acompañan es de propia invención, así como el procedimiento para ser accionado desde el baquet.-

En los modelos de tanques para riego conocidos hasta el día, la bomba necesaria para la carga del tanque funciona de distintos modos. Va unas veces adosada a un costado del tanque y es accionada a mano por el mismo conductor u otra persona, sin que en ello intervenga la fuerza del motor. En modelos más modernos es accionada por medio del motor, pero tomando la fuerza del eje carden por medio de unas correas que hay que adaptar una vez puesto en marcha el motor. La unión de estas correas al eje, unión necesaria para la acción de la bomba, requiere también el auxilio de otra persona si el chauffeur no ha de abandonar el baquet. En el aparato cuya patente se solicita, la fuerza para accionar la bomba se toma de la cabeza del eje cigüeñal, o sea de la parte en que va instalado el ventilador; esta fuerza transmitida al aparato con solo mover la palanca de desembrague produce la acción de la centrífuga, sin que el mecánico tenga que abandonar el baquet.-

N O T A

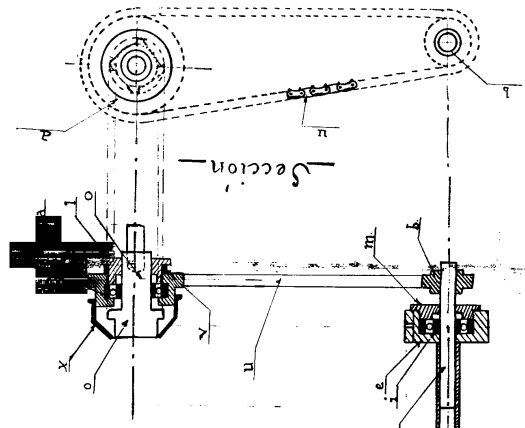
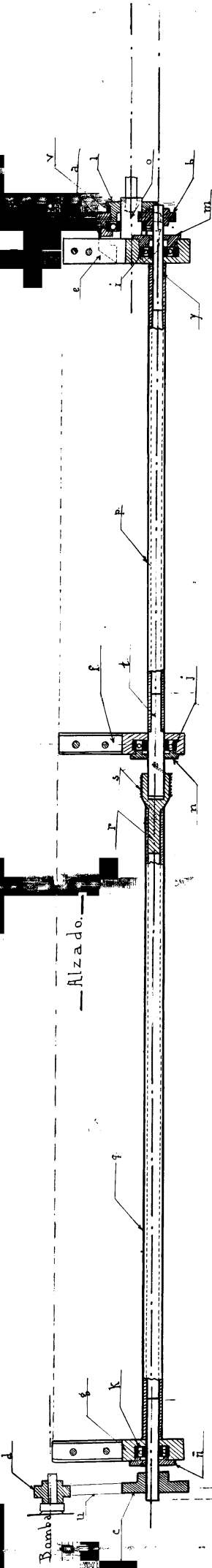
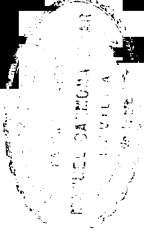
EN RESUMEN: Reivindico como de mi propia y nueva invención y como objeto sobre el cual ha de recaer la patente de invención por veinte años en España

"UN NUEVO APARATO ADAPTABLE A CUALQUIER CHASSIS DE AUTOMOVIL Y ESPECIALMENTE A LOS DE MARCA FORD, CUANDO SE PRETENDA DESTINARLOS A CANTONEROS O TANQUES DE RIEGO"; según todo ello aparece de esta memoria y de los planos que por triplicado se presentan.

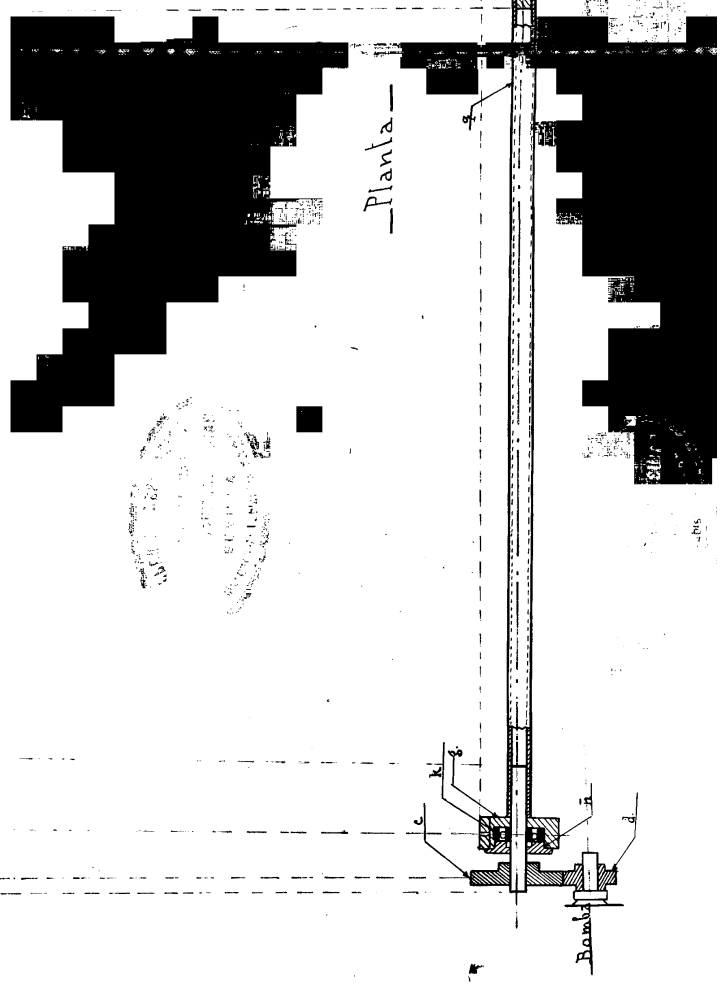
Madrid 3 de Febrero de 1925

P. a.
Manuel Medina

Aparato adaptable a auto-camion para cuba de riego.



P.A. Manuéschew



Escala 1:5.