



MEMORIA DESCRIPTIVA

que se acompaña a la solicitud de un

MODELO DE UTILIDAD

por veinte años en España

a favor de

DON MIGUEL BELENGUER TORRES

Residente en Madrid, calle de López de Hoyos num. 210.

consistente en un

POSICIONADOR DE MANIVELAS

7-----

El objeto a que se refiere la presente Memoria, constituye una novedad merecedora del privilegio de explotación que por ella se solicita, de acuerdo con las prescripciones del Estatuto vigente de la Propiedad Industrial de 26 de Julio de 1929, texto refundido,
5 publicado en 30 de Abril de 1930.

La finalidad que se persigue con este Modelo, es fabricar en España este POSICIONADOR DE MANIVELAS, de gran utilidad práctica, que permite cómodamente el abrir y cerrar puertas y ventanas.

Con objeto de explicar mas claramente el funcionamiento de este
10 POSICIONADOR DE MANIVELAS, que a continuación se describe, se acompaña un dibujo con dos vistas del mismo, en los cuales se señalan con números las distintas partes de que consta y que son las siguientes .

El num. 1, es el eje de cuadradillo, el num. 2, es el tornillo
15 posicionador; el num. 3, es el pasador de inmovilización; el num. 4, es el segundo pasador de inmovilización; y el num. 5 y 6, son las manivelas.

Su funcionamiento es como sigue:

Sobre el eje de cuadradillo (num. 1), se hace una ranura sobre la
20 cual puede correr libremente el pasador de inmovilización (num. 3).

Para inmovilizar este, y por lo a las manivelas en su recorrido longitudinal, está el tornillo posicionador (num. 2), que centrado en el cuadradillo y avanzando a través de la ranura llega a ser un tope para el pasador de inmovilización (num. 3), de manera que una vez colocado en las puertas queden las manivelas a la distancia correcta entre ellas.

NOTA REIVINDICATORIA

1ª.- POSICIONADOR DE MANIVELAS, caracterizado por poseer un eje de cuadradillo ranurado en su parte longitudinal para paso de un tornillo de inmovilización, y una parte roscada en un extremo para paso de otro tornillo posicionador.

2ª.- POSICIONADOR DE MANIVELAS, según reivindicación anterior, caracterizado por poseer un pasador de inmovilización el cual taladra una de las manivelas para pasar a correr libremente por la ranura del eje de cuadradillo descrito en la reivindicación num. 1, para hacer tope con un tornillo posicionador.

3ª.- POSICIONADOR DE MANIVELAS, según reivindicaciones anteriores, caracterizado por poseer un tornillo posicionador, que centrado en el eje del cuadradillo y avanzando a través de la ranura del eje de cuadradillo, llega a ser un tope para el pasador de inmovilización descrito en la reivindicación num. 2.

4ª.- POSICIONADOR DE MANIVELAS, según reivindicaciones anteriores, caracterizado por poseer un segundo pasador de inmovilización el cual sujeta el eje de cuadradillo a una de la manivelas.

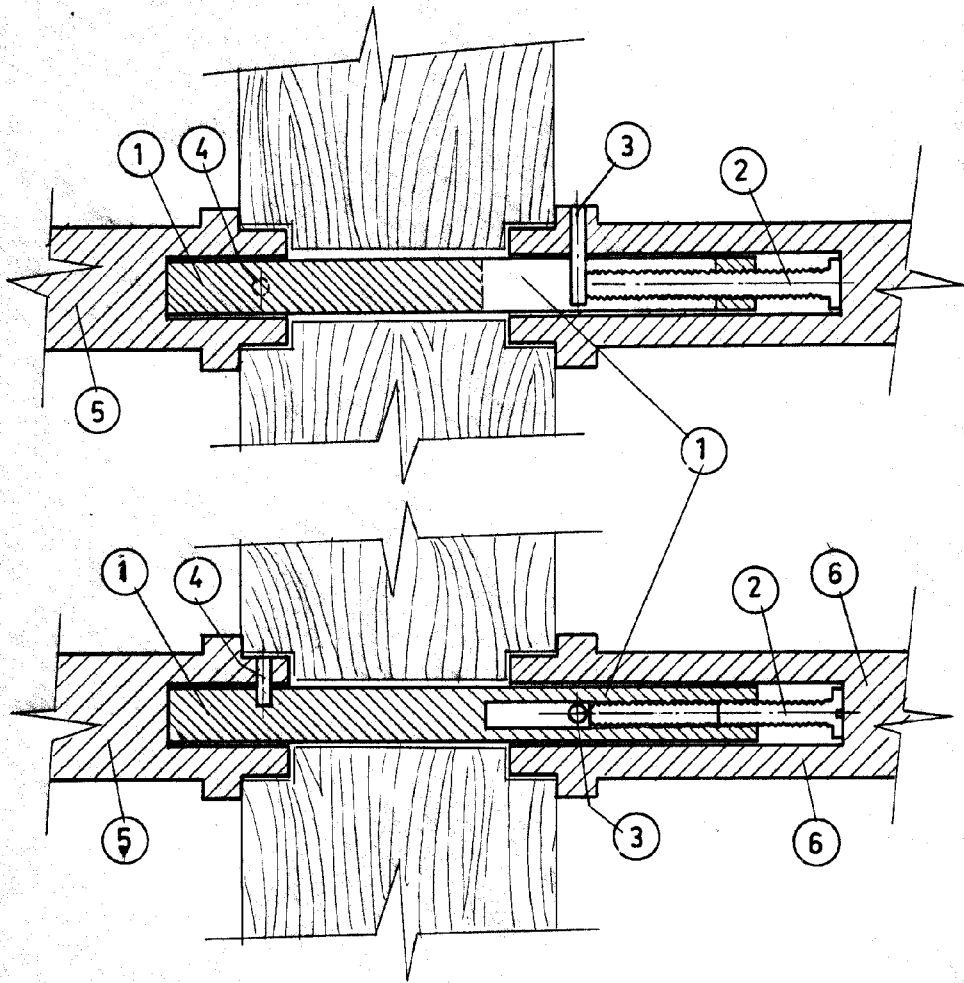
Todo conforme queda descrito en la presente Memoria que consta de dos páginas escritas a máquina a dos espacios y por una sola cara y dibujo que se acompaña.

Madrid 27 de Marzo de 1962.



M. Beltrán

92340



M. Belenguier