



92337

MEMORIA DESCRIPTIVA del Modelo -
de Utilidad que, por veinte años en España y pose-
siones, solicita Don Francisco Gurrea Nozaleda, co-
mo Presidente y Director General de la r/s. F. GU-
RREA NOZALEDA, S.A., establecida en Madrid, Calle -
de Maria de Molina, número 50, para: "UN APARATO DE
CALEFACCION Y REFRIGERACION DE CONVECCION FORZADA Y
VENTILACION OPCIONAL.

Inventor: D. Antonio Gurrea Nozaleda Asensio.

---ooOoo---

En materia de aparatos de calefacción y venti-
lación, se vienen siguiendo normas generales conduc-
centes preferentemente a las condiciones más o me-
nos optimas de funcionamiento y de orden técnico. -



5 Sin embargo los aparatos complementarios, especial-
mente indicados para su acoplamiento e instalacio-
nes de aire acondicionado, cual es el caso del re-
gistro que se solicita y en los que viene eludien-
dose sistemáticamente cuanto complementariamente -
10 puede corresponder al aspecto estético. Estudiando
este vacío existente en la materia indicada, la
razón social solicitante, ha logrado la creación -
industrializable de un aparato en el que, además -
de lograrse una instalación técnica idónea, comple-
15 mentada con detalles desconocidos hasta la fecha -
en este campo de actividades según se denotará se-
guidamente, se ha logrado también dotarlo de unas
condiciones de instalación oculta que, además de re-
dondar en una mejora notablemente estética, reper-
20 cute en una ausencia de espacio ocupado en los lo-
cales de su instalación. La razón social peticio-
naria por tanto, solicita que se la garantice en -
su propiedad y explotación exclusiva mediante la -
concesión de modelo de utilidad.

25 Para la más exacta ilustración y comprensión
de cuanto constituye el objeto de este registro, -
se acompaña una hoja de planos cuya

Fig. I, corresponde al chasis de montaje en -
representación frontal, la

30 Fig. II, corresponde a un corte lateral, y fi-
nalmente, la

Fig. III, se refiere a una vista frontal o --
carcasa externa.

Con arreglo a las expresadas figuras, el cha-

92337

-3 ABR



-3-

35 sis (Figs. I y II) preferentemente metálico se ins-
tala empotrado en huecos "ad hoc" practicados en mu-
ros o debajo de ventanas; cuyo chasis comprende -5-
-5'- un dispositivo de toma de aire o de ventila- -
ción provisto -6- de regulación volumetrica de cau-
40 dal, un -2- intercambiador térmico utilizable como
transmisor convector de calor o frio al aire que -
circula a su traves, un par -3-3'- de electro-venti-
ladores accionados por un electro-motor dotados de
sus correspondientes toberas -4-4'- de salida, y cu-
45 yo chasis comprende puntos de desagüe -7-. Este -
conjunto, se encuentra dotado -1- del cerco de fija-
ción del cubre-chasis -10- representado en la Fig.
III el cual integrado por una tapa frontal metálica
provista de toma inferior de aire -9- procedente -
50 del recinto que se acondiciona y salida superior -
-8- de aire tratado, cuyo cubre-chasis se fija a la
parte exterior de la pared en donde se aloja el cha-
sis por medio de un marco metálico -1- que se recibe
mediante sus correspondientes patillas en la fábrica
55 ca y que permite a su vez fijar con pernos la tapa
frontal al marco descrito.

Particularidades esenciales de este aparato co-
rresponde a su instalación interna en hornacinas o
huecos practicados al efecto en lugares adecuados,
60 p.e., debajo de los antepechos de ventanas. Esto -
supone no solo una notable reducción del espacio sa-
liente al exterior, sino un sensible aumento de las
posibilidades de instalación, ya que actualmente, -
los aparatos existentes en el mercado ocupan un vo-

92337

-3



-4-

65 lumen considerable en los recintos acondicionados.
Otras de las ventajas, derivadas así mismo de su -
ubicación, corresponde a que su disposición permi-
te que tanto la toma de aire procedente del recinto
que se acondiciona, como el aire tratado que se
70 envía al local, se verifique a través de la placa
frontal o cubre-chasis -10- que oculta el aparato,
permitiéndose por tanto que el movimiento de aire
esté exento de entorpecimientos por la presencia
de cortinas, visillos u otros.

75 Es excepcionalmente interesante la existencia
-5-5'- de alimentación opcional supletoria de aire
primario, la cual se realiza otra vez de una con-
ducción que desembarca entre las toberas de salida
-4-4'- de aire procedentes de los electro-ventila-
80 dores, con cuya ventilación adicional, se consigue
la renovación del aire ambiente. Este enlace del
aparato con el suministro general de aire primario
se hace a través de una conexión elástica preferen-
temente.

85 Puede ser objeto de cualquier modificación o
alteración de detalle, formas, tamaños y disposi-
ción.

90 El solicitante, se reserva los derechos que -
le confiere el vigente Estatuto sobre Propiedad In-
dustrial en su relación con los Convenios Interna-
cionales respecto a la extensión territorial de es-
te privilegio.

---ooOoo---

42337

-3



-5-

N O T A. - Se reivindica la propiedad de este Modelo de Utilidad:

- 95 1) - Un aparato de calefacción y refrigeración de convección forzada y ventilación opcional, caracterizado porque comprende un intercambiador termico, un par de electro-ventiladores accionados por electro-motor, integrantes a su vez de sus correspondientes toberas de salida, e inferiormente bandeja de recogida de las aguas de condensación y puntos de desagüe.
- 100
- 2) - Un aparato de calefacción y refrigeración de convección forzada y ventilación opcional, según la reivindicación, caracterizado porque en el chasis se dispone asimismo un conducto preferentemente elastico provisto de regulación volumetrica y toberas de salida para la impulsión voluntaria de aire primario.
- 105
- 3) - Un aparato de calefacción y refrigeración de convección forzada y ventilación opcional, según la y 2ª reivindicaciones, caracterizado porque finalmente el aparato queda cubierto mediante una carcasa o tapa frontal dotada de rejillas correspondientes a la toma inferior y salida superior de
- 110
- 115 aire tratado.
- 4) - "UN APARATO DE CALEFACCION Y REFRIGERACION DE CONVECCION FORZADA Y VENTILACION OPCIONAL".

120 Esta Memoria Descriptiva consta de cinco hojas foliadas y mecanografiadas por una sola cara y de una hoja de planos.

Madrid, 23 ABR 1962

92337

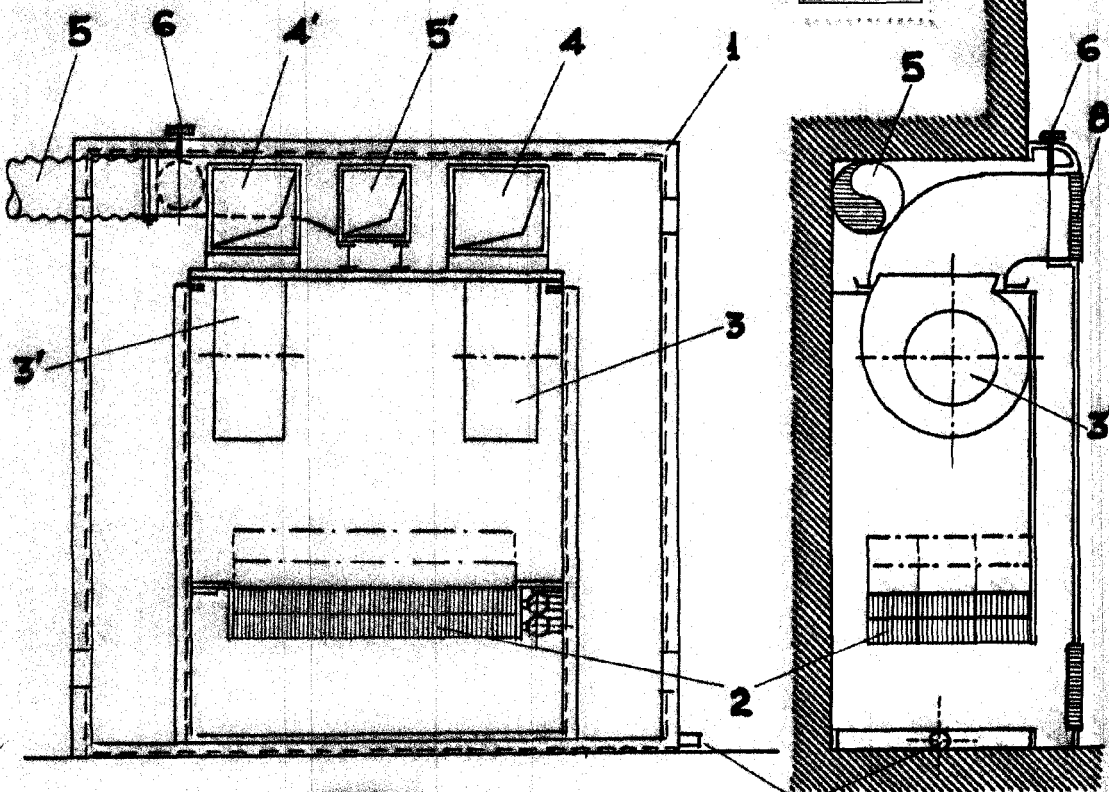


FIG. I

FIG. II

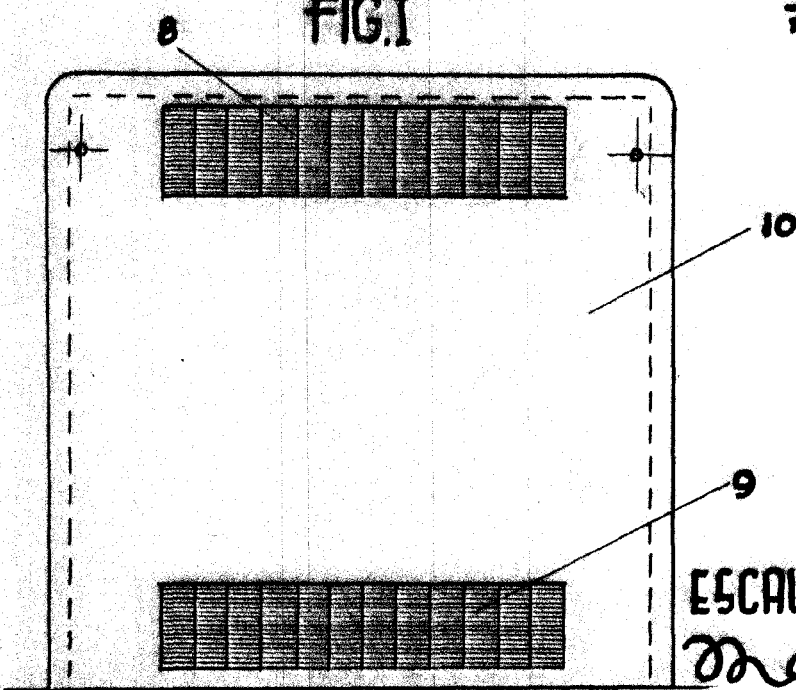


FIG. III

ESCALA VARIABLE

Madrid, - 3 ABR 1902

C. Alvarado