



92042

PATENTE  
DE  
REGISTRO DE MODELO DE UTILIDAD

por "Un obturador para recipientes" - - - - -

a favor de: FRAME, Soci t  Anonyme, de nacionalidad suiza,  
domiciliada en 22, rue St. Pierre, FRIBOURG (Suiza).

- - - - -

MEMORIA DESCRIPTIVA

5 Son ya conocidos los obturadores para recipientes que poseen un cuerpo de materia pl stica, fileteado para recibir un tap n, encajado en una abertura de la pared de un recipiente met lico y que presentan, para su fijaci n estanca a dicha pared, una brida hecha en el moldeo y un reborde perif rico circular mandrilado, provisto interiormente de una armadura r gida que lo mantiene en su forma, formando el borde anular de dicha abertura de la pared citada, quedando apretado entre este reborde y la brida el cuerpo del obturador,  
10 que presenta un tap n de cierre del orificio de paso destinado a ser separado cuando se abre el obturador.

Sin embargo, la experiencia ha demostrado que, cuando los recipientes provistos de tales obturadores quedan en pleno aire, expuestos a las variaciones de temperatura, que pue-



den ser muy considerables, el fondo del tapón del obturador que asegura la inmovilidad del cierre se halla sometido, por el hecho de tales variaciones de temperatura, a tensiones que pueden ser tan elevadas que originen hendiduras o desgarramientos en este fondo.

La presente invención tiende a remediar esta dificultad y tiene por objeto un obturador del tipo que acaba de ser definido, que está caracterizado por el hecho de que el fondo de separable citado presenta en su región periférica una parte anular en forma de fuelle que sirve para limitar la amplitud de las tensiones en dicho fondo, debidas a las variaciones de temperatura, gracias a la deformación elástica de esta parte anular.

El dibujo adjunto representa, a título de ejemplo, dos formas de ejecución del obturador objeto de la patente.

La figura 1 es una vista en sección axial de la primera forma de ejecución, después de su inserción pero antes de la fijación del obturador al recipiente.

La figura 2 es una vista análoga a la figura 1 pero que muestra el obturador fijado a su lugar sobre el recipiente.

La figura 3 es una vista análoga a la de la figura 2 pero relativa a la segunda forma de ejecución.

El obturador representado en la figura 2 posee un cuerpo 1 de materia plástica, fileteado interiormente en 2 para recibir un tapón 3. Este cuerpo que está encajado en una abertura 4 de la pared 5 de un recipiente metálico, presenta, para su fijación estanca a esta pared, una brida 6 con una ranura anular 7 en la cual está encajado el borde curvado hacia el exterior 8 de la abertura 4. Esta brida 6 está formada por moldes-



do. El cuerpo 1 presenta, además, un reborde periférico circular 9, mandrilado, provisto interiormente de un cuerpo anular 10 que forma una armadura rígida que mantiene la forma del reborde.

5           Durante la colocación del obturador en el recipiente (figura 1), la parte inferior del cuerpo 1 está insertada en la abertura 4 y la pieza anular representada en 12 está encajada en su interior. Esta pieza 12 es seguidamente sometida a una operación de mandrilado que le da la forma representada en la figura 2 lo cual provoca la formación del reborde 9 que viene a apretar entre él y la brida 6 el borde anular del recipiente 5 rodeando a la abertura 4.

10           El cuerpo 1 presenta todavía un fondo 13 solidario del reborde 9. Una garganta 14 está destinada a facilitar la separación del fondo 13, cuando el recipiente debe abrirse. 15 Mientras este fondo está unido al cuerpo 1, asegura la inviolabilidad del obturador, es decir permite, por su presencia, estar seguro de que el contenido del recipiente no ha sido hecho accesible a quienquiera.

20           Este fondo 13 presenta, en su región periférica, una parte anular 15 que forma fuelle. En sección transversal esta parte tiene la forma de un diedro, como se ve en la figura 2. Se comprende que si el obturador es sometido a grandes variaciones de temperatura, las dilataciones y contracciones que se 25 pueden producir tendrán por único efecto provocar una deformación elástica de la parte 15, sin que resulten tensiones perjudiciales en el fondo 13 del mismo. La presencia de esta parte anular 15, en forma de fuelle, limita pues la amplitud de las



tensiones en dicho fondo y remedia, en consecuencia, el inconveniente señalado anteriormente. El fondo no corre el riesgo de estropearse a causa de las tensiones a que está sometido a causa de las variaciones importantes de temperatura.

5           Se ve en 16 una pata solidaria del fondo 13 y que está simplemente destinada a ser aprehendida para facilitar el arranque del fondo 13 e impedir que este caiga en el interior del recipiente cuando es separado del cuerpo 1.

10           En 17, se vé una junta de hermeticidad apretada entre el tapón 3 y el cuerpo 1, para asegurar un cierre estanco del recipiente después de que el fondo 13 haya sido retirado.

15           En el ejemplo según la figura 3, la construcción no es apenas distinta y permite sencillamente el empleo de un tapón 3a, que viene, cuando está colocado, debidamente, a nivel de la parte superior 18 del cuerpo la del obturador. En este segundo ejemplo, la parte anular 19 de la pared 5a del recipiente es fuertemente apretada entre una brida 6a y un reborde periférico circular mandrilado 9a, como en el primer ejemplo. Los elementos homólogos de esta segunda forma de ejecución están indi-  
20           cados con los mismos números de referencia que en la figura 1 con la sencilla agregación del índice a, y es en consecuencia inútil describirlos de nuevo. Esta segunda forma de ejecución ofrece la misma ventaja que acaba de ser indicada.

N O T A

25           Por la patente de registro de modelo de utilidad a que se refiere la presente memoria descriptiva se REIVINDICA la propiedad y la explotación exclusiva de:

1.- Un obturador para recipientes esencialmente caracteri-



zado por el hecho de poseer un cuerpo de materia plástica,  
fileteado para recibir un tapón encajable en una abertura de  
la pared de un recipiente metálico y que presenta, para su  
fijación estanca a dicha pared, una brida hecha por moldeado  
5 y un reborde periférico circular mandrilado, provisto interior-  
mente de un anillo que establece una armadura rígida que man-  
tiene a este reborde en su forma, estando el borde anular de  
dicha abertura de la citada pared apretado entre este rebor-  
de y la brida, presentando el cuerpo citado un fondo que cie-  
10 rra el obturador y está destinado a ser arrancado cuando ha de  
abrirse el obturador, caracterizado por el hecho de que este  
fondo separable presenta en su región periférica una parte  
anular en forma de fuelle, para limitar la amplitud de las  
tensiones en dicho fondo, debidas a las variaciones de tempe-  
15 ratura, gracias a la deformación de tal parte anular.

2.- "Un obturador para recipientes".

Consta la presente memoria de cinco hojas foliadas, es-  
critas por una sola cara.

Barcelona, 8 de Marzo de 1962.

P. p. de: FRAME, Sociéte Anonyme,



Fig. 1.

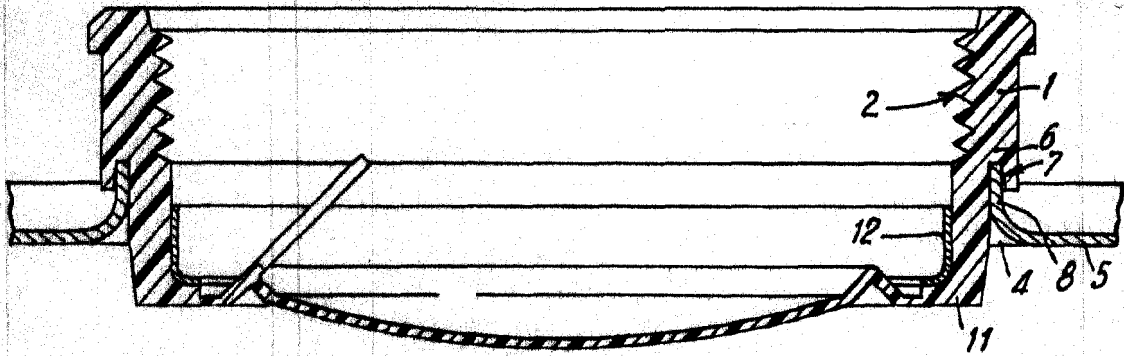
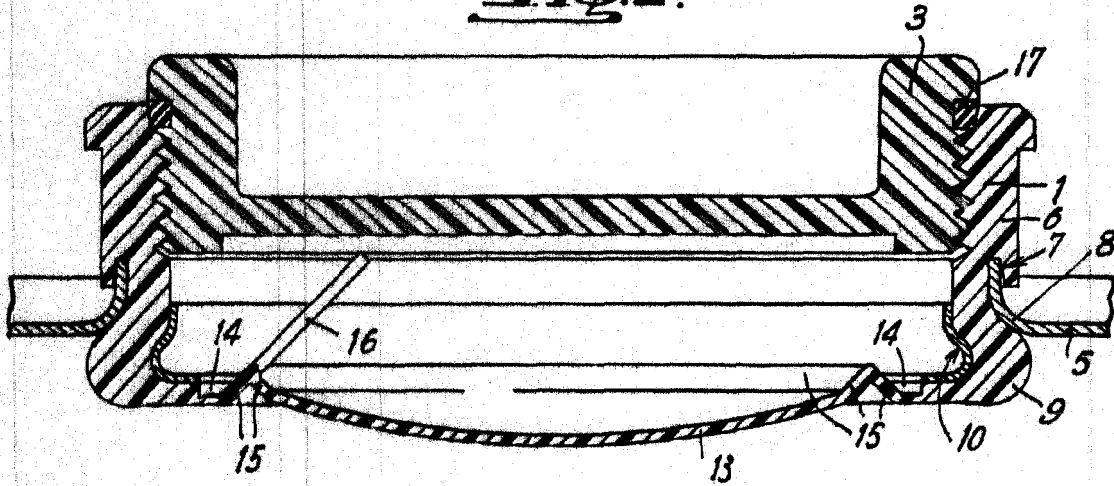


Fig. 2.



ESCALA VARIABLE

Barcelona

8 MAR 1967

Fig. 3.

