

91899

12 MAR 1911



91899

MEMORIA DESCRIPTIVA

que se acompaña a la solicitud de un

.....
MODELO DE UTILIDAD

por VEINTE años en España, por " PATA-SOPORTE ADAP-

TABLE A COMEDEROS Y ABREVADEROS AVICOLAS " .

.....
a favor de

DON JUAN MONTAÑA BURGUES.....

domiciliado en REUS (Tarragona).- Prolongación Calle

Jovellanos, s/n.

12 MAR



91899

5 La invención a que se refiere la presente Memoria constituye una novedad industrial, con características y ventajas que la hacen merecedora del privilegio de explotación exclusiva que por ella se solicita, de acuerdo con las prescripciones del Estatuto vigente de la Propiedad industrial, de fecha 26 de Julio de 1.929, texto refundido, publicado el 30 de Abril de 1.930.

Según el invento, éste se contrae como su enunciado indica, a una pata-soporte adaptable a comederos y abrevaderos avícolas que aventaja considerablemente a las ya conocidas, debido a:

- 10
- 1.- Su gran facilidad de acoplamiento a cualquier tipo de comedero o abrevadero.
 - 2.- Su utilísimo sistema de regulación de altura, de fácil y rápido manejo.
 - 15 3.- Su singular forma de construcción que facilita la limpieza e higiene, tan necesarias en comederos y abrevaderos.

La descripción de este novísimo sistema de pata-soporte regulable, se efectúa con ayuda de los dibujos que se adjunta, a base de los cuales se expone la estructura de la misma, al propio tiempo que su funcionamiento.

20 En las distintas figuras del plano, las referencias numéricas detalladas corresponden a los elementos y partes componentes siguientes:

- 25
- 1.- Pata-soporte adaptable y regulable.
 - 2.- Varilla de apoyo inferior
 - 3.- Comedero o abrevadero (indistintamente)
 - p.- Pivotes de apoyo superior.

30 Un modo preferible de realización, prevé que para adaptar las referidas patas-soporte a comederos o abrevaderos, basta simplemente con hacer unos agujeros debajo del borde superior de los mismos (detalle superior Figs. 5ª y 6ª), y entrar en ellos los pivotes de apoyo

91899

12 MAR



superior (p).

Para ello, basta con efectuar una ligera flexión hacia el exterior y luego entrarlos (Ver detalle punteado en Fig. 2^a).

5 A continuación es necesario poner la varilla de apoyo inferior (2), pasándola a través de los ojales de regulación de altura que tienen las mencionadas patas-soporte (Véase detalle en la parte inferior de las figuras 5^a y 6^a, varilla (2).

10 En las figuras 1^a y 2^a, el comedero o abrevadero está en su posición de altura máxima, Vistas lateral y frontal respectivamente.

En la figura 3^a, puede observarse al anteriormente mencionado, en su posición más baja (izquierda) y en su posición intermedia (derecha).

15 En la figura 4^a se presenta una perspectiva de la pata-soporte (1), y de la varilla de apoyo (2).

Dada la sencillez del dispositivo descrito, se hace innecesario extenderse en mayores consideraciones para enumerar las ventajas que del mismo se desprenden, toda vez que estas han quedado ya suficientemente patentes para cualquier persona entendida en la materia.

20 Hecha la descripción precedente, hemos de añadir, que los detalles de realización de la idea expuesta, pueden variar, sin que por ello cambie la esencia de la invención que es la que se desprende de los párrafos que anteceden y la que se reivindica en la siguiente

N O T A

25 En resumen: El Modelo de Utilidad que se solicita, recaerá sobre las reivindicaciones siguientes:

30 1^a.- PATA-SOPORTE ADAPTABLE A COMEDEROS Y ABREVADEROS AVICOLAS, caracterizada porque está constituida esencialmente por el conjunto que forman dos varillas planas, iguales y paralelas, ranuradas longitudinalmente que tienen sus extremos inferiores retorcidos noveta grados y soldados a distancias iguales sobre el canto de otra varilla tam

91899

12 MAR



bien plana.

5
10
2ª.- PATA-SOPORTE ADAPTABLE A COMEDEROS Y ABREVADEROS AVICOLAS, caracterizada según la anterior reivindicación y porque, las dos varillas paralelas tienen en su extremo superior dos pivotes enfrentados que se encajan en unos taladros realizados debajo del borde superior del comedero o abrevadero, el cual gira sobre los mismos hasta quedar apoyado sobre una varilla móvil de extremos acodados que se encaja a voluntad entre cualquiera de las ranuras realizadas a espacios iguales sobre las dos pletinas paralelas que forman la pata-soporte propiamente dicha.

3ª.- Se reivindica por último, como objeto sobre el que ha de recaer el Modelo de Utilidad que se solicita: " PATA-SOPORTE ADAPTABLE A COMEDEROS Y ABREVADEROS AVICOLAS ".

15
Todo conforme queda descrito y reivindicado en la presente Memoria que consta de cuatro páginas mecanografiadas y dibujos adjuntos.

Madrid, 12 de Marzo de 1962

ALFONSO UNGRIA

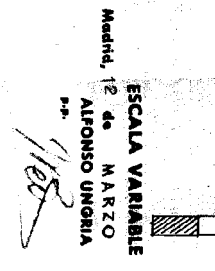
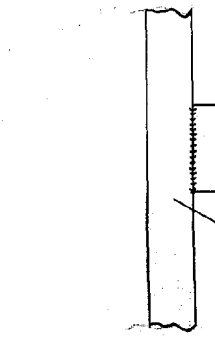
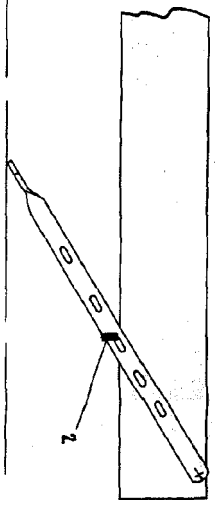
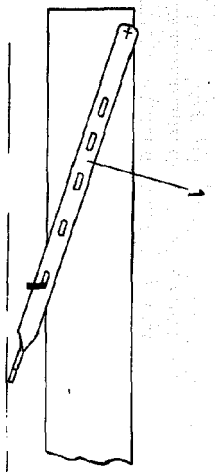
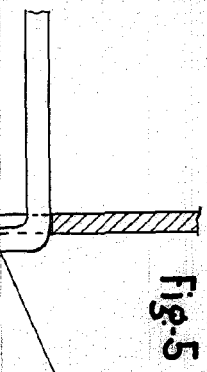
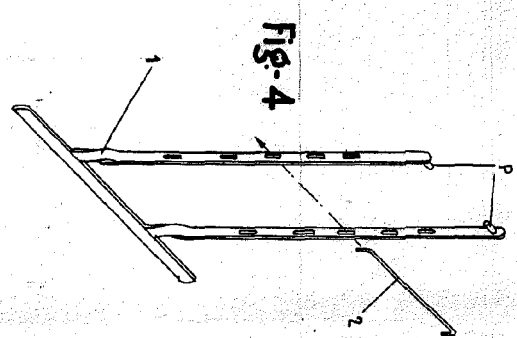
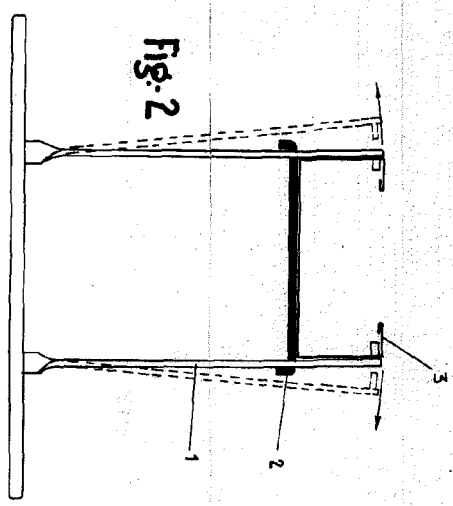
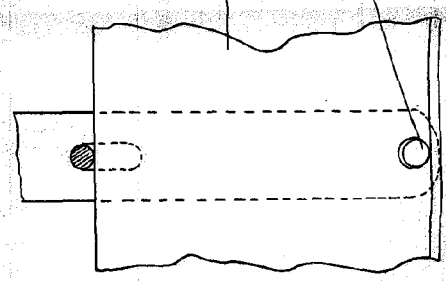
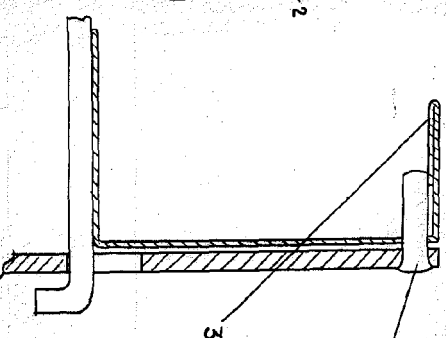
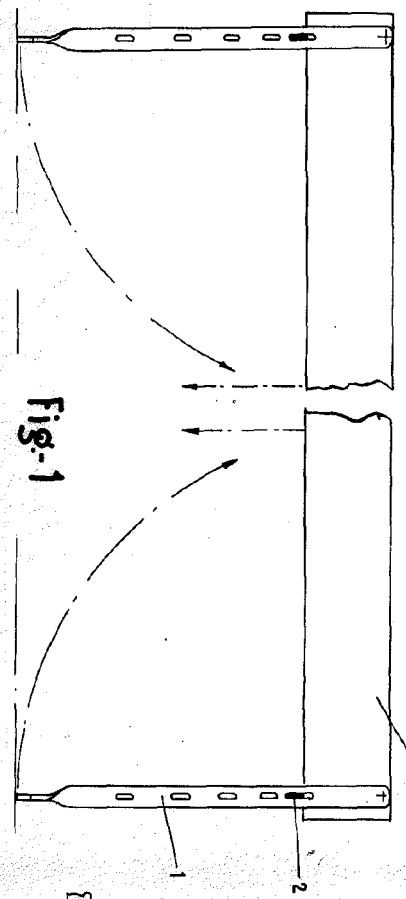
P.P.

20

D. JUAN MONTAÑA BURGUES
91899



HOJA UNICA



ESCALA VARIABLE
Madrid, 12 de MARZO
ALFONSO UNGERIA
p. 40
1/100
de 1962

Fig-3

Fig-2

Fig-4

Fig-5

Fig-6

Fig-1