



20

JE.

| 91891

MODELO DE UTILIDAD

a favor de

Société d'Exploitation des Etablissements BAUDOU (Sociedad de responsabilidad limitada), de nacionalidad francesa, domiciliada en LES EGLISOTTES (Gironde, Francia)

por:

"Calzado protector de material moldeado".

Descripción.

El presente modelo de utilidad se refiere a un calzado de caucho o material plástico inyectado o moldeado, del tipo que comprende piezas de "protección", tales como una guarda o tapa de refuerzo a nivel de los dedos y elementos protectores situados sobre todo en la región de la



tibia y del tobillo del usuario. La guarda de los dedos se hace generalmente de metal (acero, por ejemplo), mientras que los elementos de protección de la tibia, del tobillo y del empeine son de material esponjoso aplicadas por pegadura sobre la caña del calzado, que es de caucho moldeado, para formar zonas en las que se amortiguan considerablemente los choques eventuales.

El calzado de este modelo de utilidad es de fabricación más sencilla y de estructura más eficaz que las de los mismos tipos de calzado tal como se fabrican hasta ahora.

Este nuevo calzado se caracteriza porque las partes o regiones de la caña que han de protegerse contra los golpes presentan exteriormente una serie de salientes paralelos de un material elástico, formando como láminas o aletas, obtenidos directamente al moldear, o por inyección en el curso de la fabricación del calzado; la guarda rígida (de acero, por ejemplo) que forma una contera de protección para los dedos queda enteramente incrustada en el material del calzado al moldear o inyectar este material.

Los salientes paralelos que sirven de protección en distintos lugares de la caña se presentan ventajosamente en sentido horizontal, para favorecer la flexión del calzado, sobre todo cuando el usuario se arrodilla.

Sin embargo, se pueden orientar de cualquier otro modo, y en formas distintas según el lugar respectivo del calzado.

Un modo de realización del calzado aquí descrito se representa en calidad de ejemplo no limitativo, en el



dibujo adjunto, donde indican:

La figura 1, una elevación frontal de este modo de realización.

La figura 2, una vista de perfil de la figura 1.

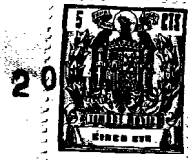
5 La figura 3, una sección longitudinal parcial de un elemento protector de un material elástico, que presenta en su superficie externa una serie de salientes paralelos formando láminas o aletas.

10 La figura 4, una sección del extremo de un calzado con su contera de refuerzo protector enteramente incrustada en el espesor del material que constituye el calzado.

Con referencia a las figuras 1 y 2, se ve que el calzado conforme al inventor comprende exteriormente, en la parte anterior de su caña -1-, una serie de nervios paralelos -2- directamente moldeados, o inyectados en el curso de la fabricación del calzado. Estos nervios paralelos -2- que van desde el parte superior de la caña -1- hasta el extremo del empeine, a fin de proteger la tibia, se presentan ventajosamente en sentido horizontal, o sea transversal a la caña, sobre cierta anchura, a fin de favorecer la flexión del calzado, sobre todo cuando el usuario se pone de rodillas.

20 La caña -1- comprende además, en cada una de sus caras laterales, un guardatobillos formado por nervios paralelos -3- análogos a los nervios -2-, y también moldeados directamente, p inyectados en el curso de la fabricación del calzado.

30 En la figura 3 se ha representado en sección longitudinal parcial, a mayor escala, un elemento protector de un material elástico que presenta en su cara ex



terna, a modo de láminas o aletas, una serie de nervios paralelos -2-, como los practicados en la parte anterior de la caña -1-.

5 La figura 4 muestra, igualmente a mayor escala, una sección del extremo de un calzado, con su contera de refuerzo protector -4- enteramente incrustada en el espesor del material del calzado.

10 Se apreciará que las hileras de nervios paralelos -2- y -3- que guarnecen el calzado de este modelo de utilidad permiten formar en él zonas donde los choques eventuales se amortiguan notablemente.

Estos nervios paralelos pueden asumir cualquier otra orientación, variable de un punto a otro del calzado.

15 Las partes del calzado que presentan nervios paralelos se obtienen por moldeo o inyección, y se disponen en el molde utilizado para la fabricación del calzado.

20 En la fabricación de este calzado se utiliza un material conocido de moldeo o de inyección, con un núcleo de metal o de "cojín de aire" (air bag) y moldes partidos, provistos de ranuras fresadas en uno o varios puntos particulares, que pueden disponerse en sentido longitudinal o transversal, o cruzadas, para obtener las formas de salientes o resaltos ya mencionadas.

N O T A

25 Se reivindica como objeto de este registro de modelo de utilidad:

- 1) Calzado protector de material moldeado caracterizado porque la caña protege contra los choques mediante resaltos o salientes paralelos de material elástico en forma



de láminas o aletas, directamente moldeados o inyectados, y porque la guarda rígida, en forma de contera de protección de los dedos, está enteramente incrustada en el material al moldearlo o inyectarlo.

5 2) Calzado según la reivindicación 1, caracterizado porque los salientes paralelos que sirven de protección en distintos lugares de la caña del calzado se disponen transversales, para favorecer la flexión del calzado, sobre todo cuando el usuario está arrodillado.

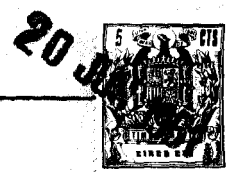
10 3) Calzado protector de material moldeado.

Esta memoria consta de cinco páginas escritas por una sola cara.

BARCELONA, 20 de Junio de 1961.

P. A.

JOSÉ M. ...
P. A.



91 891

FIG.1

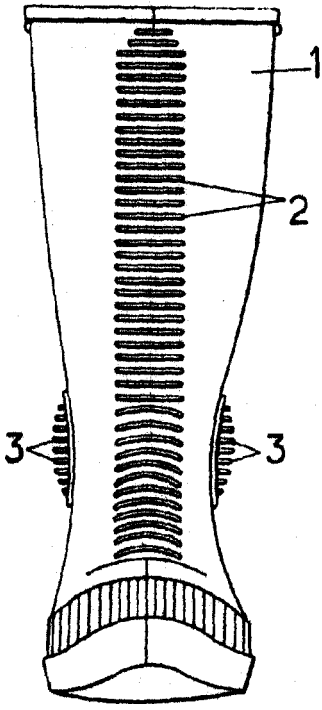


FIG.2

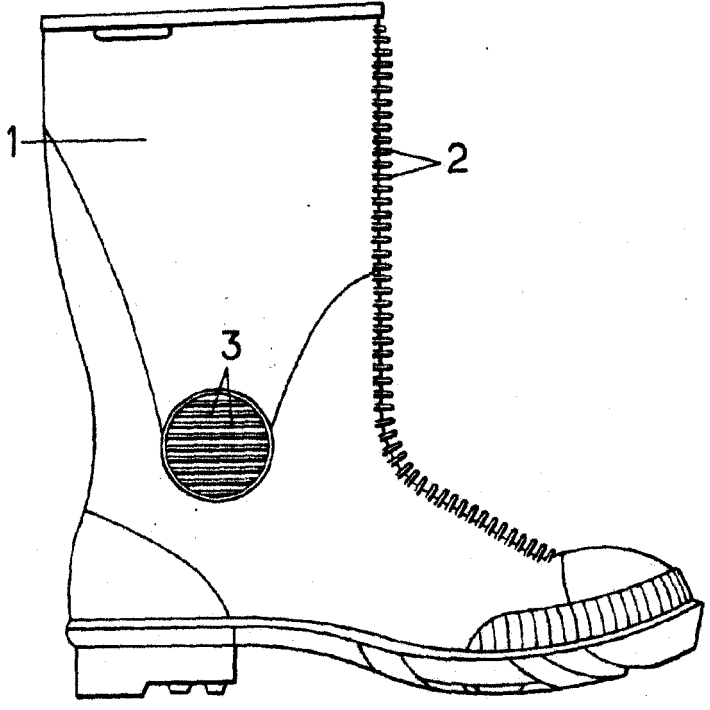


FIG.3

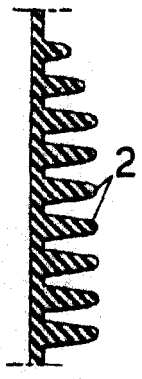
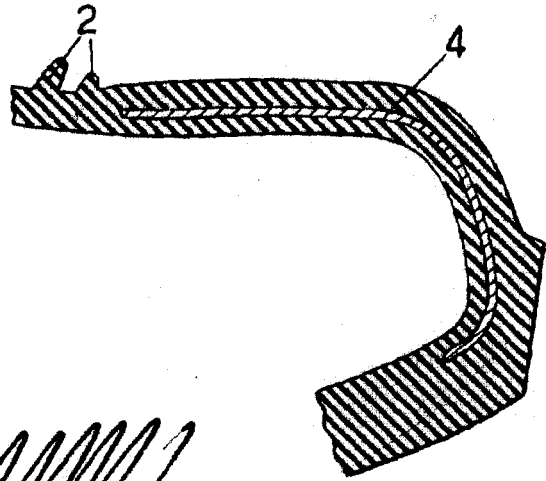


FIG.4



J.M.
JOSE M. BARRAK
F. P.