



91562

91562

MODELO DE UTILIDAD

por 20 años

por "UN PORTALAMPARAS PARA TUBOS FLUORESCENTES", a favor de D. Félix Soler-Quiman, de nacionalidad española, domiciliado en Barcelona, Aribau, 153.

=====

MEMORIA DESCRIPTIVA

El portalámparas para tubos fluorescentes a que se refiere este Modelo de utilidad, será de particular aplicación a fines industriales, por cuanto su estructura corresponde principalmente a características de orden funcional más que a otras de decoración u ornato.

Este portalámparas se caracteriza, esencialmente, por comprender dos cuerpos, la placa base y una caperuza o tapa que cubre aquella placa y sirve de acabado al conjunto. Su particularidad reside en que, la placa base



posee los medios necesarios para la suspensión fija del portalámparas a cualquier techo o pared, siendo portadora, además, de patillas de contacto para el cebador de la instalación, el cual puede incorporarse directamente al

5. propio portalámparas sin el concurso de piezas auxiliares o soportes extras, como ocurre en los dispositivos de suspensión de fluorescentes, actualmente en uso.

Para facilidad de las descripciones pasamos a hacer referencia a un dibujo que representa, con carácter

10. de ejemplo no limitativo, un portalámparas, para tubos fluorescentes, ejecutado de acuerdo con las características del Modelo que nos ocupa.

En dicho dibujo, las figuras 1 y 4 son sendas vistas en planta, por la cara anterior y por la cara posterior, respectivamente, del citado portalámparas; siendo la

15. figura 5 una vista por la cara superior del mismo.

La figura 2 corresponde a una vista en planta de la placa base, tal como se observa una vez quitada la caperuza protectora.

20. La figura 3 es una vista lateral, seccionada, del conjunto.

La placa base -1- presenta forma rectangular, achaflanada en su parte inferior y rebordeada perimetralmente por un bordón -2- que se interrumpe en la mitad -3-

25. del chaflán citado, para dar paso a las patillas del tubo fluorescente, las cuales penetran así en la hendidura diametral del disco aislante -4- y, por giro, toman contacto con las laminillas elásticas -5- -6-, la primera de embornamiento directo por -7- y la segunda conectada a la patilla

30. -8- que, con la -9- paralela a ella y embornada a -10- constituye los contactos para el cebador de la instalación.



La propia placa base, posee adosada a su parte posterior, una lámina rígida -11- doblada en ángulo recto para constituir un ala -12- dotada de sendos taladros colisos -13- para su fijación al techo o a un muro, según mejor convenga; quedando unida dicha lámina a la placa base, por medio de remaches -14-.

La caperuza de cubrición, consiste en un cuerpo hueco que comprende una parte circular plana -15-, dotada de un taladro central para el paso del disco -4- y de una regata -16- para el paso de las patillas del fluorescente, y una zona levantada curvilínea -17- que cubre el ala -12- de la lámina de fijación y posee un hueco cilíndrico para albergue del cebador, las patas del cual penetran y se retienen en los taladros -18- previstos en el fondo de dicho hueco, tomando contacto de este modo, con las patillas elásticas -8-9- descritas.

La instalación del portalámparas, se efectúa fijando la placa -1- en su sitio por medio del ala -12- de la lámina que lleva adosada, procediendo seguidamente al embornamiento de -7- y -10- a la red. Se coloca a continuación la caperuza cobertora, fijándola a la placa base por medio del tornillo -19-, con lo que puede ya instalarse el cebador en su alojamiento de -17- y el tubo fluorescente con sus patillas dispuestas en el disco -4-.

Todo cuanto no afecte, altere, cambie o modifique la esencia del portalámparas anteriormente descrito, será variable a los efectos del presente Modelo.

N O T A.

Se reivindica como objeto de este registro por Modelo de utilidad:



- 1.- Un portalámparas para tubos fluorescentes, caracterizado por comprender una placa base dotada de una lámina doblada en ángulo recto constituyendo un ala soporte, con taladros colisos de fijación y una caperuza hueca que presenta una zona semicircular plana con una hendidura radial, y una parte levantada envolvente del ala soporte descrita, en la que existe una oquedad de fondo taladrado, para albergue del cebador.
- 5.
- 2.- El portalámparas de la reivindicación anterior, caracterizado además, porque la placa base posee dos patillas arqueadas que apoyan sobre un disco giratorio aislante dotado de una hendidura diametral, una de las cuales está eléctricamente unida a una laminilla elástica, dispuesta paralelamente a otra igual, de modo que sus extremos quedan correlativamente enfrentados con los taladros previstos en el fondo de la oquedad existente en la caperuza cobertora.
- 10.
- 15.
- 20.

Sean cuales fueren las circunstancias que concurran en la esencialidad del Modelo definido en las anteriores reivindicaciones, cuyo objeto es:

3.- "UN PORTALAMPARAS PARA TUBOS FLUORESCENTES".

Consta la presente memoria de cuatro hojas foliadas, mecanografiadas por una sola cara y del dibujo adjunto.

25. Barcelona, cinco de febrero de mil novecientos sesenta y dos.

P.A. de D. Félix Soler-Quiman,

91562

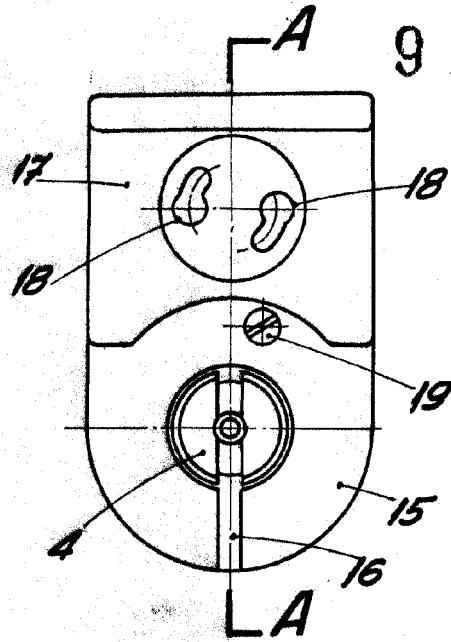


Fig. 1

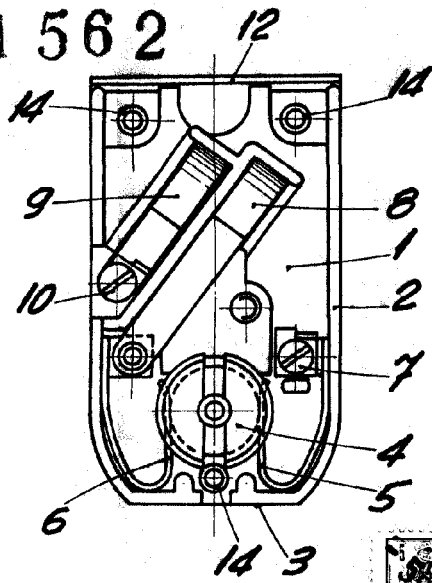


Fig. 2

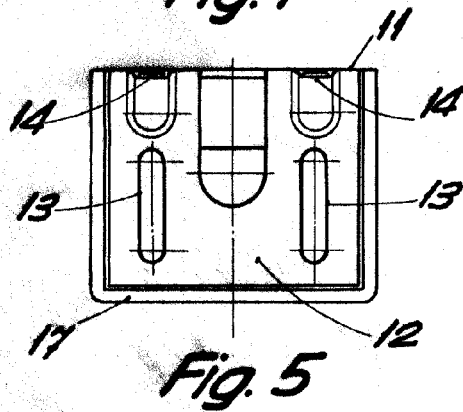


Fig. 5

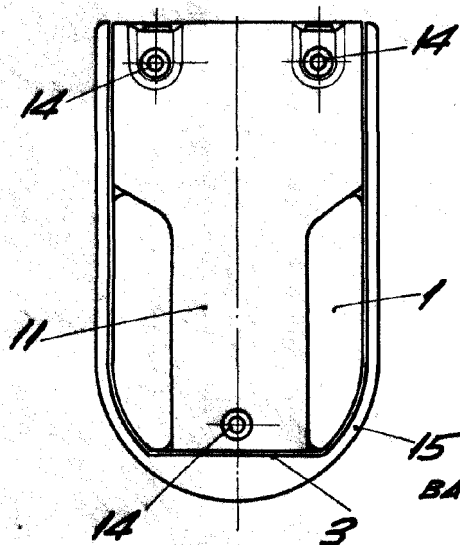


Fig. 4

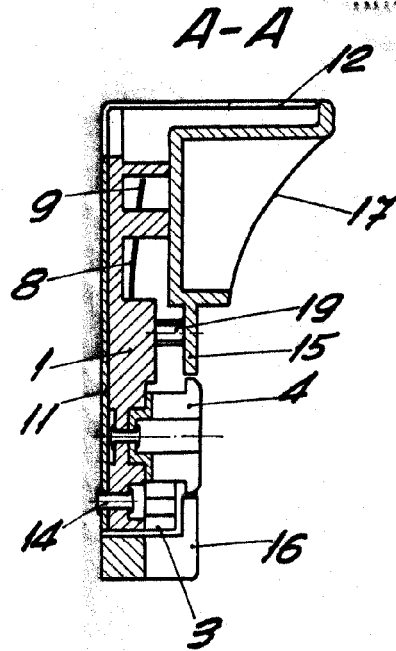


Fig. 3

BARCELONA, 5 FEBRERO DE 1962

A handwritten signature in black ink, appearing to read 'F. Soler-Quiman', located below the date.

ESCALA VARIABLE