



91465

P A T E N T E D E M O D E L O D E U T I L I D A D

por VEINTE AÑOS

a favor de la compañía mercantil española " LEGRAIN INDUSTRIAL, S.A. ", domiciliada en Barcelona, Avenida Generalísimo Franco, número 41 5, p o r :

"DISPOSICION PERFECCIONADA APLICABLE A LOS BRAZOS DE LOS APARATOS TOCADISCOS".

M E M O R I A D E S C R I P T I V A

1 El presente Modelo de Utilidad tiene por objeto una
disposición perfeccionada aplicable a los brazos de los
pick-ups o tocadiscos, en vistas a facilitar la fijación
y recambio de las "cápsulas" fonocaptoras que soportan
5 las agujas reproductoras. En la actualidad, como es sa-
bido, estas cápsulas se hallan fijadas a un soporte, que
debe atornillarse a la extremidad del brazo del pick-up,
debiendo después realizarse las correspondientes conexio-
nes. Ello significa que la operación de cambiar la cápsula
10 y por tanto las agujas, es relativamente larga y dificulto-
sa, sobre todo para personas que no posean una preparación
y habilidad manual que prácticamente son privativas de los
profesionales del ramo. En la práctica resulta, en cambio

91465



interesantísimo, que las agujas puedan ser sustituidas con facilidad, única forma de obtener reproducciones sonoras verdaderamente perfectas, y de asegurar una larga vida a los discos.

5 La disposición que se trata de registrar constituye una solución relativamente simple y eficaz del expresado problema. De acuerdo con esta disposición, en efecto, al conjunto de la cápsula porta-agujas con su soporte, se fija, no directamente al brazo del pick-up, sino a un segundo soporte dispuesto para encajar en la extremidad del brazo del pick-up, quedando elásticamente aprisionado en la posición correcta con respecto al mismo. De esta forma, contando con un número suficiente de cápsulas convenientemente fijadas a sus soportes correspondientes, la operación de sustituir una cápsula por otra puede ser realizada en escasos segundos por personas desprovistas de cualquier conocimiento o habilidad especial. Además, de manera preferente -aunque no exclusiva- las conexiones se combinan de tal forma que quedan automáticamente realizadas al llevar a cabo el encaje a presión antes referido. No parece, pues, ciertamente necesario extenderse en consideraciones para poner de manifiesto la utilidad práctica y evidentes ventajas de la disposición que se trata de registrar.

15 Por lo demás, la esencialidad y principales características y ventajas de la disposición que nos ocupa, serán más fácilmente comprensibles a la vista de los dibujos adjuntos, en los que -desde luego sin carácter limitativo de ninguna clase- se ha representado un ejemplo concreto de realización práctica de la misma.

30 En estos dibujos:

 La figura 1 es un corte longitudinal de la extremidad de un brazo de pick-up, equipado con una cápsula porta-agu-

91465



jas, fijada al mismo por medio de la disposición que se preconiza.

La figura 2 es un corte transversal según AA de la figura anterior.

5 Y, finalmente, la figura 3 es una vista inferior en planta de la extremidad del brazo, mostrando las guías para encaje del soporte al que se fija el conjunto de la cápsula, y las patas elásticas que bloquean este soporte, conexionando al propio tiempo las agujas al circuito de reproducción.

10 Refiriéndonos, pues, a los dibujos dichos:

La cápsula 1, que comporta las agujas reproductoras 2, se halla fijada, según es normal, a un soporte en L 3, con respecto al que puede realizar movimientos de giro corrientemente de 180°, para poner en posición de servicio la aguja que interese en cada caso. De acuerdo con la disposición que se trata de registrar, este conjunto -que se halla en el mercado fabricado con ligerísimas variantes por diversas firmas industriales- encaja y se fija sobre un segundo soporte 4, que de manera preferente adoptará también una forma general en L. La fijación del soporte 3 sobre el 4 podrá, desde luego, llevarse a cabo por cualquier medio, aunque de manera preferente se aprovecharán los medios ya previstos en aquél para realizar su fijación al brazo del pick-up. Así, en el ejemplo representado en los dibujos, esta fijación se lleva a

15
20
25
30

cabo simplemente por medio del tornillo 5, que atraviesa el soporte 4 y rosca en una correspondiente perforación prevista en el 3. El soporte 4 presenta la escotadura 6 dispuesta para permitir el paso del eje de giro de la cápsula 1, de forma que el órgano de mando 7, que sirve para provocar los movimientos de giro de esta última, queda al exterior, en disposición de ser normalmente actuado por el usuario.

Es esencial que el soporte 4 se halle dispuesto para

91465



encajar en un correspondiente alojamiento previsto en la
extremidad del brazo del pick-up 8, quedando elásticamente
inmovilizado en la posición correcta con respecto al mismo.
Este encaje muy preferentemente se realizará a corredera,
5 a través de un correspondiente par de guías 9 a tal efecto
previstas en el brazo, por mas que, como se comprende, este
sistema de encaje podría sin grandes dificultades ser susti-
tuido por cualquier otro. Para determinar el bloqueo elásti-
co del soporte 4 en su posición encajada en la extremidad
10 del brazo, cabrá también disponer una verdadera infinidad de
sistemas distintos, bien confiando en la relativa elasticidad
del material constitutivo de ambos elementos, bien a base de
disponer cualquier sistema adecuado de muelles en la extremi-
dad del brazo o en el soporte.

15 La conexión de las agujas podrá realizarse en la forma
normal, simplemente enchufando las bananas terminales del
circuito reproductor en las correspondientes hembrillas de
que se halla dotada la cápsula 1. Sin embargo, de manera pre-
ferente el conjunto se dispondrá de forma que esta conexión
20 se realice automáticamente al realizar el encaje del soporte
4 en su alojamiento del brazo. Es mas, preferentemente el
bloqueo elástico del expresado soporte en el indicado alo-
jamiento vendrá precisamente determinado por la indicada
conexión. A tal efecto, los terminales de los conductores
25 10 del circuito de reproducción, se embornan a unas patas
elásticas 11 fijas al brazo 8. Por su parte, en las hembri-
llas de la cápsula 1 se enchufan unas piezas-contacto 12,
que cuando se encaja y fija convenientemente el soporte 3
sobre el 4, establecen contacto con la extremidad libre de
30 unas correspondientes patas elásticas 13 dobladas aproxima-
damente en L, fijas por su otra extremidad a este último
soporte. Estas patas quedan montadas en voladizo, por ejem-

91465



5 plo, sobre un escalón extremo adecuado 14, previsto en el soporte 4, disponiéndose el conjunto de manera que cuando este soporte alcance su posición correcta con respecto al brazo 8, cada pata elástica 13 coincida y encaje sobre la pata 11 correspondiente, realizando la conexión. Al propio tiempo, en las patas 11 y 13 se prevén dobleces adecuadas, dispuestas para encajar entre sí en la expresada posición, asegurando el bloqueo elástico del soporte 4 en su alojamiento del brazo. De esta forma, bastará encajar a corredera el soporte 4 en el brazo 8 hasta alcanzar la posición correcta limitada por un correspondiente sistema de topes, para que automáticamente se efectue el encaje a presión de cada pata elástica 11 en la pata 13 correspondiente, asegurando la conexión eléctrica, y bloqueando elásticamente al dicho soporte en la expresada posición. Este sistema se presta evidentemente a una verdadera infinidad de variaciones de carácter no esencial, cabiendo modificar ampliamente tanto la forma concreta adoptada por las patas elásticas 11 y 13, como el sistema de encaje a presión que se establezca entre las mismas, como la forma de relacionar eléctricamente estas patas con los circuitos correspondientes, etc., etc..

25 Resta ya únicamente hacer constar de manera general y expresa que, como se comprende y es lógico, en la realización práctica de la disposición perfeccionada que ha quedado descrita, cabrá introducir todas aquéllas modificaciones y adiciones que no afecten a lo que constituye la esencialidad del registro que se solicita.

N O T A

SE REIVINDICA:

30 1 - Disposición perfeccionada aplicable a los brazos de los aparatos tocadiscos, de acuerdo con la cual el conjunto de la cápsula fonocaptora porta-agujas y el soporte

91465



al que la misma se halla fijada con posibilidad de realizar movimientos de giro, comandados desde un órgano integrado en el conjunto, se encaja y atornilla a un segundo soporte, de forma general en L, esencialmente dispuesto para ser encajado en un correspondiente alojamiento previsto en la extremidad del brazo del tocadiscos, en cuyo alojamiento queda elásticamente bloqueado en la posición correcta.

2 - Disposición perfeccionada aplicable a los brazos de los aparatos tocadiscos, de acuerdo con la cual, el encaje del segundo soporte referido en la reivindicación anterior en el correspondiente alojamiento previsto en la extremidad del brazo del tocadiscos, se efectúa a corredera sobre un par de guías paralelas a tal fin previstas en el indicado alojamiento.

3 - Disposición perfeccionada aplicable a los brazos de los aparatos tocadiscos, de acuerdo con la cual, el bloqueo elástico del segundo soporte referido en la reivindicación primera, en su posición encajada en el alojamiento de la extremidad del brazo del tocadiscos, se realiza por encaje a presión de unas patas elásticas fijas a aquél sobre unas correspondientes patas elásticas solidarias de éste, con cuyo encaje se determina al propio tiempo la conexión de las agujas reproductoras al correspondiente circuito de reproducción.

4 - Disposición perfeccionada aplicable a los brazos de los aparatos tocadiscos.

Consta la presente Memoria Descriptiva de seis hojas mecanografiadas, escritas por una sola cara, numeradas del 1 al 6 y con sus líneas numeradas, a su vez, de cinco en cinco y de dibujos, anexos.

Barcelona, 7 febrero 1962.
P.A.

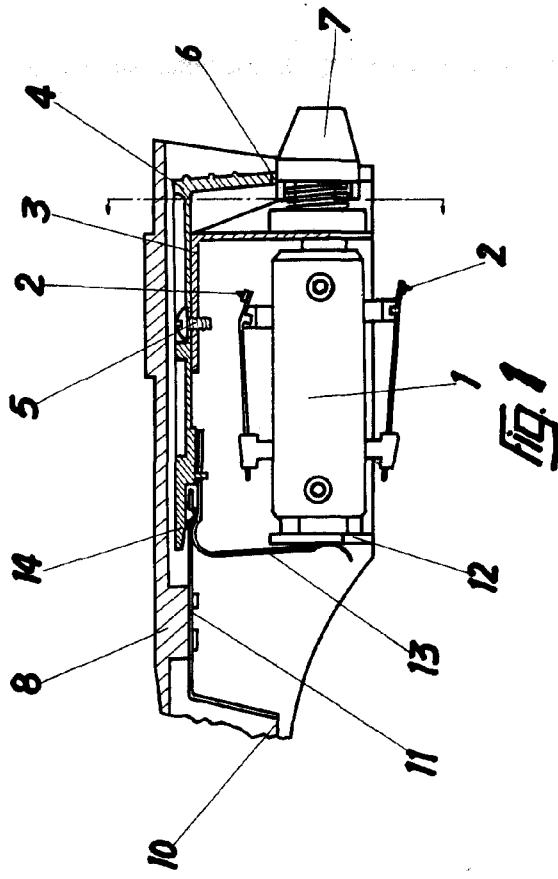


FIG. 1

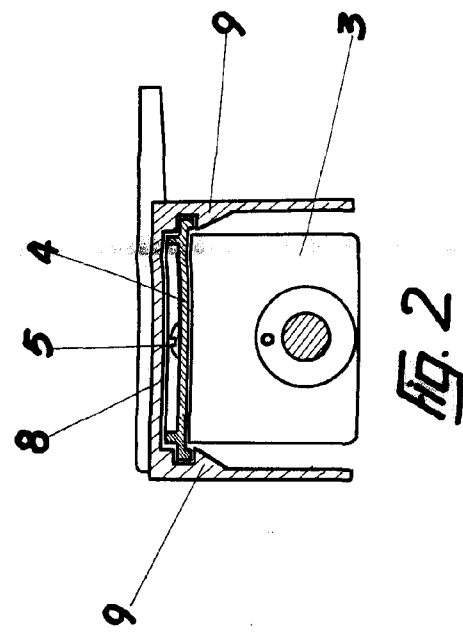


FIG. 2

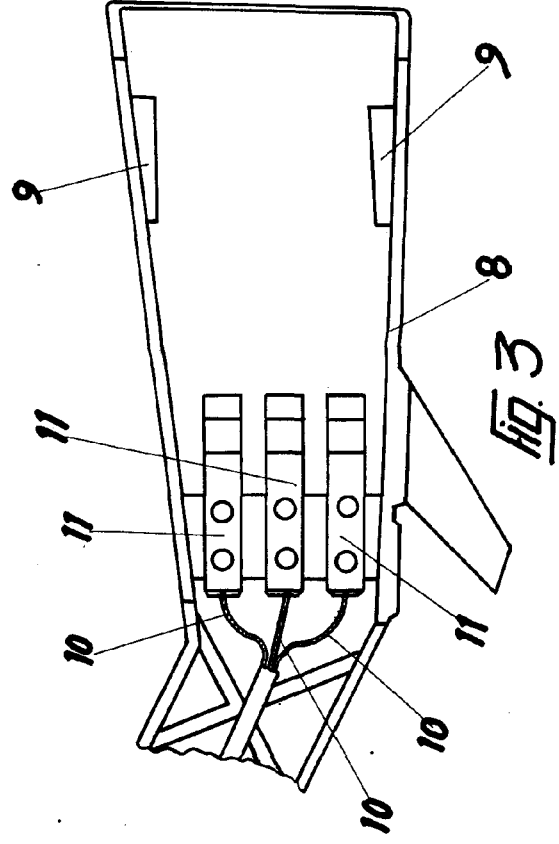


FIG. 3

Barcelona y Febrero 1962
P.A.