



91296

P A T E N T E D E M O D E L O D E U T I L I D A D

por VEINTE AÑOS

a favor de Don Guillermo PARES
Zafrañé, de nacionalidad española, domici-
liado en Barcelona, calle de Montesión, número 5,
p o r :

"UN PORTALAMPARAS PARA TUBOS FLUORESCENTES".

M E M O R I A D E S C R I P T I V A

1 El presente Modelo de Utilidad tiene por objeto un
nuevo tipo de portalámparas para soporte y conexión de
tubos fluorescentes, realmente original e ingenioso,
en el que se unan, según se verá a continuación, una
5 extraordinaria sencillas constructiva, con una garantía
absoluta, tanto en lo que se refiere a la acción mecáni-
ca de sujeción del tubo, como en lo que respecta a la co-
nexión eléctrica del mismo.

10 La esencialidad y principales características y ven-
tajas del portalámparas en cuestión, serán mas fácilmente

91296



comprendibles a la vista de los dibujos adjuntos, en los que se ha representado un ejemplo concreto de realización práctica del mismo. En lo sucesivo, la explicación se referirá, pues, ya desde luego, a estos dibujos, bien entendido que dada su finalidad exclusivamente ilustrativa y aclaratoria, en ningún caso cabrá conferir a los mismos el menor carácter limitativo.

En estos dibujos:

Las figuras 1 y 2 son sendas vistas alzadas, lateral y frontal respectivamente, del conjunto del portalámparas.

La figura 3 es un corte según AA de la figura 2.

La figura 4 es un detalle mostrando en vista superior en planta la pieza que soporta los elementos de emborne y conexión.

Y, finalmente, las figuras 5 y 6 son sendos cortes según BB y CC de la figura anterior, respectivamente.

Refiriéndonos, pues, a los dibujos dichos:

El portalámparas en cuestión se constituye esencialmente a base de dos piezas de material aislante, una destinada a asegurar el soporte mecánico del tubo, y la otra la conexión eléctrica del mismo. Estas dos piezas de manera preferente se relacionan entre sí únicamente a través de los conductores del circuito de alimentación, aunque sin grandes inconvenientes podrían también solidarizarse a través de medios adecuados previstos a tal fin, por ejemplo, tornillos, encaje a presión, etc., etc.

La primera de las piezas dichas conforma esencialmente una cazoleta 1, preferentemente cilíndrica o aproximadamente cilíndrica, dispuesta para recibir por enchufe a presión la extremidad del tubo de que se trate, asegurándose el correcto encaje y sujeción de ésta en aquélla, disponiendo en la misma regatas circulares interiores 2, rebor-

91296



dés, u otra clase cualesquiera de relieves coincidentes con los que presenta la extremidad del tubo. Esta cazoleta 1 forma una sola pieza con el zócalo o base de fijación 3, hallándose ambos elementos debidamente interespaciados por una zona intermedia 4, que podrá adoptar cualquier forma que se considere adecuada. La base 3 se hallará dotada de medios de fijación al elemento de soporte del conjunto, medios que en caso mas simple y normal -cuando el conjunto se constituya a base de un material plástico que presente muy elevadas cualidades de elasticidad y flexibilidad- vendrán simplemente representados por un orificio 5 para paso del correspondiente tornillo de sujeción, y dos regatas superiores paralelas 6, que permitirán utilizar para esta sujeción un sistema de grapa adecuado. Cuando el conjunto se constituya a base de un material mas rígido, o totalmente rígido, la sujeción de la base 3 al soporte podrá realizarse en la forma normal por medio de tornillos pasantes por correspondientes orificios colisos previstos en aquella, cabiendo en general en este aspecto introducir una infinidad de cambios y modificaciones.

Los conductores 7-7' del circuito eléctrico de alimentación se introducen por correspondientes aberturas previstas en la base 3, atraviesan en forma ligeramente forzada unos orificios 8-8' previstos en la zona intermedia 4, y desembocan en el interior de la cazoleta 1, donde sus terminales son convenientemente embornados a la segunda pieza integrante del portalámparas, destinada a asegurar la conexión eléctrica del tubo.

Esta segunda pieza 9 podrá adoptar las mas diversas formas, constituyéndose a base de un material aislante adecuado, hallándose dispuesta para alojarse en la cazoleta 1, entre el fondo de la misma y la extremidad del tubo,

91296



y comportando siempre los elementos para emborne de los terminales de los conductores 8-8', y las hembras para encaje y conexión de las correspondientes clavijas de conexión del tubo. De manera preferente, aunque no, en absoluto, exclusiva, de cada uno de estos elementos de emborne y conexión se constituirá a base de una simple pieza metálica 10, de forma general aproximadamente prismática, dotada de una cavidad cilíndrica axial 11, abierta por una extremidad y dispuesta para recibir en forma forzada la correspondiente clavija de conexión del tubo, ejerciendo sobre la misma una acción elástica facilitada por las ranuras longitudinales opuestas 12 previstas a tal fin. Por su extremidad opuesta, la pieza 10 presenta un orificio transversal 13 para introducción del terminal del conductor, que queda conexiónada y sujeto por medio de un tornillo 14, roscado a una correspondiente cavidad extrema 15 coaxial con la 11 antes referida. Las dos piezas 10 integrantes del conjunto, encajan a presión en correspondientes alojamientos previstos en la pieza 9, alojamientos que se hallarán dotados de las correspondientes aberturas para introducción de las clavijas de conexión y de los terminales de los conductores 7-7', y para posibilitar la maniobra sobre los tornillos 14, respectivamente. Ni que decir tiene, de todas formas, que aun siendo esta la solución que en principio parece mas adecuada, y la que se adoptará de manera preferente, cabe en este aspecto llevar a cabo una verdadera infinidad de modificaciones, cabiendo en general utilizar para la constitución del conjunto de la pieza 9 cualquier sistema de elemento hembra de conexión eléctrica por enchufe.

En resumen , es evidente que el nuevo portalámparas que ha quedado descrito resultará de fabricación mucho

91296



mas simple y barata que los actualmente existentes en el mercado, puesto que se constituirá a base de dos piezas aislantes que podrán moldearse de material plástico en grandes cantidades sin ninguna dificultad, y, en el caso
5 mas corriente, dos únicas piezas metálicas idénticas entre sí, y de mecanización perfectamente sencilla. El montaje no pueda resultar mas sencillito, puesto que lo realiza el propio instalador, a cuyo fin es suficiente hacer pasar los conductores 7-7' del circuito de alimentación por
10 los conductores 8-8' y embornarlos convenientemente a las piezas 10. Por último la instalación no ofrece tampoco ninguna dificultad, dado que, una vez convenientemente conexionado al circuito y montado sobre el soporte el correspondiente portalámparas, bastará enchufar la extremidad del
15 tubo en la cazoleta 1 y las clavijas de conexión en la pieza 9. Esta acción en el caso preferente de que la pieza 1 se constituya a base de un material flexible se realizará deformando elásticamente la misma y en otro caso, haciendo deslizar esta pieza con respecto a los tornillos de sujeción,
20 en la forma normal. Se comprende que la acción mecánica de soporte y sujeción del tubo en este portalámparas se realiza en forma mucho mas racional y lógica que en los de tipo conocido, en los que se lleva exclusivamente a cabo a través de las clavijas de conexión.

25 Resya ya únicamente hacer constar que, como se comprende y es lógico, en la realización práctica del portalámparas que ha quedado descrito, cabrá introducir todas aquellas adiciones y modificaciones de detalle que no afecten a lo que constituye la esencialidad del registro que se solicita.
30

91296



N O T A

SE REIVINDICA:

- 1 - Un portalámparas para tubos fluorescentes, ca-
racterizado por comprender una pieza de material aislan-
5 te que conforma una base dotada de medios de fijación y una
cazoleta dispuesta para recibir por encaje la extremidad
del tubo correspondiente; en el interior de cuya cazoleta
se aloja una segunda pieza aislante que comporta los ele-
mentos hembra para enchufe y conexión de las clavijas del
10 tubo y los elementos de emborne para los terminales de los
conductores del correspondiente circuito de alimentación,
que penetran en el interior de la cazoleta a través de co-
rrespondientes pasos previstos a tal fin en la primera
pieza aislante.
- 15 2 - Un portalámparas para tubos fluorescentes.

Consta la presente Memoria Descrip-
tiva de seis hojas mecanografiadas, escri-
tas por una sola cara, numeradas del 1 al
6 y con sus líneas numeradas, a su vez, de
cinco en cinco y de dibujos, anexos.

Barcelona, 25 Enero 1962.
P.A.

91296



FIG.1

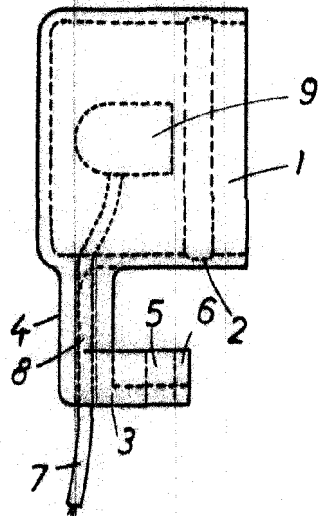


FIG.2

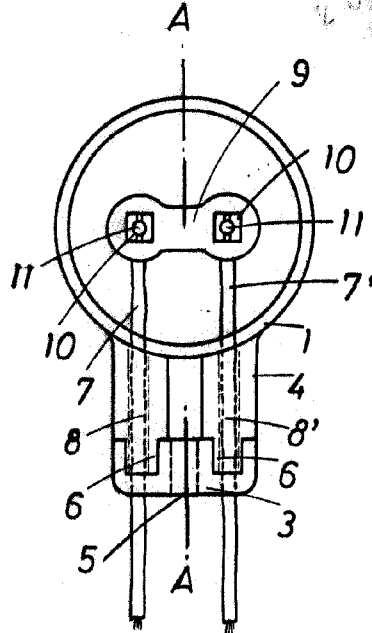


FIG.3

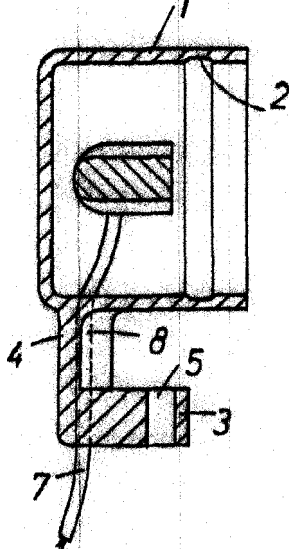


FIG.4

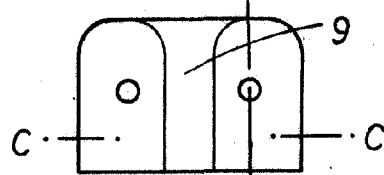


FIG.5

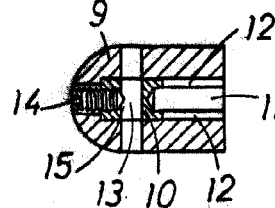
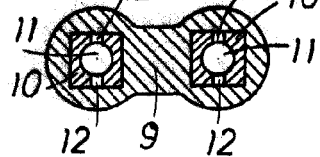


FIG.6



BARCELONA 25 ENERO 1962

P.A.