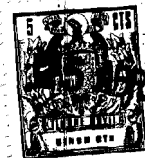


1212
91292



1962

MODELO DE UTILIDAD

que por veinte años, para España y sus Posesiones, se solicita a favor de DOÑA PILAR BEJAR VILLAVERDE, de nacionalidad española, residente en MADRID (ESPAÑA), Ave Maria, 20, por: "UN DOBLE COLCHON DESMONTABLE Y REVERSIBLE".-

Memoria Descriptiva

Hoy existen en el mercado colchones prefabricados de doble cara, una para invierno y otra para verano. También hay colchones de superficie dura (poco corriente, y de superficie blanda que son los más usados.

5 El inventor de este modelo, conocedor a fondo de las necesidades y deseos del público, ha creado el presente colchón - cuyo registro se solicita, en el cual se reúnen las condiciones exigidas, como son el de disponer de un colchón reversible en - el que por una cara presenta una superficie blanda, normal al -
10 gusto de todos los públicos y la otra cara de superficie más -

91292



1962

dura para poder elegir.

15 Este modelo consiste en un doble colchón, unido por medio de broches, lo que en caso de necesidad puede desabrocharse normalmente, sin necesidad de herramientas ni deterioro alguno, con lo que se consigue dos colchones fácilmente adaptables a cualquier somier y en caso de no disponer de más cama, puede echarse al suelo, aquel colchón que tiene los broches machos, los cuales le servirían para aislar el colchón del contacto directo con el suelo.

20 La característica de que el colchón sea blando o duro está en el espesor del alambre empleado en la fabricación de los muelles.

25 El colchón doble está formado por dos cuerpos iguales, solo con la diferencia de que uno lleva los broches machos metálicos y el otro las embrazas de alojamiento para estos broches de goma. Por todo lo demás el colchón está fabricado como a continuación se detalla.

30 Por un juego de marcos metálicos (1-figs.1-2-3-4-5) contruidos de pletinas y montados paralelos entre sí. Estos marcos llevan sobre las esquinas montados unas placas metálicas (2-figs.1-2-5) para la fijación, en la superior, de un pezón (3-figs.1-5) metálico, y en la inferior de una arandela (4-figs.2-5) doble de goma, para acople de dicho pezón.

35 Los marcos (1-figs.1-2-3-4-5) llevan como elemento de unión y distanciadores entre dichos marcos, un conjunto de muelles (5-figs.3-4-5) bicónicos con un saliente rectangular o angular para facilitar su arriostramiento entre ellos.



Los cuerpos del colchón doble, tanto el superior como el inferior llevan sobre la superficie exterior una capa de fibra (6-figs.3-4-5) y sobre ésta otra capa de igual dimension pero sw guata (7-figs,3-4-5) y cosida a ellas y formando con todo el conjunto una manta, un revestimiento de tela (8-figs.3-4-5). Esta manta va sobre la superficie metálica exterior de cada colchón y todo ello cubierto por otro revestimiento (9-figs.3-4-5), también de tela o cualquier otro material adecuado, facilmente recambiable; este revestimiento deja al descubierto los pezones (3-figs.1-5) y las arandelas (4-figs.2-5) para facilitar el abroche entre ambos colchones para formar con él un doble colchón desmontable y reversible objeto de este modelo.

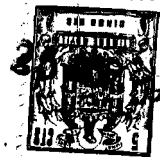
Para conseguir la cara de verano o de invierno como corrientemente dicen los comerciantes, simplemente hay que quitar el revestimiento exterior y cambiarlo por un tejido fresco o de lana según se desee.

Este doble colchón al quitarle el revestimiento exterior deja al descubierto todo el conjunto de muelles y marcos metálicos con lo que facilmente puede ser cambiado cualquiera de los elementos de que esta compuesto.

Este detalle de poder cambiar el usuario el revestimiento del colchón no se ha puesto en practica todavía en el mercado nacional.

Este modelo puede sufrir modificaciones siempre que no se altere la esencialidad del invento.

Todo según se detalla en el dibujo adjunto que a título de ejemplo acompaña a la presente memoria y en el que se representa:



65

La fig. 1: Una vista en planta y sección de una esquina del marco metálico en la que se aprecia el pezón que hace de broche.

La fig. 2: Un detalle en planta y sección de una esquina del marco metálico en el que se aprecia la arandela de goma para encaje del pezón.

70

La fig. 3: Vista en alzado lateral del doble colchón con un detalle en sección.

La fig. 4: Vista en planta del mismo con un detalle en el que se ve el conjunto de muelles y las diversas capas del revestimiento.

75

La fig. 5: Un detalle en sección de un lateral del doble colchón en el que se aprecia fácilmente como hace el abroche el colchón superior con el inferior.

REIVINDICACIONES

Se reivindica como de la propia y nueva invención la propiedad y explotación exclusivas de:

80

1.- Un doble colchón desmontable y reversible, caracterizado por estar formado por dos cuerpos de colchones prefabricados unidos entre sí por medio de broches machihembrados.

85

2.- Un doble colchón desmontable y reversible, según 1ª reivindicación, caracterizado por llevar un juego de marcos metálicos cada colchón con las esquinas reforzadas por una placa metálica en las que van montados los broches de unión.

90

3.- Un doble colchón desmontable y revestible, según 1ª y 2ª reivindicación, caracterizado por llevar montado entre los marcos un conjunto de muelles con un saliente angular o rectangular sobre la última espira como elemento de unión entre ellos.



4.- "UN DOBLE COLCHON DESMONTABLE Y REVESTIBLE". - - - - -

Consta la presente memoria descriptiva de cinco hojas numeradas y mecanografiadas por una sola cara a las que se acompañan una hoja de planos para su mejor comprensión.

MADRID, 14 JUNIO de 1.961.

Rodolfo de la Torre

fr. fr.

Hoja única



Figura 3.

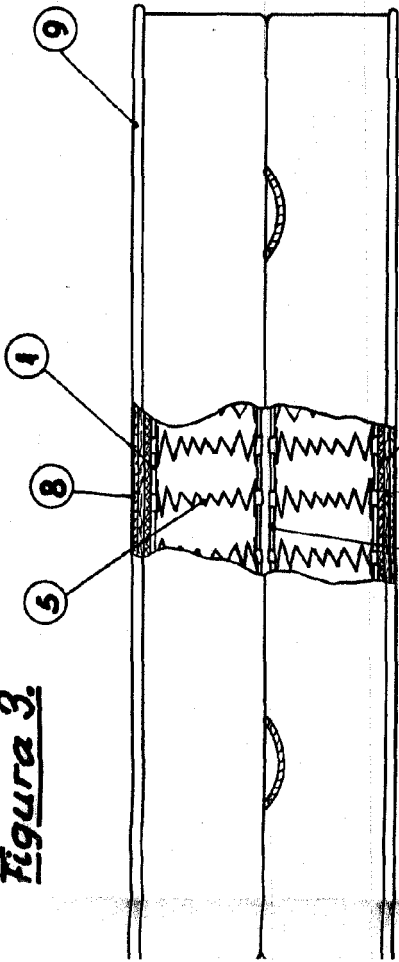


Figura 4.

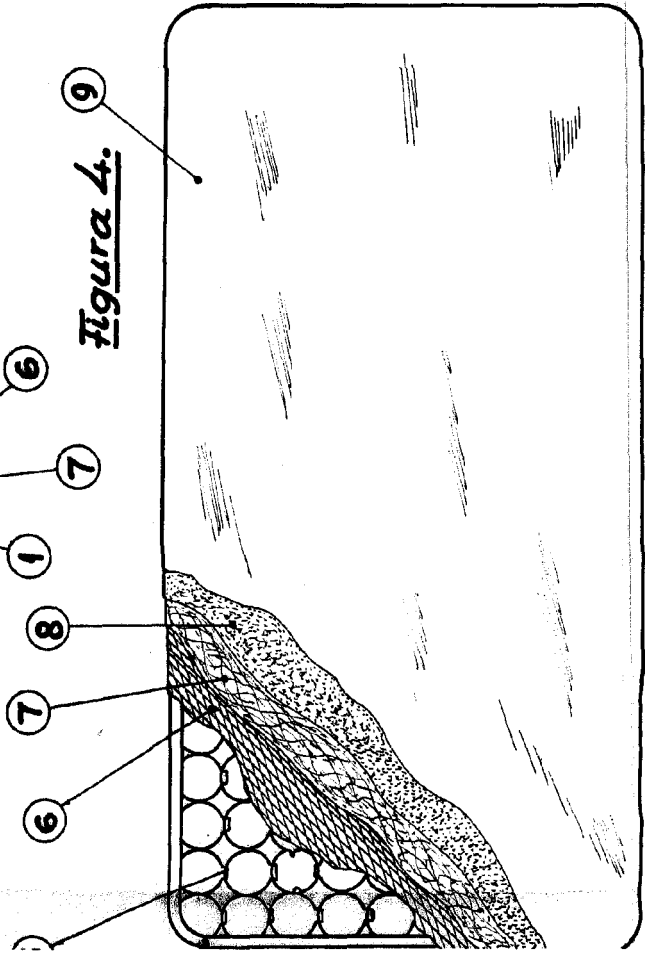
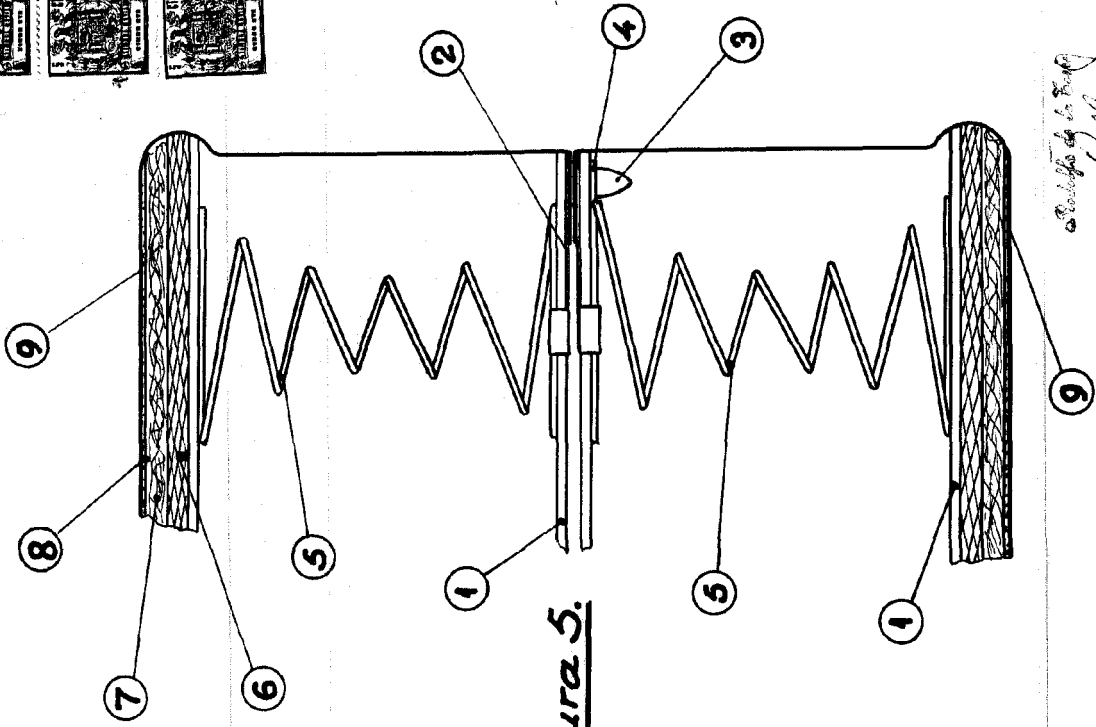


Figura 5.



*Escuela de la Facultad
de Agronomía
M. J. Ballal*

Escala: Variable.

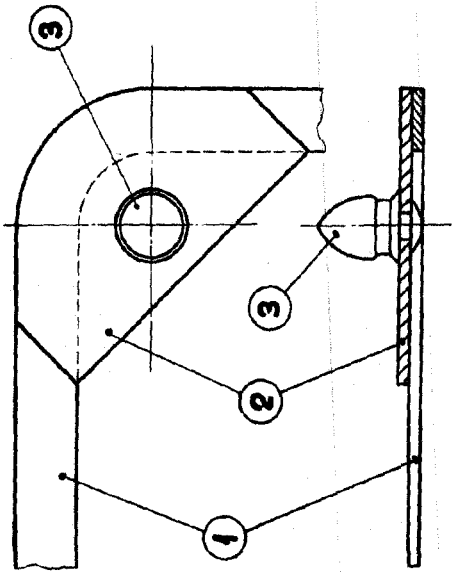


Figura 1.

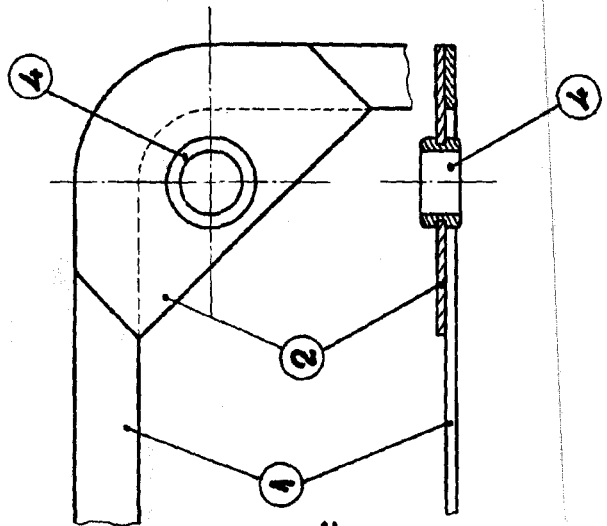


Figura 2.

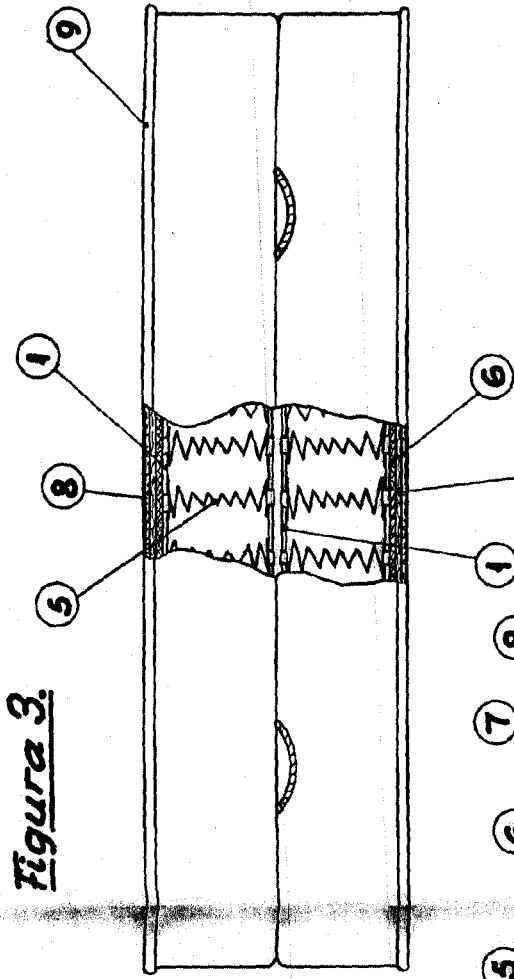


Figura 3.

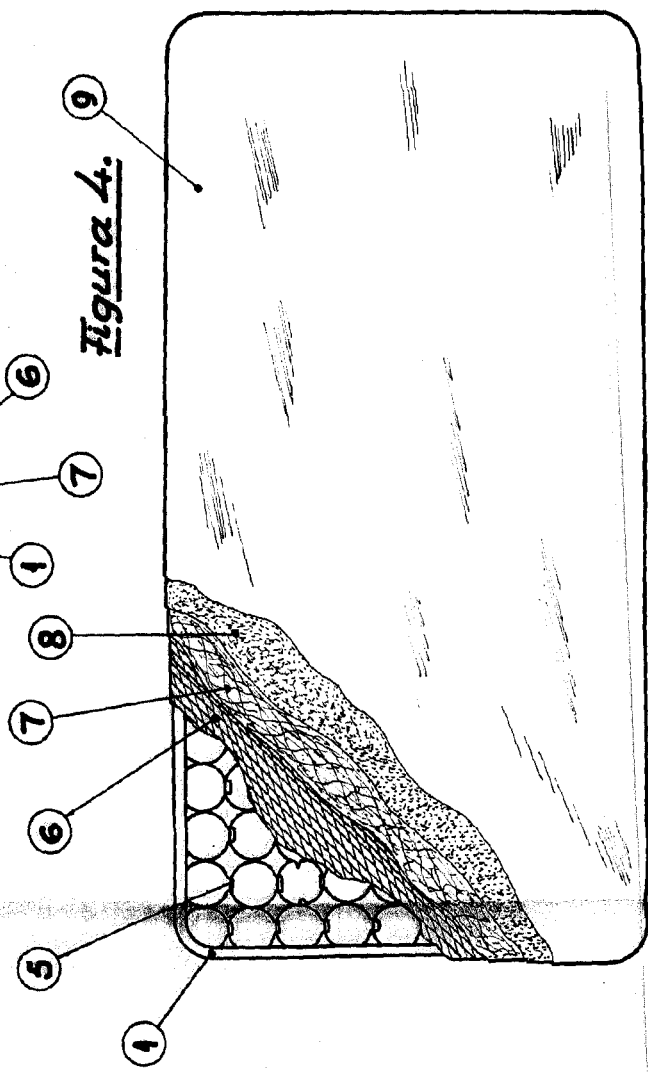


Figura 4.