

91291



MODELO DE UTILIDAD

por "AIETAS PARA LA NATACION", a favor de la firma Vilarrubís y Sagué, S.A., de nacionalidad española, con residencia en Barcelona, calle Sagrera 44-58.-----

MEMORIA DESCRIPTIVA

La presente solicitud tiene por objeto garantizar el derecho a fabricación y explotación en exclusiva para España, de unas aletas para la natación, que poseen medios de neutralización de las zonas pasivas de las mismas, ayudando al usuario en el esfuerzo a realizar.

Estas zonas de neutralización a que se alude, se hallan difusas, como ya se ha analizado y comprobado en las múltiples experiencias anteriores, abarcando, perfectamente, la región media a partir de la punta del pie, donde todas las nervaduras y engrosamientos existentes adquieren su mayor volumen y es por lo tanto, donde dicha palma no posee flexibilidad suficiente para doblarse favorablemente a la trayectoria seguida.

Por lo tanto, la finalidad de la aleta que se preconiza, es la de crear los medios para que, la misma, cuando ataca a la masa de agua en posición de apoyo, posea la impermeabilidad y consis-



tencia cerrada, formando un uniforme muro infranqueable para el agua, mientras que, al regresar en el movimiento contrario o neutro, puede dejar paso y filtración al agua para evitar que su movilidad sea contraproducente y opuesta al anterior movimiento.

5 La revolución práctica de esta aleta, se basa en la inserción, en la referida zona central de la palma, de una sucesión de válvulas de paso unilateral, cuya distribución, tamaño y número está supeditado a la estructura peculiar de las mencionadas aletas natatorias, toda vez que los modelos existentes de éstas, son múltiples, y una de las ventajas considerables que ofrece esta aleta, es la de que puede adaptarse a las actualmente en uso.

Para la mejor expresión de la mencionada aleta, acompañamos un gráfico en el que aparece reproducido, solamente a título de ejemplo, un caso de ejecución práctica, del objeto del invento.

15 La fig. 1ª, representa, que la libertad de emplazamiento de la aleta es máxima, por carecer la superficie, -6-, de la palma, de nervios muy salientes, correspondiendo en ella, la inserción regular y equidistante de las válvulas de silueta cuadrangular, -7-, con la que se abarca la cantidad máxima, de caudal de paso del agua a través de sus orificios parciales, -8-. Por las figs. -2- y -3-, se puntualiza que la estructura de la válvula, de paso único, (ya conocida anteriormente y con registro otorgado al propio solicitante), tiene, como puede apreciarse, el punto de basculación y movimiento, en su vástago o eje central, -9-, realizando exactamente el desprendimiento de toda la platina circular, -10-, de forma uniforme y concéntrica, tal como se señala en la línea de trazos en la fig. -3-, donde en corte seccional del tabique, -6-, de la ma, se indican los agujeros complementarios, -11-, que dan uniformidad constante y normal de caudal de paso.

30 Queda también señalado por medio de la fig. -4-, consistente en la sección de una aleta completa, que el sentido de las flechas de trazos -12-, es el de calado del agua eliminando la re-

91291



sistencia que pudiera experimentar el pié avanzando en la dirección que señala la flecha -13-; confirmando el dibujo que la situación de las válvulas es la de la zona intermedia -a-, donde la calidad de la aleta le impide la flexión ágil que observa en su arista extrema.

Finalmente, la fig. -5-, pone de manifiesto, como se ha venido indicando, que la implantación de válvulas de configuración delgada y alargada -14-, hace posible los beneficios de estos perfeccionamientos en caso de palmas donde los nervios de refuerzo -15-, ocupan excesivamente la superficie -6-, del tabique.

- N O T A -

Se reivindica como objeto del presente Modelo de Utilidad:

1º.- Aletas para la natación, caracterizadas esencialmente porque en las mismas está prevista la disposición de un conjunto valvular, en los sectores más apropiados superficiales de la propia aleta natatoria, estando constituidas todas y cada una de las válvulas de aplicación racional, por unas membranas elásticas que recubren un plano y que comprenden en su parte central, un vástago saliente que fija dichas membranas en la superficie perforada, y realizándose la obturación con dicho cuerpo de los orificios mínimos de cualquier perfil, dispuestos periféricamente sobre un orificio central que permite su montaje; permitiendo éstas válvulas, el paso filtrante de la masa líquida en una sola dirección y siempre perpendicularmente al plano de la aleta, lo que determina un perfecto punto de apoyo de la fase funcional de la aleta en el efecto de avance y facilidad para situarla de nuevo en la posición inicial.

2º.- "ALETAS PARA LA NATACION".-

Madrid, 7 de Abril de 1962.

FERNANDO PERAZUL

F.P. Fernando Perazul

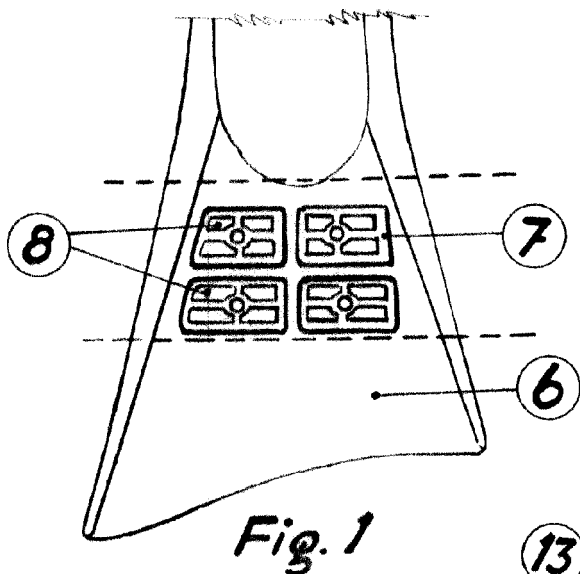


Fig. 1

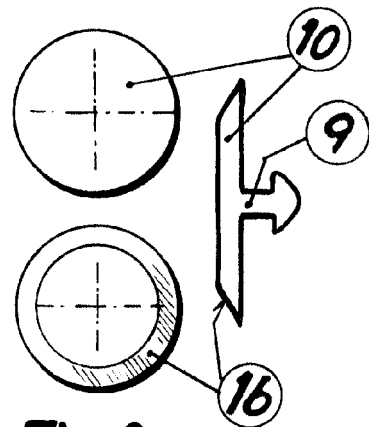


Fig. 2

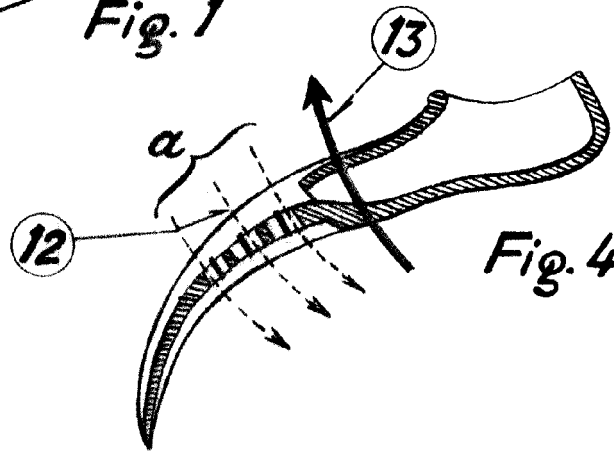


Fig. 4

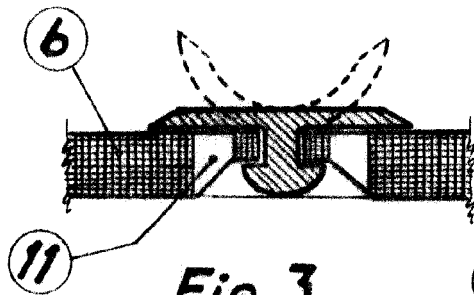


Fig. 3

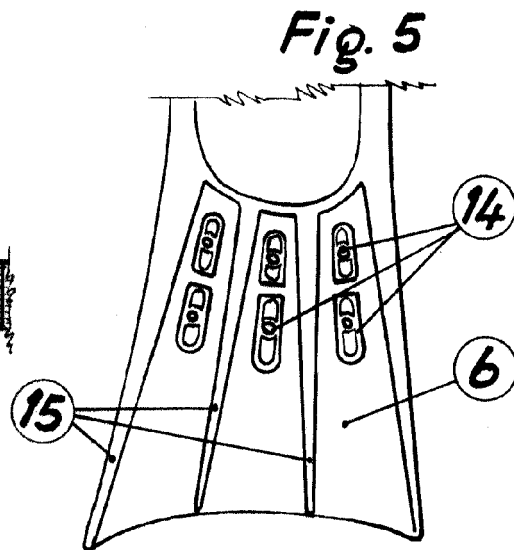


Fig. 5

P.A.
Fernando Paraire

Escala variable