





10 platos reside en el hecho de que siendo iguales las piezas  
de los dos grupos o clases, el escurreplatos puede hacer-  
se mas o menos largo, permitiendo presentar varios tama-  
ños, con solo agrupar mas o menos estas piezas, a fin de  
que sirvan para mayor o menor número de platos, vasos, ta-  
15 zas u otros objetos de la cocina; las piezas a que nos re-  
ferimos resultan además fácilmente armables, sin pegamen-  
to, tornillos ni otros medios, no obstante lo cual se  
obtiene una estructura sólida y duradera.

20 Tambien son propiedades dignas de mención el as-  
pecto de limpieza que ofrece, la posibilidad de darle vis-  
tosos colores, el que es inoxidable, no se despinta, pesa  
poco y es irrompible, además de que es de fácil y cómodo  
uso y gran capacidad permitiendo colocar en él no solo pla-  
tos, sino tambien vasos, tazas y otros objetos de la cocina.

25 El escurreplatos a que nos venimos refiriendo  
se caracteriza en esencia por comprender unas piezas mol-  
deadas de plástico de cualquier clase, a las que se les da  
rá la forma de un marco o bastidor de cuatro o cinco lados  
compuesto por una barra de cualquier sección, preferente  
30 en forma de cinta o tablilla estrecha y poco gruesa para  
reducir peso, cuyos marcos pueden tener internamente y de  
lado a lado un tramo o tirante de refuerzo. En determina-  
dos puntos distribuidos alrededor de todo el marco o bas-  
tidor, se le moldearán a ambos lados unos muñones o apén-  
dices tubulares con el orificio pasante de lado a lado, dis-  
35 poniendose estos bastidores o marcos en los extremos y  
parte media, para cerrar dichos extremos y reforzar la es-  
tructura, por lo que se emplearán pocas piezas de éstas.

También comprende otra clase de piezas moldeadas



40 das de plástico, integradas por una barra ligera, prefe-  
rentemente estrecha y de poco peso, igual que la que com-  
ponen los marcos o bastidores citados, pero en este caso  
sin ser cerrados, sino adoptando una forma semejante a  
una E, o sea con un tramo vertical y dos perpendiculares  
45 a él y paralelos entre sí, teniendo estos últimos sus ex-  
tremos doblados en ángulo, al igual que el extremo su-  
perior del tramo vertical que está también doblado en  
ángulo. Estas piezas tendrán a ambos lados unos muñones  
o apéndices tubulares perforados, situados en los mismos  
50 lugares que los de los bastidores, para enfrentarse a  
ellos y formar un orificio continuado que permitirá agru-  
parlos pasando por todos ellos una varilla componiendo  
así la estructura del escurreplatos.

Para una mejor comprensión de las caracterís-  
55 ticas generales expuestas, se acompaña una lámina de di-  
bujos en la que representamos un ejemplo de realización  
de uno de estos escurreplatos, con la salvedad de que no  
deben interpretarse en sentido restrictivo, sino mas bien  
ampliamente, puesto que caben variaciones de forma, tama-  
60 ños y de otros detalles constructivos que no alterarán  
lo esencial y característico del Modelo que mas adelante  
se resumirá en las reivindicaciones.

Los mencionados dibujos nos muestran en sus fi-  
guras como sigue:

65

Fig. 1.- Perspectiva de un escurreplatos.

Fig. 2.- Vista lateral de un marco o bastidor  
desmontado.

Fig. 3.- Perfil del referido marco o bastidor.

Fig. 4.- Vista lateral de una de las piezas que



70

forman la estructura, desmontada.

Fig. 5.- Perfil de la pieza de la figura anterior.

Fig. 6.- Detalle de la unión de dos piezas contiguas.

75

Fig. 7.- Sección y planta de una de las piezas que actúan de tapón cubridor de los extremos de las varillas.

De acuerdo con los referidos dibujos, vemos que el escurreplatos representado en ellos como ejemplo, consta de las siguientes partes y elementos.

80

Comprende múltiples piezas -A-, tal como se ven en las figuras 4 y 5, constituidas por una barra de plástico en forma de estrecha cinta, con un tramo vertical -1-, doblado por su extremo superior en forma de ángulo obtuso, finalizando con el corto brazo -2-. Dispone además del largo brazo horizontal -3-, normal al -1-, con su extremo -4- doblado también en ángulo obtuso, siendo este brazo -3- paralelo a otro inferior -5- más corto, y con su extremo -6- doblado igualmente en ángulo obtuso. Debidamente espaciados a lo largo de la citada pieza -A- existen los muñones o apéndices -7- de cualquier sección, dispuestos a ambos lados del cuerpo de la pieza, siendo perforados de lado a lado por los orificios -8-.

85

90

95

Las referidas piezas -A- de las figuras 4 y 5, son las que componen el armazón o estructura del escurreplatos, para lo cual se colocan unas junto a otras, con sus muñones -7- enfrentados, quedando unidas al ensartarlas todas introduciendo en los orificios -8- una varilla -9- de cualquier material, preferentemente metálica e inoxidable (figura 6).



100

Entre las piezas -A- se colocan otras piezas -B- en el centro y en los extremos según el ejemplo, o varias espaciadas en el centro y dos en los extremos según la longitud del escurreplatos.

105

Dichas piezas -B-, como puede verse en las figuras 2 y 3, adoptan la forma de un marco o bastidor pentagonal, constituida por una barra en forma de cinta de sección rectangular, igual que la de la pieza -A- con un transversal -10- que resulta situado al mismo nivel que los brazos -3- de la pieza -A-, del mismo modo que el lado interior -11- va situado al nivel del brazo inferior -5- de las referidas piezas -A- disponiendo también de un tirante oblicuo -12-.

110

115

Al igual que las piezas -A-, las -B- tienen a ambos lados unos muñones -13- espaciados, con una perforación -14- que los atraviesa, cuyos muñones se enfrentan a los -7- de las piezas -A- y se colocan en contacto a testa, sirviendo unos y otros de separadores de unas piezas -A- con las otras y de las -A- con las -B- para constituir un enrejado y estructura según aparece en la figura 1.

120

125

En el conjunto representado en la citada figura 1, vemos que todos los brazos -3- de las piezas -A-, junto con los -10- de las -B- constituyen con los extremos -2-, separaciones apropiadas para encajar de canto los platos, mientras que entre los brazos -5- de las piezas -A- y los lados -11- de las -B- pueden colocarse platos mas pequeños, o bien vasos o tazas invertidas sobre los cantos, para que se escurran.

En los extremos de las varillas -9- se adaptan



130 unas arandelas -15- a modo de pinzas sujetas en una gargantilla o ranura y cubriendo el extremo y la pinza, una caperuza o tapón -16-, (figura 7), que se sujeta a presión, rosca u otro medio.

N O T A

=====

135 Los puntos no conocidos ni practicados en España sobre los que se desea que recaigan las reivindicaciones de este Modelo de Utilidad, son:

140 1ª.- Escurreplatos, caracterizado porque su armazón enrejado está constituido por múltiples piezas - iguales compuestas por un tramo recto, vertical, con su extremo superior doblado en ángulo, formando un corto brazo y varios tramos horizontales, partiendo del tramo vertical, también con su extremo libre doblado en ángulo, teniendo esta pieza a ambos lados unos muñones perforados de extremo a extremo, de tal modo que colocando en  
145 planos paralelos unas piezas al lado de otras, con los muñones respectivos en contacto a testa, hacen posible la unión de todas ellas ensartándolas por medio de una varilla que atraviesa las perforaciones de los muñones, los cuales actúan de separadores de unas piezas con otras.

150 2ª.- Escurreplatos, caracterizado por constar de unas piezas en forma de marcos a modo de bastidores, con un transversal interno que va de lado a lado en posición horizontal y otro oblicuo de refuerzo, disponiendo  
155 también estas piezas de unos muñones situados a ambos lados y perforados axialmente, estando situados estos muñones en puntos coincidentes con los de las piezas de la reivindicación anterior, de modo que disponiendo estos marcos en los extremos y en puntos intermedios, en-



160

sartados por las mismas varillas que unen a las piezas de la repetida reivindicación primera, y con sus muñones en contacto a testa, constituirán refuerzos del armazón general y barandillas compartimentadoras del espacio central y limitadoras de los extremos.

165

3º.- Escurreplatos, caracterizado por constar de unas caperuzas que cubren los extremos de las varillas de sujeción que atraviesan a todas las piezas del conjunto, teniendo en dichos extremos una arandela sujeta a modo de pinza, que evita los desplazamientos de las varillas. Y

170

4º.- "ESCURREPLATOS", de conformidad en un todo en lo esencial y fines industriales a lo descrito en la precedente memoria descriptiva y gráficamente representado en los adjuntos planos para su mejor comprensión.

Esta memoria consta de SIETE hojas escritas o mecanografiadas por una sola cara a doble espacio en 174 líneas.

Valencia, 5 de Enero de 1962

Por autorización de los interesados.

JOSE LOPEZ  
P. P.  
*[Handwritten signature]*

90961

Fig. 1

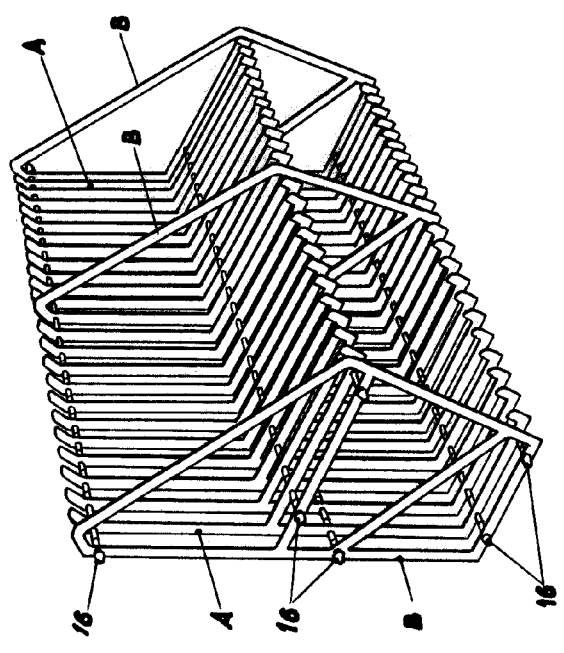


Fig. 2

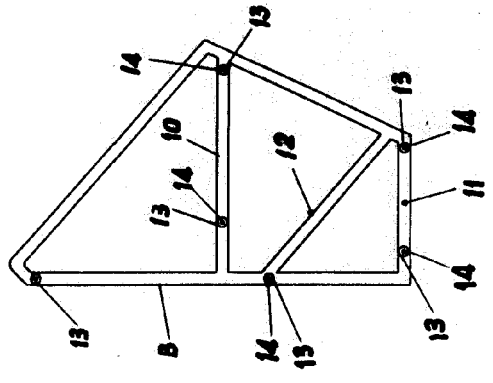


Fig. 3

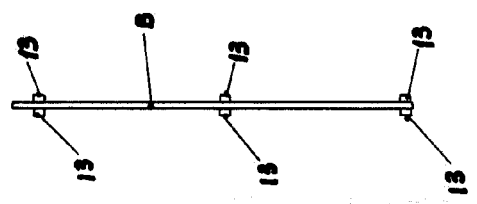


Fig. 4

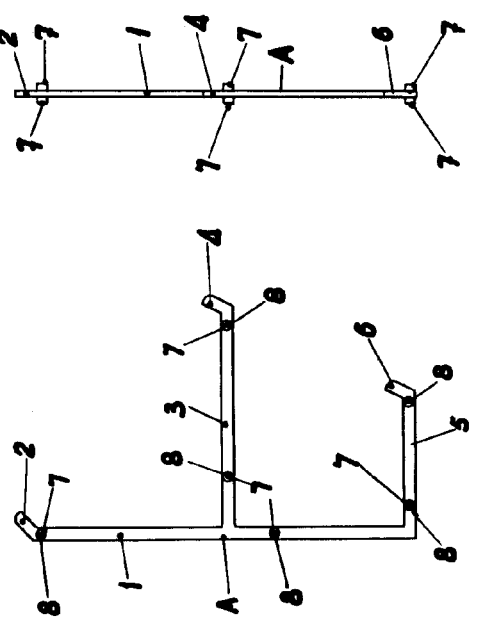


Fig. 5

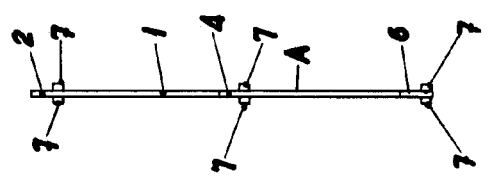


Fig. 6

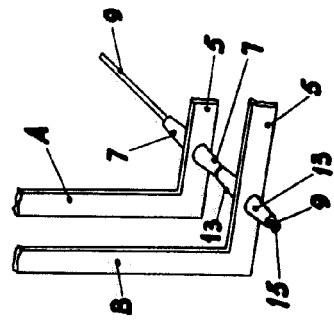
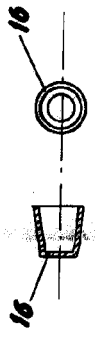


Fig. 7



ESCALA VARIABLE  
 VALENCIA, ENERO 1908  
 P.A.

