



90917

90917

Memoria Descriptiva

para

un Modelo de Utilidad por veinte años,

a favor de

r.s. Gobasca, S.A.- Electricidad Naval e
Industrial
-sociedad española-

residente en

Grandio-Bilbao (Vizcaya)
Calle Legaspi, s/n.

por:

- dispositivo cortacircuito. -

90917

- 2 -



El presente modelo de utilidad se refiere a un dispositivo cortacircuito, que por la facilidad con que puede sustituirse el elemento fusible, sencillez de montaje y económica construcción, resulta de muy interesante aplicación.

5 Está indicado para ser utilizado con corriente de 500 voltios y 25 amperios.

10 Comprende dos partes; el cuerpo que recibe las conexiones a los conductores de la corriente, y lleva los alojamientos para la clavija portadora del fusible, y dicha clavija.

15 El porta-fusible está constituido por dos semicarcasas aplanadas, que se fijan entre sí por un tornillo, y precintos dispuestos en las esquinas superiores, cuya carcasa, que forma la empuñadura de la clavija, aloja el tubo que lleva el fusible calibrado, cuyos casquillos metálicos exteriores de los extremos, se sujetan entre una mediacaña de la parte superior de la clavija, y una pieza angular, impulsada por un resorte, que apoya por su otro extremo en un dobléz en ángulo recto de la prolongación de dicha mediacaña, yendo los extremos de la indicada pieza angular alojados en vaciados dispuestos al efecto en dicha prolongación y en el dobléz de la misma.

20 Por lo que se refiere al cuerpo del dispositivo, presenta en los extremos las entradas para los conductores de conexión, y constituye un conjunto en forma de paralelepípedo rectángulo, que aloja dos piezas iguales, constituida cada una

25



5 por una pletina en ángulo, que a un lado lleva unido con remaches un resorte casquillo que, con la pletina, forma el alojamiento de una de las clavijas, y al otro, sujeta mediante tornillos, la pieza destinada a recibir el correspondiente conductor, quedando las cabezas de esos tornillos sobre una placa suplementaria.

Entre los alojamientos de esas piezas iguales, va un travesaño, con la tuerca para el tornillo de fijación de la tapa.

10 concretaremos la disposición que se reivindica con referencia a las adjuntas figuras, que corresponden a una forma de ejecución, que se presenta a título de ejemplo con el fin indicado, ya que la forma, dimensiones y materiales de las distintas piezas, serán los que se estimen pertinentes, para la aplicación de que se trate, sin que tales variaciones, ni las que se hagan en detalles de presentación, afecten a la esencialidad reivindicada, por lo que los dispositivos corta circuitos que se fabriquen, con cualquiera de esas modificaciones, no serán sino variantes, protegidas por este registro.

20 La figura 1 ilustra: en A, la vista de conjunto del dispositivo cortacircuito montado y visto longitudinalmente; en B, la vista del mismo por su lado exterior, y en C, la vista lateral.

25 La figura 2 muestra la sección del conjunto mon -

90917

- 4 -



tado, por el plano que pasa por los ejes de las clavijas de conexión.

La figura 3 detalla la vista interior del cuerpo del dispositivo.

5 La figura 4 corresponde a la perspectiva de una de las bornas de conexión, que se une al conductor de la corriente y recibe la clavija del porta-fusible.

Con referencia a dichas figuras y a los números que sobre ellas designan las partes y detalles del dispositivo cortacircuito representado, que interesan a los fines de esta memoria, la descripción del mismo es como sigue:

10 Esta constituye por el cuerpo principal 1, que en su tapa 2 recibe las clavijas 22 de conexión del porta-fusibles 3, en cuyo cuerpo principal los conductores de la corriente entran por los costados 6.

15 El porta-fusibles 3 -figura 2- aloja un cuerpo 17 de material aislante, que lleva a uno y otro lado las cabezas 16 del fusible interior, cuyas cabezas a su vez se montan entre las mediascañas 18, solidarias de las correspondientes clavijas 22 y las pletinas 15 impulsadas por los resortes 14, que apoyan en los porta-fusibles 13.

20 Este conjunto porta-fusibles 17-13 y clavijas 22 va alojado entre las dos partes que forman la empufadura 3 del dispositivo, sujetas entre sí por el tornillo 4 que roscan en 19. En 5 se indican los taladros para el plomo de precinto.

25

90917

- 5 -



5

El cuerpo principal 1 aloja dos piezas iguales -figuras 2 á 4-, constituidas cada una por la pletina en ángulo 12, que a un lado lleva unido por remaches el resorte casquillo 10, que forma con la pletina el alojamiento de una de las clavijas 22, y al otro 8 sujeta mediante tornillos 11 la pieza 9, destinada a recibir el conductor, quedando las cabezas de esos tornillos sobre la placa suplementaria 7.

10

La tapa 2 del cuerpo del dispositivo se sujeta mediante el tornillo de unión 20, que tiene su alojamiento en el puente interior 21 de la carcasa, en el cual va incrustada la pieza metálica 23, en la que rosca dicho tornillo 20.

90917

- 6 -



N O T A

Este registro consta de las siguientes reivindicaciones:

5 1.- Dispositivo cortacircuito, caracterizado porque está constituido por una clavija portadora del fusible y el cuerpo que recibe a la misma y a los conductores de la corriente por sus extremos, cuyo cuerpo constituye un conjunto en forma de paralelepípedo rectángulo, que aloja dos piezas iguales, cada una de las cuales está constituida por una pletina doblada dos veces, una en ángulo obtuso y otra en ángulo recto, el primero de cuyos dobleces forma una mediacaña que, con otra pieza de forma análoga unida por remaches, constituye el alojamiento de uno de los polos de la clavija, y en el doblez perpendicular lleva sujeta con tornillos la pieza que fija el extremo del correspondiente conductor.

10

15

2.- Dispositivo cortacircuito, según el punto anterior, caracterizado porque el porta-fusibles está constituido por dos semicarcasas aplanadas, que se fijan entre sí por un tornillo y precintos dispuestos en orificios de las esquinas exteriores, cuya carcasa forma la empuñadura de la clavija y aloja el tubo portador del fusible calibrado, el cual tiene sus casquillos metálicos exteriores sujetos entre una mediacaña, de la parte superior de la clavija, y una pieza angular, que tiene sus extremos alojados en vaciados dispuestos al efecto en la prolongación de dicha mediacaña y en un doblez

20

25

90917

- 7 -



en ángulo recto de la misma, en el cual apoya un extremo de un resorte que impulsa a la pieza angular contra el casquillo metálico del portador del fusible.

3.- Dispositivo cortacircuito.

5 Según se describe y reivindica en esta memoria descriptiva.

Se detalla e ilustra con los planos que a la misma se acompañan.

10 Y cuya memoria descriptiva consta de 7 hojas, foliadas y escritas a máquina por una sola de sus caras.

Madrid, a 13 ENE. 1962

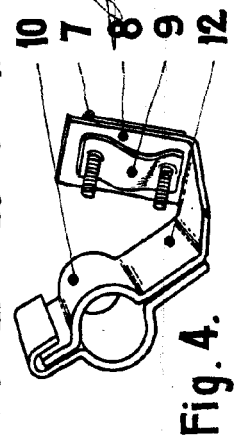
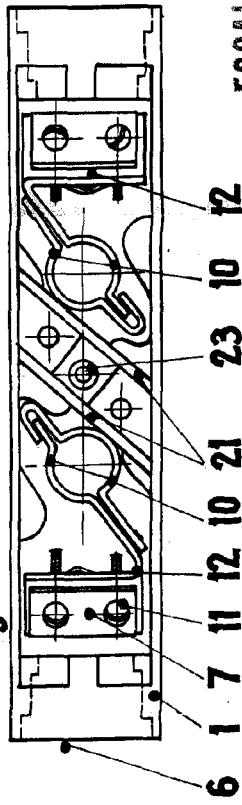
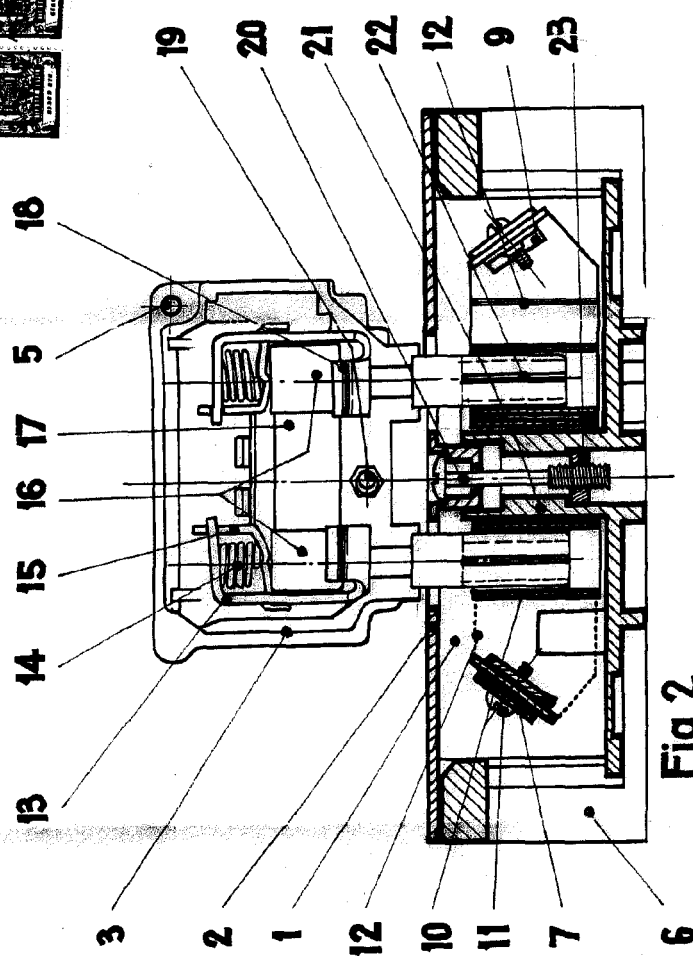
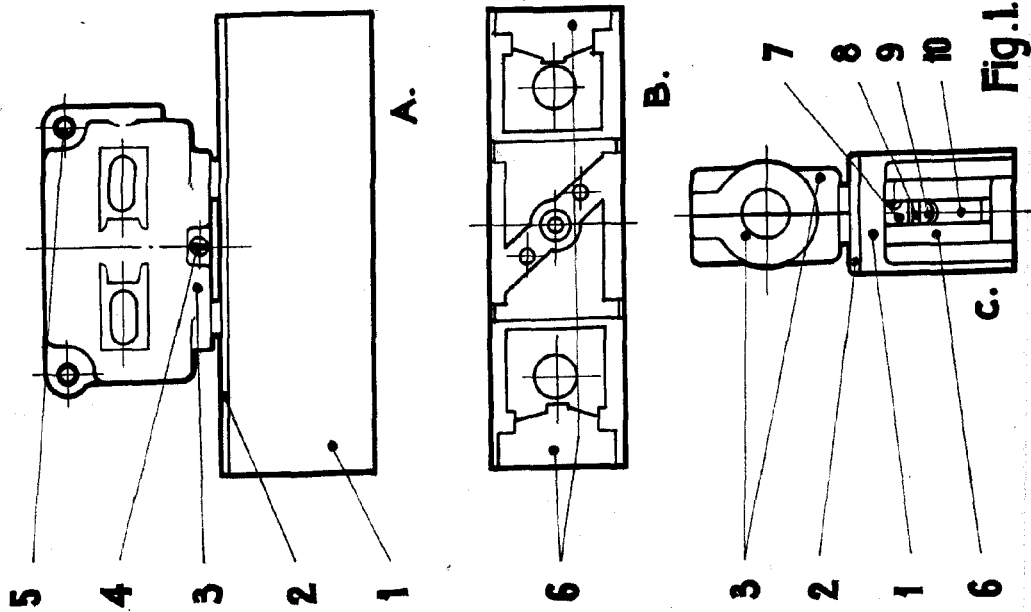
GUILLERMO ROEM

P. P.

Bat.-

90917

90917



ESCALA VARIABLE
 COLLETTING ROSES
Carbonyl