



90911-1

Dn. José M<sup>o</sup> Garcia Flegenheimer, de nacionalidad española, domiciliado en Barcelona, calle Rosellón, nº 247, solicita registrar un Modelo de Utilidad, por 20 años, para España y sus Posesiones, que se refiere a: "REMACHE DE EXPANSION, POR PERCUSION SOBRE UNA CLAVIJA AXIAL".-

- - - -

El objeto de la presente solicitud de Modelo de Utilidad, es dar a conocer y reivindicar la novedad, en España, de un tipo de remache especial, dotado de un hueco central, en el que se introduce una clavija, para lograr la expansión de un extremo del remache, por percusión sobre la cabeza o extremo opuesto del mismo.-

5

Por lo general, los remaches utilizados hasta el presente están constituidos por un cuerpo cilíndrico, dotado de una cabeza o expansión terminal, el cual se introduce en los taladros practicados en las piezas que debe sujetar, lográndose, por percusión sobre el extremo opuesto a dicha cabeza, la expansión del mismo, para formar la valona retentora del remache.

10

Este tipo clásico de remache es eficaz y de fácil colocación, pero requiere que ambos lados o superficies de aplicación del remache sean accesibles, uno para la introducción del remache y el opuesto para efectuar la percusión, que provocará la expansión del extremo cilíndrico del mismo.-

15

Para subsanar este inconveniente se ha ideado un tipo de



20 remache, para cuya colocación solo debe ser accesible un extremo del mismo, efectuándose la introducción y correspondiente expansión, por el mismo lado de las piezas a fijar.-

25 El remache, que ahora se solicita registrar, se compone, esencialmente, de una pieza cilíndrica que presenta un hueco axial, dotada, por un extremo, de una cabeza o ensanchamiento terminal, quedando dividido el extremo opuesto en cuatro sectores, al practicar dos o más cortes diametrales, cruzados en ángulo recto y algo profundizados en sentido longitudinal.- El referido extremo del remache, presenta, asimismo, una estrangulación del diámetro que determina el taladro central.-

30 Para fijar el remache, una vez colocado en su posición de trabajo, se introduce una clavija en el hueco axial del mismo, la cual, al llegar a la estrangulación antes citada, penetra en su reducción cónica y al actuar, por percusión, sobre la misma, provoca la expansión de los sectores en que se halla dividido el extremo del remache.-

35 En los dibujos adjuntos, que forman parte integrante de la presente memoria descriptiva, se ha representado, esquemáticamente, una realización práctica del remache especial, que se solicita registrar.-

40 Dichos dibujos muestran:

Fig.1. Vista lateral del remache, en las tres fases sucesivas de su colocación.-

45 Fig.2. Vista en perspectiva del remache y la clavija axial, antes de producirse la expansión de su extremo, subdividido en sectores.-

Refiriéndonos concretamente a los citados dibujos, pasamos a describir, con más detalle, las particularidades de constitución y aplicación del indicado remache.-

El remache, propiamente dicho, se compone de un cuerpo -



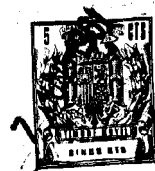
50 cilíndrico tubular -1-, dotado de una expansión terminal o  
cabeza, de forma semiesférica -2-, o plana -2'-, indistinta-  
mente.- En el extremo opuesto a su cabeza, se han practicado  
en el cilindro -1-, dos cortes longitudinales -3-, cruzados  
55 en ángulo recto, que dividen el cilindro -1- en cuatro secto-  
res -4-. El hueco central -5- del cuerpo tubular -1-, presen-  
ta, a la altura de los sectores -4- una reducción de su diáme-  
tro, que se estrangula paulatinamente, gracias a su sección  
cónica -6-.

La clavija -7- de longitud igual a la del remache -1-,  
60 termina, por su extremo inferior, en una punta redondeada -7'-,  
que facilita su introducción.-

La colocación del remache es rápida y segura.- Se intro-  
duce el núcleo -1- en los taladros practicados previamente -  
en las piezas -8- que debe fijar.- La longitud de los taladros  
65 a pasar debe ser tal, que el espesor de ambas piezas -8- abar-  
que, precisamente, hasta el punto en que se inician los cortes  
longitudinales -3-.-

A continuación se introduce la clavija -7- en el hueco o  
taladro central -5-, entrando a roce duro, gracias al ensan-  
70 chamiento -7'' que presenta la zona central cilíndrica de dicha  
clavija.- Actuando por percusión, mediante un martillo -9-, -  
sobre la cabeza de la clavija -7- se introduce ésta, hasta  
llegar a la reducción cónica -6-, en donde provoca la expan-  
sión o separación, en dirección radial divergente, de los cua-  
tro sectores -4-, quedando fuertemente fijado el remache, den-  
tro de los taladros practicados en las partes a unir.-

El remache que dejamos descrito, puede ser aplicado, -  
igualmente, en un material (por ejemplo madera) que admita -  
una ligera compresión.- Basta efectuar un taladro de igual -  
80 diámetro que en el cuerpo cilíndrico -1- y al colocar el rema-  
che y su clavija, los sectores -4- al expansionarse, se clavan



lateralmente en la masa de la madera, quedando solidamente -  
unidos.-

85 De todo lo expuesto se deduce que el remache que se pa-  
tente es especialmente útil para diversas aplicaciones, en -  
las que al ser colocado el remache, no son practicables ambos  
extremos del mismo, condición imprescindible en los remaches  
que se vienen utilizando actualmente.-

90 Los detalles de constitución y montaje, a que venimos ha-  
ciendo referencia, no son limitativos, en cuanto a la forma,  
clases de material, disposición y arreglo de los elementos in-  
tegrantes del remache y clavija, que podrán variar, según con-  
venga a las exigencias de cada tipo y aplicación.-

95 El Modelo de Utilidad por: "REMACHE DE EXPANSION, POR -  
PERCUSION SOBRE UNA CLAVIJA AXIAL", cuyo privilegio de explo-  
tación en España y sus Posesiones, se solicita por un periodo  
de 20 años, deberá recaer sobre las particularidades, que se  
concretan en las siguientes,

R E I V I N D I C A C I O N E S

100 1ª.- "REMACHE DE EXPANSION, POR PERCUSION SOBRE UNA CLAVIJA  
AXIAL" caracterizado por el hecho de que se compone de dos -  
piezas, constituidas por un cilindro tubular, que presenta un  
hueco axial, y una clavija cilíndrica, que se inserta en di-  
cho cuerpo tubular, por percusión sobre su cabeza.-

105 2ª.- "REMACHE DE EXPANSION, POR PERCUSION SOBRE UNA CLAVIJA  
AXIAL" según la 1ª reivindicación, caracterizado por el hecho  
de que el cilindro tubular está dotado en su extremo superior,  
de una cabeza terminal, mientras que el extremo opuesto está  
dividido en varios sectores, determinados por cortes longitu-  
dinales cruzados, presentando, el referido hueco o taladro -  
110 axial, una reducción de su diámetro, que se estrangula en for-  
ma cónica, a la altura de los citados sectores.-



115

3ª.- "REMACHE DE EXPANSION, POR PERCUSION SOBRE UNA CLAVIJA AXIAL", según las anteriores reivindicaciones, caracterizado por el hecho de que la clavija presenta una punta redondeada, que al insertarla en el cuerpo tubular, llega a penetrar en la estrangulación del hueco central del remache, expansionando los sectores en que se halla subdividido.-

120

4ª.- "REMACHE DE EXPANSION, POR PERCUSION SOBRE UNA CLAVIJA AXIAL".- Tal como se ha descrito y demostrado en los dibujos adjuntos.-

Consta de cinco hojas foliadas y mecanografiadas por una sola cara.-

Barcelona a 7 de Junio de 1961.-

P.A. de Dn. José María García Flegenheimer.-

JUAN B. RENTER RIDAURA

90911



Fig. 1

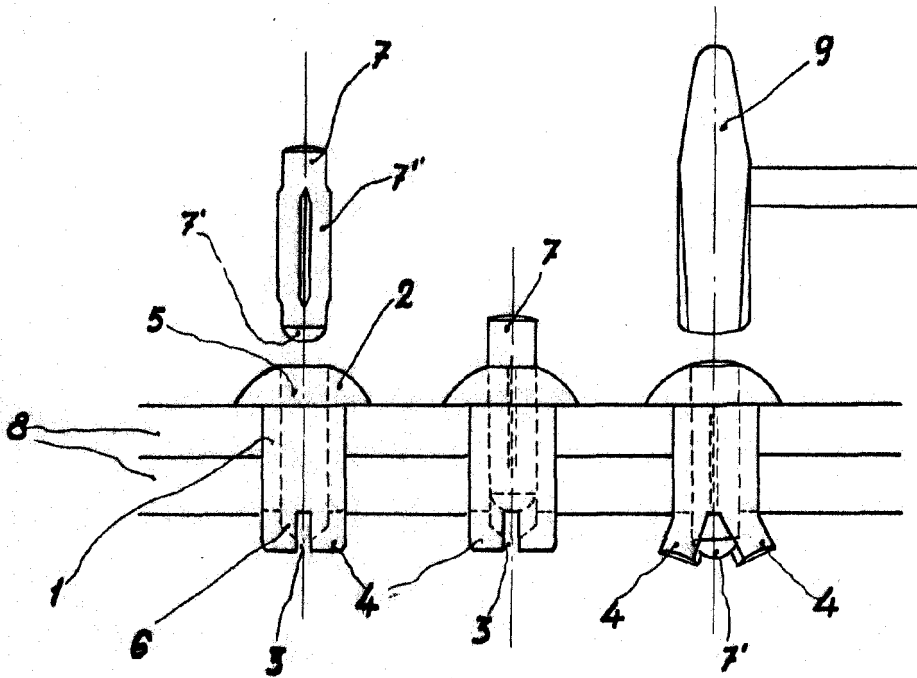
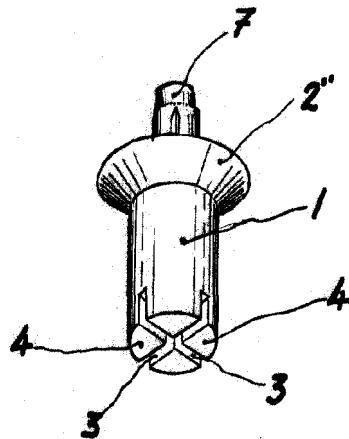


Fig. 2



Escala variable

Barcelona 7 Junio 1961  
P. *Juan B. Renter*  
Juan B. Renter Ridaura