

90886 -



90886

MODELO DE UTILIDAD

por 20 años

por "UNA DESPLUMADORA MECANICA DE AVES", a favor de D. José Sanahuja Porté, de nacionalidad española, domiciliado en Barcelona, Bruniquer, 65.

=====

MEMORIA DESCRIPTIVA

5 El presente Modelo de utilidad hace referencia a una desplumadora mecánica de aves, que incluye numerosas ventajas en relación con las que existen actualmente en el mercado, al presentar una cámara circular cuyas paredes interiores están erizadas de apéndices elásticos y un disco dotado igualmente de apéndices desplumadores, animado de movimiento de giro y con posibilidad de traslación sobre su eje.

Los sistemas mecánicos para desplumar aves, conocidos



hasta ahora, comprenden, en general, unos apéndices flexi-  
bles fabricados en goma o plástico del tipo de bunas, que  
permanecen fijos en las superficies que los soportan,  
dotadas de cierta velocidad, las aves, sometidas a tales  
5 apéndices, van desplumándose por frotamiento.

Los inconvenientes que indudablemente tiene este  
sistema, quedan salvados en la máquina que nos ocupa,  
dotada además de los apéndices móviles, de otros fijos  
y de un aro superior de conducción de agua caliente, la  
10 cual es distribuida finamente, contribuyendo a la rea-  
lización perfecta de la tarea, sin daños ostensibles  
para la volatería.

La desplumadora mecánica de aves, que se describe  
en esta memoria, consiste esencialmente en un cuerpo  
15 de forma general cilíndrica, soportado por un armazón  
metálico, cuyo cuerpo presenta sus paredes interiores  
cubiertas de apéndices flexibles, excepto en una zona  
en la que está practicada una abertura para expulsar  
las aves una vez desplumadas. Superiormente, el propio  
20 cuerpo posee un tubo anular, que efectúa la distribu-  
ción del elemento acuoso con el que se ayuda la opera-  
ción de desplumado, en la que es decisiva la acción de  
un disco dotado de apéndices asimismo flexibles, que  
posee un movimiento de giro alrededor de sí mismo y un  
25 movimiento de traslación axial para acercarse hasta la  
boca de expulsión de las aves, prevista en el cuerpo ci-  
tado.

El objetivo principal de disponer un disco despla-  
zable axialmente, es el de producir la automática ex-  
30 pulsión de las aves, una vez desplumadas, por la venta-  
na descrita, consiguiéndose ello por el efecto de fuer-



za centrífuga dada por el disco a las aves.

El dibujo que pasamos a referirnos y que facilitará la comprensión de las características que concurren en el presente Modelo, constituye un caso de realización práctica de una desplumadora mecánica de aves ejecutada según el propio Modelo, debiéndose tomar, en consecuencia, tal dibujo, en su forma más general, sin caracter limitativo alguno.

La figura 1 es una vista en perspectiva de la desplumadora en cuestión, mostrando la abertura de expulsión y la palanca de accionamiento del disco giratorio.

La figura 2 es una sección longitudinal de la misma desplumadora, que permite ver el accionamiento del disco y el acoplamiento del motor lateral, con la palanca de mando, esto último representado, en detalle, en la figura 3.

En estas figuras -1-, es el cuerpo externo, cilíndrico, de la desplumadora, siendo -2- el bastidor soporte del mismo y de sus elementos de accionamiento.

Dicho cuerpo posee, junto a su borde superior que es abierto, un tubo circular -3- agujereado para la distribución del agua caliente; comportando además una amplia abertura rectangular -4- dotada, por su parte exterior, de una bandeja saliente -5- para la recepción de la volatería.

La mitad superior del citado cuerpo -1- posee una serie de apéndices -6-, flexibles, que erizan sus paredes exteriores, los cuales están constituidos por cilindros de material elástico, ranurados transversalmente en gran parte de su longitud. Apéndices iguales a los descritos, cubren un disco -7- dispuesto horizontalmen-



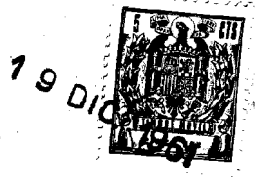
te hacia la mitad del cuerpo -1-, siendo éste el que im  
pulsas las aves que han de desplumarse.

5 El movimiento giratorio de -7- se produce a través  
de su eje chaveteado -8-, que se apoya inferiormente so  
bre un rodamiento -9- encerrado en el tubo -10- que cu  
bre el manguito -11- relacionado por chaveta con -8- y  
movido por la polea -12- conectada al motor -13- a tra  
vés de la correa -14-.

10 La disposición del eje chaveteado -8- permite que  
el plato -7- pueda desplazarse axialmente hacia arriba,  
sin perder su giro. La figura 3 muestra el dispositivo  
por medio del cual puede realizarse dicho desplazamien  
to, cuyo dispositivo comprende un aro -15- alojado en  
tre dos pestañas -16- del eje -8- y dotado de sendas ca  
bezas -17- que se introducen en unas regatas colisas  
15 previstas en la palanca de accionamiento -18- giratoria  
alrededor del fulcro -19-.

20 Dispuestas las cosas como indica la figura 2 y alo  
jadas las aves a desplumar, en la cavidad que delimitan  
los apéndices -6- de -1- y de -7-, el movimiento del dis  
co producirá su lanzamiento contra tales apéndices, arran  
cándose las plumas en estas frotaciones, previamente re  
mojadas por el agua fluyente a través de los agujeros  
de -3-. Terminada la operación, el levantamiento del dis  
co -7- accionado por la palanca -18- producirá la sali  
da de las aves por fuerza centrífuga, a través de -4-.

25 La ejecución práctica de la desplumadora descrita,  
podrá variar en detalle de lo que se especifica en los  
dibujos adjuntos, en el sentido de poseer un plato supe  
rior asimismo giratorio, siendo al propio tiempo altera  
30 ble todo cuanto no afecte, cambie o modifique la esen



cialidad del Modelo en cuestión, cuyas características son las que se concretan en la siguiente:

N O T A.

5 Se reivindica como objeto de este registro por Modelo de utilidad:

1.- Una desplumadora mecánica de aves, caracterizada por consistir en un cuerpo esencialmente cilíndrico soportado por un armazón que sostiene asimismo los órganos motrices cuyo cuerpo posee, en su mitad superior, un tubo curvado de irrigación, una abertura para la expulsión de las aves y una serie de apéndices flexibles, sobresalientes de su superficie interior; quedando dispuesto horizontalmente debajo de éstos un plato, dotado de apéndices análogos a los anteriores, con posibilidad de giro y desplazamiento axial.

2.- La propia desplumadora de la reivindicación anterior, caracterizada porque el giro y desplazamiento del plato horizontal, se realizan a través de una polea conectada a un motor, cuya polea arrastra un tubo relacionado con el eje chaveteado del propio plato, que se apoya sobre un rodamiento dispuesto en el fondo de la envolvente tubular de estos ejes; produciéndose el desplazamiento por medio de un anillo alojado en una garganta del eje del plato y dotado de salientes que se introducen en un taladro coliso previsto en el extremo de una palanca de gobierno, saliente al exterior del cuerpo cilíndrico de la desplumadora.

Sean cuales fueren las circunstancias que concurren en la esencialidad del Modelo de utilidad definido en las anteriores reivindicaciones, cuyo objeto es:

3.- "UNA DESPLUMADORA MECANICA DE AVES".



Consta la presente memoria de seis hojas foliadas, mecanografiadas por una sola cara y del dibujo unido a la misma.

5 Barcelona, diecinueve de diciembre de mil novecientos sesenta y uno.

P.A. de D. José Sanahuja Porté,

L. DURAN  
P. P.

c/

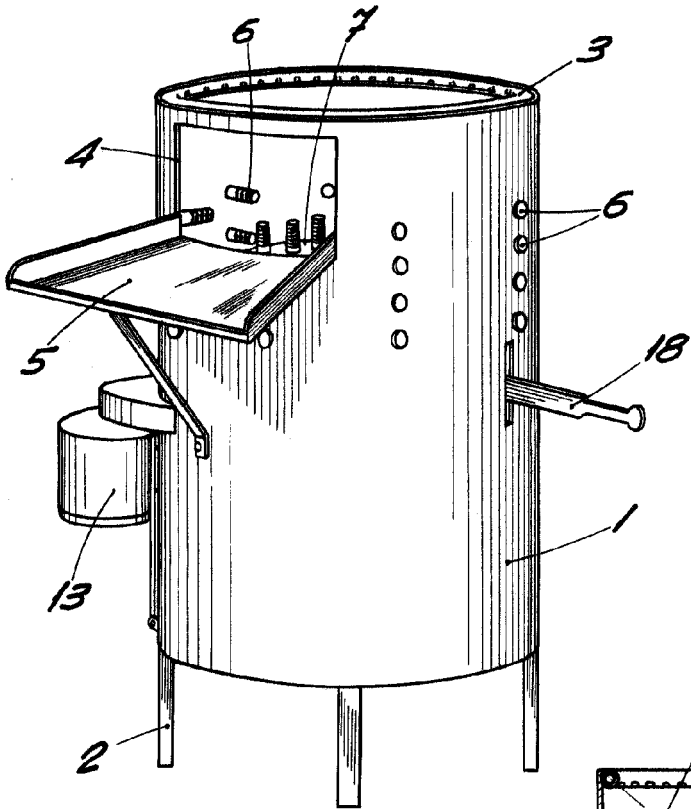


Fig. 1

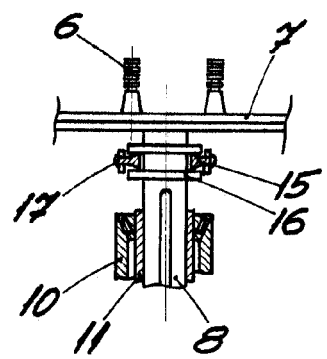


Fig. 3

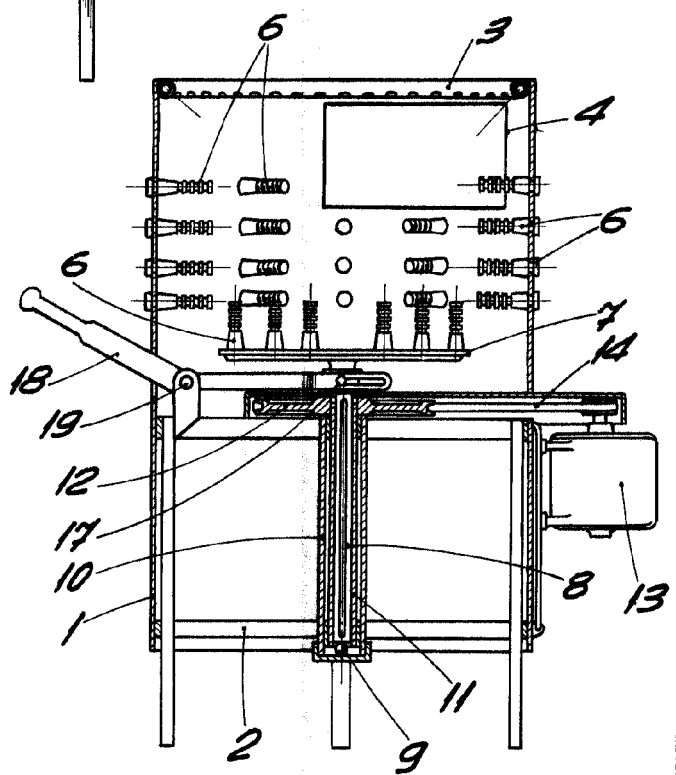


Fig. 2

BARCELONA, 19 DICIEMBRE DE 1961

L. DURAN  
P. P. *[Signature]*

ESCALA VARIABLE



90888