

90880

MEMORIA DESCRIPTIVA



90880

MODELO DE UTILIDAD

por 20 años

a favor de D. JOAQUÍN BIEL MONSO, de nacionalidad española,
residente en Barcelona, Nuestra del Remedio, 46. - - - - -
por: "PORTALÁMPARAS SIMPLIFICADO". - - - - -

MEMORIA DESCRIPTIVA

El presente modelo de utilidad se refiere a un
portalámparas de nuevo tipo, caracterizado por su simplicidad
y facilidad de montaje, debido a la misma sencillez de
5 constitución.

Los Instaladores electricistas saben bien la importan-
cia que adquiere la simplicidad de los elementos que colocan
en sus instalaciones, concretamente de los accesorios que
forman el material pequeño, tales como portalámparas y simila-
10 res, pues de la simplicidad de su constitución depende muchas



veces el precio de coste, de gran importancia en los presupuestos, y de la sencillez de colocación depende el tiempo empleado en su colocación, con la misma consideración en cuanto a salarios.

5 A este objeto ha sido concebido y realizado el portalámparas simplificado objeto del presente modelo. Su sencillez de estructura y de montaje son verdaderamente notables, y por ello puede resultar, fabricado en series importantes, a un precio muy reducido.

10 Con el fin de facilitar su descripción, se acompaña a la presente memoria unos dibujos que ilustran un caso de realización que se cita a título de ejemplo.

En los dibujos:

15 Las figuras 1, 2, 3 y 4 representan los elementos esenciales que constituyen el portalámparas, de los que se muestra una vista en alzado y en planta, parcialmente seccionadas. La figura 1 se refiere al elemento metálico en que se rosca el casquillo, la figura 2 a la parte superior del cuerpo envolvente y la figura 3 a su parte inferior, mientras
20 que la figura 4 se refiere a la pieza soporte interior.

La figura 5 representa los bornes de contacto empleados para la conexión eléctrica y mecánica del portalámparas a los terminales del hilo-cordón de alimentación, y el contacto de conexión del borne central de la lámpara.

25 La figura 6 muestra un detalle de la fijación de los terminales contactores del portalámparas.

Consta dicho portalámparas de un primer cuerpo -1- metálico, de estructura laminar y forma cilíndrica, provisto de la rosca -2- que constituye el casquillo del portalámparas.
30 Junto a su base presenta unas cavidades o aberturas -3-, para



dar paso al terminal central de contacto.

Un segundo cuerpo constituyente del portalámparas lo forma la pieza -6-, en la que se rosca el tercer cuerpo -13- para formar una envolvente o caja que contiene al primero -1-.

En su parte superior, la pieza -1- presenta unas zonas o solapas -4-, dispuestas en los bordes de dicha zona, como se ve en la figura 1, y que en su parte central llevan sendas entalladuras -5- (figura 1).

El cuerpo -6- presenta en su borde inferior, más ancho, una zona ecuatorial exteriormente estriada -7-, que facilita su manejo, mientras que en su borde superior, más estrecho, forma una salida cilíndrica -8-, roscada interiormente según -9-, por la que entran en el portalámparas las conexiones del mismo.

El interior de la pieza -6- presenta la forma que se ve en la sección de la figura 2, con un rellano central -10- circular, en el que se podrá apoyar, al montarla, la pieza soporte del cuerpo -1-. En dos puntos diametralmente opuestos figuran los salientes -11-, que servirán para la fijación de aquélla. El borde inferior se halla roscado interiormente, según -12-.

La pieza -13- tiene forma troncocónica y por su base mayor se prolonga en la rosca -14-. Su interior -15- es hueco y liso, mientras que la superficie exterior lleva unas nervaduras -16-, en el sentido de la generatriz, que facilitan también su manejo.

Para el asentamiento de la pieza -1- se emplea un soporte de forma cilíndrica, formado por los cuerpos -17- y -18-, de diámetro ligeramente inferior el primero. El -17-



forma una corona -19- en su parte inferior y en su base, el
-18- presenta cavidades -20- de forma prismática, en las
que se introducen los bloques solidarios de cada terminal,
habiendo por lo menos tres de ellas, correspondiendo, res-
5 pectivamente, a las sujeciones y conexión de la pieza -1-
y a la sujeción y conexión del terminal central de contacto.
Las cavidades -20- se prolongan inferiormente en los conduc-
tos -21-, y la correspondiente al contacto central se corres-
ponde además con un entrante -22- de la cara inferior del
10 cuerpo -17-.

Los contactos del portalámparas se realizan mediante
una pieza formada por un bloque prismático -23-, de base
cuadrada, prolongado superiormente en un cilindro -24-, y
ambos atravesados por un conducto pasante -24'-. La pieza
15 -25- fija el contacto central -26-.

De este modo se realiza con facilidad y seguridad
la sujeción de las piezas contactoras interesadas. El con-
tacto con el casquillo de la lámpara se efectúa mediante
el cuerpo metálico -1-, que se fija al cuerpo -17- por el
20 sistema indicado, es decir, aplicándose contra la cara
inferior de ésta, y remachándose los cilindros -24- sobre
los entrantes o entallas -5-, (Fig. 6).

En cuanto al contacto central, éste se realiza me-
diante la pieza -26-, en forma de lengüeta rematada por el
25 círculo -27-, por su cabeza, y por la pala -28-, por su
otro extremo, con un orificio -29- en ésta última. La pieza
-26- se dobla en la forma que se ve en la figura 5 una vez
sujeta al cuerpo -17- por el sistema antes descrito: un
remache -25- que se acopla a través del orificio -29-.

30 La figura 6 representa el modo de efectuarse este



acoplamiento, en el caso de una solapa lateral del cuerpo -1-.

Los elementos descritos son de una gran simplicidad, como se puede observar, y se acoplan fácilmente, en breve tiempo, obteniéndose al mismo tiempo una gran seguridad de contactos.

El portalámparas objeto del modelo, dentro de su esencialidad, puede ser llevado a la práctica en otras formas de realización que difieran sólo en detalle de la indicada a título de ejemplo. Podrá, pues, realizarse con los medios y materiales más adecuados y con los accesorios mecánicos más convenientes, por quedar todo ello comprendido en el espíritu de las reivindicaciones.

N O T A

Se reivindica como objeto del presente modelo de utilidad:

1.- Portalámparas simplificado, caracterizado esencialmente por comprender un soporte constituido por una pieza cilíndrica de propiedades electroaislantes y que presenta dos diámetros ligeramente distintos, cuyo soporte sostiene los elementos contactores del portalámparas, constituidos, uno de ellos por un cilindro electroconductor de estructura laminar y roscado para recibir el casquillo de la lámpara, el cual se fija a dicho soporte por medio de sendas entalladuras practicadas en dos pestañas opuestas de que va provisto superiormente este casquillo conductor, mientras que el otro contacto está formado por una pieza conductora, a modo de lengüeta, doblada angularmente y sobre la que se apoya el horne terminal central de la lámpara.



2.- Portalámparas simplificado, según la anterior reivindicación, caracterizado porque la fijación de los elementos contactores se realiza mediante un juego de piezas-remache que atraviesan el soporte aislante y que
5 retienen por su extremo remachado a dichos elementos contra la base del soporte, de cuyas piezas, las dos encargadas de fijar el casquillo conductor sirven, al propio tiempo, de medio de conexión y fijación de los hilos conductores alimentadores de la electricidad, para lo que presentan
10 dichas dos piezas la oportuna cabeza taladrada.

3.- Portalámparas simplificado, según las reivindicaciones anteriores, caracterizado porque el conjunto soporte y contactos está protegido eventualmente por una envolvente formada por dos piezas acoplables amoviblemente entre sí,
15 de las que la superior aloja el soporte de los contactos por asentamiento del mismo en un reborde interior circundante de adecuado diámetro, cuyo soporte queda inmovilizado rotatoriamente mediante el encaje de entrantes practicados diametralmente opuestos en su reborde lateral, en sendos salientes
20 de configuración idónea previstos en la cara interna de la pieza superior envolvente, acoplándose a esta pieza, por roscado, la pieza inferior que completa la envolvente, la cual presenta exteriormente nervaduras que facilitan su manejo.

4.- PORTALÁMPARAS SIMPLIFICADO.

Consta la presente memoria descriptiva de seis hojas, mecanografiadas foliadas, numeradas y escritas por una sola cara, acompañada de una hoja de dibujos.

Barcelona, para Madrid, a 28 de Diciembre de 1961.

JOAQUÍN BIEL MONSO

P. A.

9080

28



Fig. 1

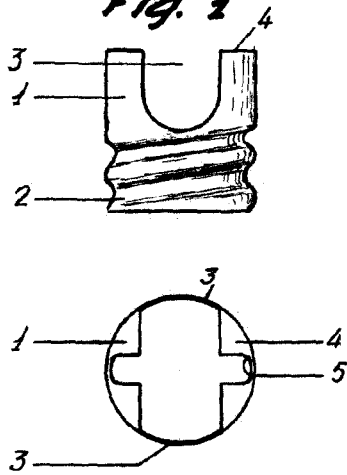


Fig. 2

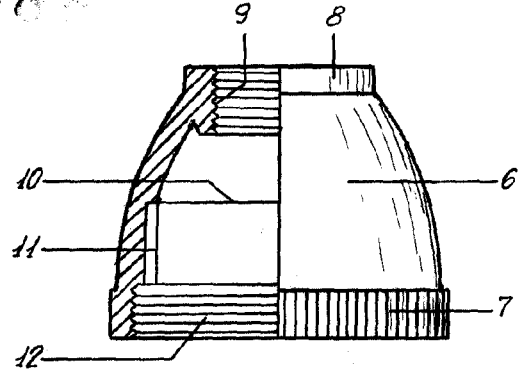


Fig. 3

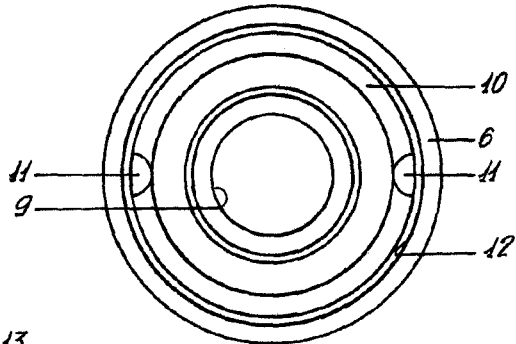
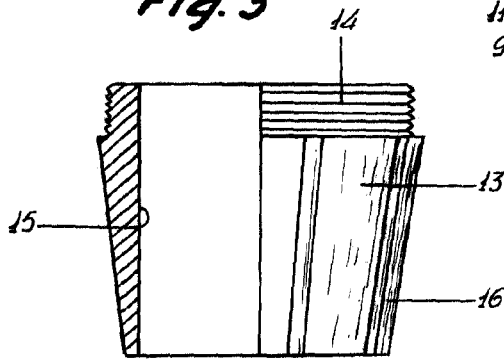


Fig. 4

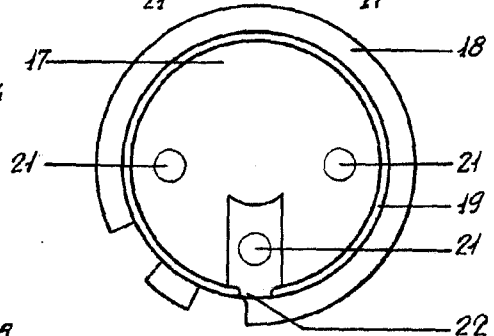
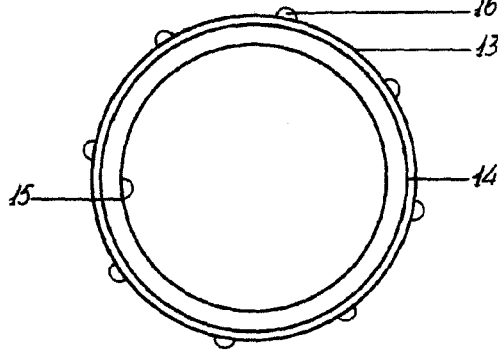
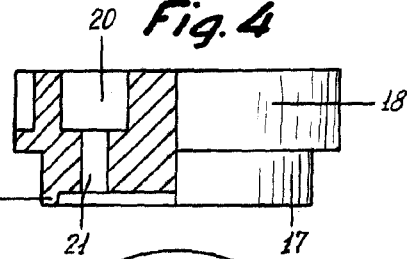


Fig. 5

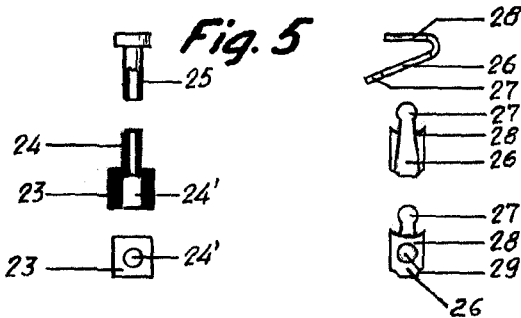
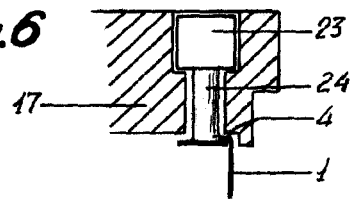


Fig. 6



Escala variable.

Barcelona, 23 Diciembre 1961.
p.a.