

**90821**

90821



M O D E L O  
D E  
U T I L I D A D

por "UN DISPOSITIVO DE ACCIONAMIENTO SIMULTANEO PARA PLACAS INTEGRANTES DE UN FRENTE DE VENTANA", a favor de la razón social GRAVENT, S.L, con residencia en BARCELONA, c/ Mallorca, Nº 317.

= . =

MEMORIA DESCRIPTIVA

El presente modelo de utilidad se refiere a un dispositivo de accionamiento simultaneo para placas integrantes de un frente de ventana.

Más concretamente consiste en un frente de ventana de la clase que comprende un conjunto de láminas o placas montadas en piezas cabecera orientables mediante mando único externo.

El conjunto esta formado por dos laterales, dotados de cavidades en las que van montadas unos discos de maniobra de rotación libre, alienados según el eje del lateral y a los que se fija la pieza cabecera sustentadora de las placas.

90821

-8



El accionamiento se realiza mediante dos varillas, que presentan orificios equidistantes para conectar en uno de los laterales sobre dos tetones diametralmente opuestos que llevan cada uno de los discos de accionamiento, en el reverso o

5. parte interna del citado lateral, quedando las varillas paralelas entre sí y a lo largo del lateral.

Una de las anteriores varillas va provista de un tetón en donde se aplica una biela de un mando formado por un brazo con sector helicoidal y husillo sin fin de accionamiento irreversible y que presenta un pomo exterior para su accionamiento.

10.

El movimiento originado por dicho pomo es transmitido a las cabeceras del otro lateral por medio de las placas de unión de ambos.

Con el fin de facilitar la explicación se acompaña a la presente memoria descriptiva de una lámina de dibujos en la que se ha representado un caso de realización que se cita a título de ejemplo.

15.

La figura 1, representa una sección transversal del lateral.

20.

La figura 2, es una vista frontal del lateral por su cara interna.

La figura 3, es una perspectiva de una pieza cabece- ra, vista en dos posiciones, y una sección de transversal de la misma.

25.

La figura 4, es una vista frontal del lateral en la que se aprecia el dispositivo de accionamiento.

Haciendo referencia a los dibujos, se aprecia en su realización una lateral -1- con discos de maniobra -2- que llevan dos tetones -3- y -4- diametralmente opuestos y situa-

30.



5. dos por la parte interna del lateral -1-. A dichos discos -2- van fijadas unas piezas cabeceras -5- mediante tornillos -6- constituidas por una sección en U en uno de cuyos laterales -7- se ha practicado una ranura longitudinal -8- que facilita la deformación del borde -9- al objeto de ofrecer una presión muelle sobre la lámina correspondiente. La pieza -5- presenta en su lomo unos relieves -17- operativamente dispuestos para hacer tope en el saliente -18- del lateral -1- e impedir el paso de la luz.

10. El lateral -1- lleva dispuesto por su cara interna, unas varillas -10- y -11- dotadas de unos orificios equidistantes -12- conectados en los tetones -3- y -4- de los discos de maniobra -2-.

15. La varilla -11- va provista de un tetón -12- en donde se aplica una biela -13- de un mando formado por un brazo -14- con sector helicoidal -15- y husillo sin fin -16- de accionamiento irreversible.

20. El modelo dentro de su esencialidad puede ser llevado a la práctica en otras formas de realización que difieran en detalle de la indicada a título de ejemplo en la descripción. Podrá, pues, construirse en cualquier forma y tamaño, con los materiales más adecuados, por quedar todo ello comprendido en el espíritu de las reivindicaciones.



N O T A

Descrito el objeto y utilidad de la presente invención, lo que se declara como no divulgado ni practicado en España, comprende las siguientes reivindicaciones.

5. 1. Un dispositivo de accionamiento simultáneo para placas integrantes de un frente de ventana, de la clase que comprende un conjunto de láminas montadas en piezas cabecera con sección en U orientables por un mando único, caracterizado por el hecho de que las piezas cabeceras presentan en uno de sus laterales una ranura longitudinal que facilita la deformación del borde de la U al objeto de ofrecer una presión muelle sobre la lámina correspondiente, comprendiendo dicha pieza cabecera en el lomo de la U un juego de dos nervios longitudinales simétricos y unos orificios para su fijación a unos discos de maniobra montados en rotación libre en cavidades practicadas en los laterales del dispositivo, siguiendo una alienación que 10. se halla materializada en un nervio saliente según el eje de estos laterales.
15. 2. Un dispositivo de accionamiento simultáneo, según anterior reivindicación, en el que los discos de maniobra comprenden en el reverso o parte interna del lateral dos tetones diametralmente opuestos para conectar con las varillas de accionamiento.
20. 3. Un dispositivo de accionamiento simultáneo, según 1ª y 2ª reivindicación, en el que las varillas de accionamiento son dos que se asientan en uno de los laterales del dispositivo y están dotadas cada una de orificios equidistantes que se apli- 25.



can sobre los tetones salientes de los discos de maniobra, quedando en esta posición paralelos entre sí y a lo largo del lateral.

5. 4. Un dispositivo de accionamiento, según 1ª a 3ª reivindicación, caracterizado porque el accionamiento se hace sobre una de las dos varillas que al efecto va provista de un tetón en donde se aplica una biela de una mando formado por un trazo con sector helicoidal y husillo sin fin de accionamiento irreversible y que presenta un pomo exterior de mando.
10. 5. Un dispositivo de accionamiento, según 1ª a 4ª, en el que las piezas cabeceras sustentadoras de las placas presentan en un lomo unos relieves longitudinales alternativos que no alcanzan la mitad de la longitud del lomo operativamente dispuestos para hacer tope cuando se cierran en un nervio saliente y situados a lo largo de la parte externa del lateral, y centrado con el eje de figura de la misma, operante con aquellos nervios para evitar el paso de la luz, cuando llegue a tope.
15. 6. Un dispositivo de accionamiento simultáneo para placas integrantes de un frente de ventanas.
20. Según se describe y reivindica en la presente memoria que consta de cinco páginas foliadas y escritas a máquina por una sola de sus caras, acompañadas de dos láminas de dibujos.
25. Madrid, - 8 ENL 1962  
GRAVENT, S.L.  
p. a.

JAIME ISERIN MARVALLES  
P. F.



Fig. 1

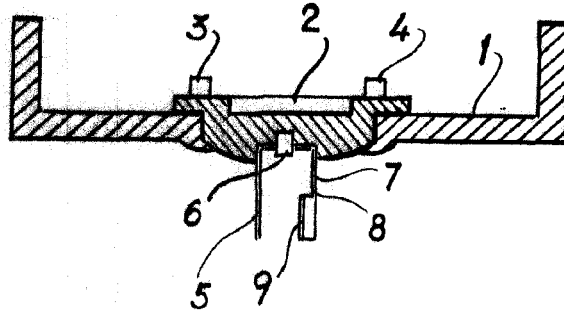
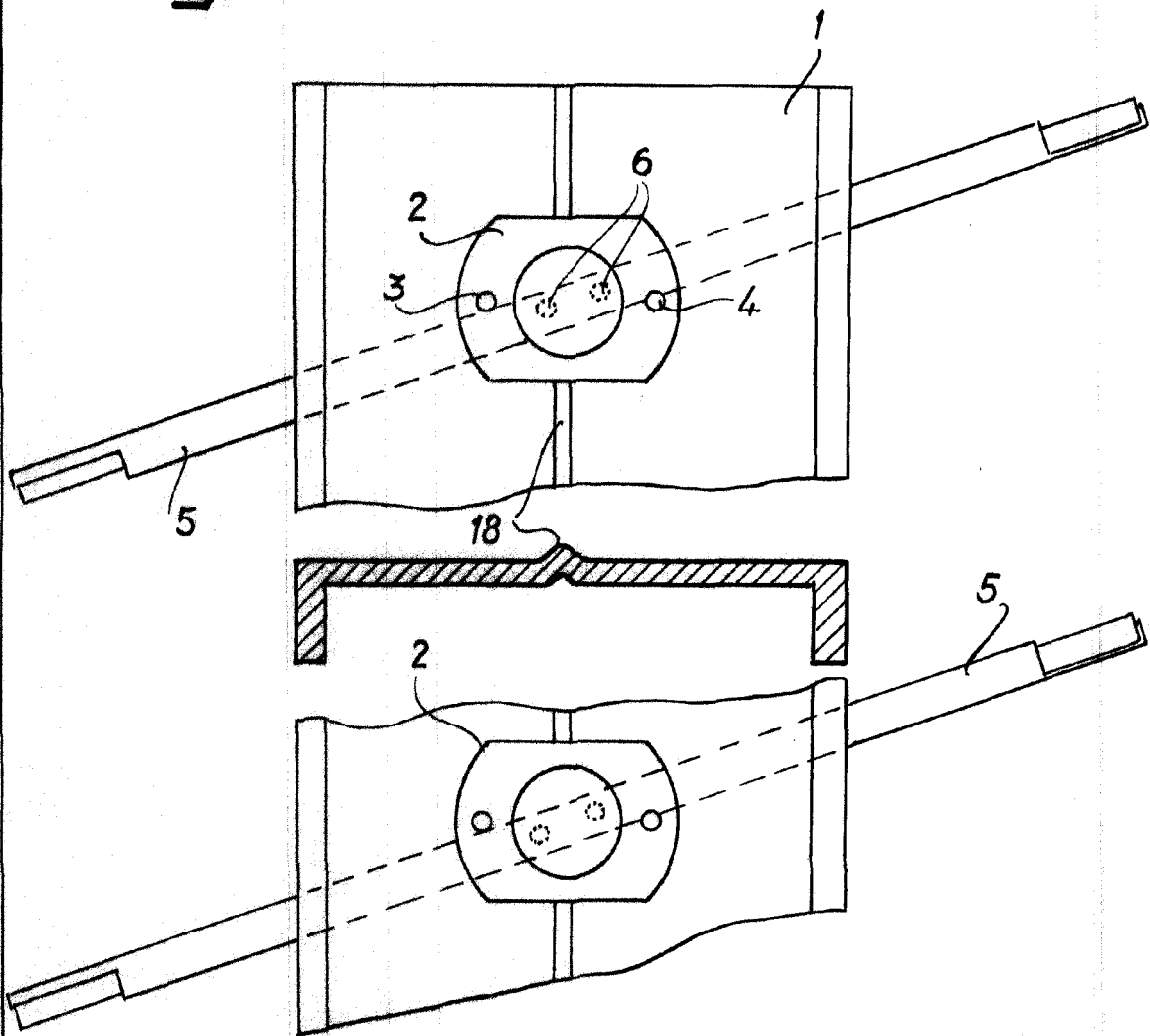


Fig. 2



Madrid, - 8 ENE 1982  
Jaime Iserrn  
p.p.

Fig. 3

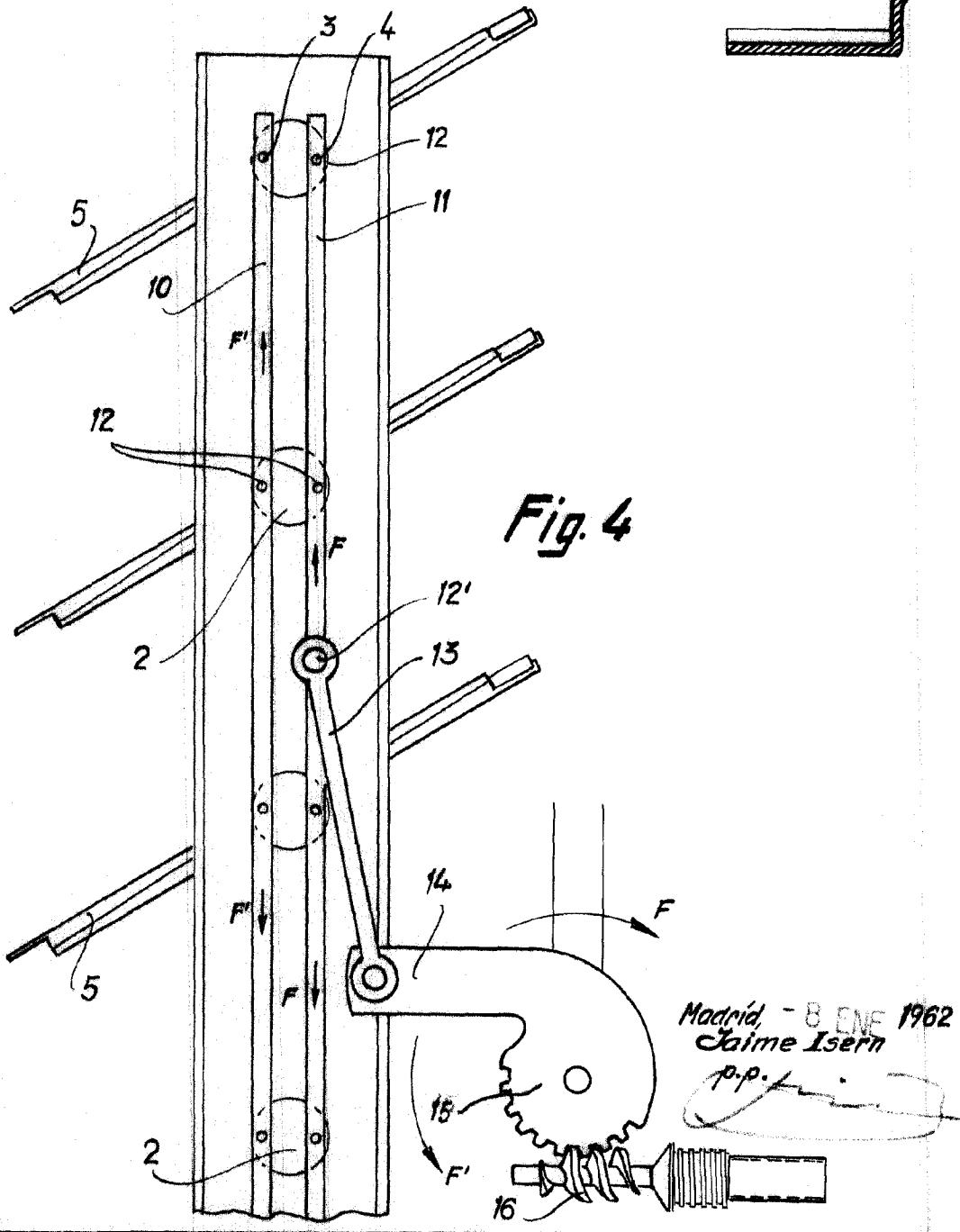
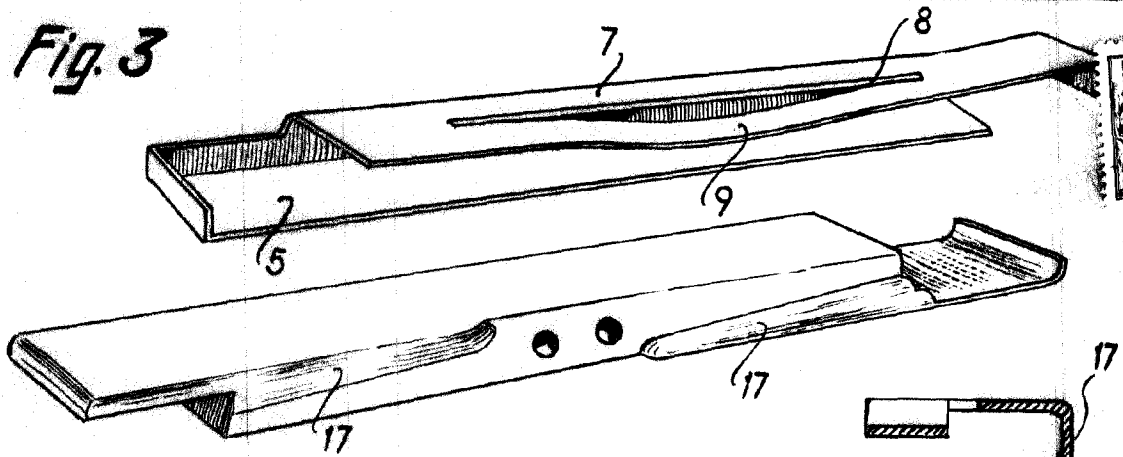


Fig. 4

Madrid - 8 ENE 1962  
 Jaime Isern  
 p.p.