

≡90820



- 2 -

10 movidos por electricidad, suelen fabricarse de metal, y se
deslizan por vías metálicas. Su montaje es complicado y su
estructura es muy compleja por estar constituidos por muchas
piezas, hasta el punto de que siempre ha resultado un juguete
caro, y fuera del alcance de numerosas familias.

15 Nuestro tren, por responder a una idea totalmente
distinta, es de una sencillez asombrosa, de montaje y desmon-
taje sencillo, y sobre todo de fabricación muy económica que
lo pondrá al alcance de cualquier economía por modesta que
sea, con lo cual habrá desaparecido el complejo de juguete
20 caro que siempre ha pesado sobre los trenes eléctricos.

Para mejor comprensión de la descripción que segui-
damente iniciamos, se acompaña una lámina de dibujos, en la
que se ofrece un ejemplo práctico de realización de este nuevo
tren, con la necesaria advertencia de que estos dibujos son
25 esquemáticos, y por ello deberán ser ampliamente considera-
dos, ya que en ellos se ha eliminado cualquier detalle de for-
ma externa, puesto que la protección que se invoca recae única
y exclusivamente sobre los detalles de su estructura, esto es,
de su forma útil.

30 Las figuras 1ª y 2ª muestran en planta dos detalles
de la vía; las figuras 3ª y 4ª suponen otras tantas vistas
en planta inferior y alzado lateral del sistema de enganche
de unidades de este tren; la figura 5ª constituye una sec-
ción vertical de la máquina de tren, mostrando su estructura;
35 las figuras 6ª y 7ª son dos vistas de la tapa del alojamiento
de las pilas, y por último, la figura 8ª constituye una vista
en planta de la parte interna de la máquina, mostrando el dis-
positivo conmutador.

40 Haciendo referencia a las citadas figuras, iniciamos
nuestra descripción con la máquina -1-, fabricada de material

=90820



- 3 -

elástico, preferentemente plástico, al igual que las restantes piezas tal como vagones y vías, y cuya máquina es hueca, de forma que en su interior puede alojar las diversas piezas que seguidamente reseñamos.

45 En primer lugar, dispone de un alojamiento cilíndrico -2- invertido, en el cual encaja el vástago axil -3-, de una pieza circular -4-, también de plástico elástico, al igual que todo el tren, y cuya pieza puede desplazarse en sentido giratorio tomando como eje de giro al eje -3-. La pieza
50 -4- actúa de conmutador, a cuyo efecto comporta los contactos metálicos -9-, opuestamente situados, para entrar en conexión con las dos láminas metálicas conductoras -5-, montadas en sendos pares de vástagos -6-, que sobresalen del techo interior de la máquina. Estas láminas -5-, quedan separadas entre sí un pequeño trecho, y cuando el conmutador -4-
55 gira, establece contacto con una u otra, para la puesta en marcha del juguete hacia adelante o hacia atrás. El movimiento del conmutador se efectúa mediante el brazo -7-, que sobresale hasta el exterior por una ventana -8-, dispuesta en la parte superior de la máquina, en algún resalte que simule una chimenea. Esta ventana -8-, ofrece en sus extremos y en el
60 punto medio unos entrantes o entallas para anclaje del brazo -7-, correspondiendo estos entrantes a las posiciones de marcha en ambos sentidos, y a la posición de parada del motorcito.
65

De los contactos -9-, salen los hilos conductores -9'-, hasta el motorcito -10-, situado en la plataforma -11-, que cierra por el fondo el cuerpo hueco de la máquina -1-, y cuya plataforma queda sostenida por las pestañas extremas -12- y
70 -13-, que se introducen al efecto en las ventanas abiertas en



los puntos correspondientes de la estructura hueca -1- y también por los resaltes laterales -14-, que se encajan en otros tantos alojamientos del cuerpo hueco -1-.

75 En la expresada plataforma existe un alojamiento -15- abierto por la parte inferior, para las pilas secas -16-, las cuales entran en contacto con las láminas metálicas -5-, y por su extremo opuesto contactan con una lámina metálica -19- situada en el fondo de la tapa -17- que por la parte inferior cierra el alojamiento -15-, y cuya tapa queda sujeta
80 a la plataforma -11- por medio de los resaltes laterales -18- de que está provista, que quedan encajados en ventanas practicadas al efecto en la repetida plataforma.

El motorcito eléctrico -10-, elemento motriz del juguete, ofrece su eje -20- prolongado en ambos lados, y sus
85 extremos sobresalientes se hallan recubiertos por unos manguitos de material antideslizante, tal como goma, los cuales mueven, por fricción sobre el canto, a las ruedas posteriores de la máquina, cuyas ruedas -21-, tanto posteriores como anteriores tienen giro libre.

90 Con esta sencilla disposición de elementos, sin engranajes ni desmultiplicaciones, la máquina se mueve en marcha adelante y marcha hacia atrás, según se sitúe el conmutador, deslizándose normalmente sobre la vía -22-, también de material elástico, que en su fabricación se le configura el raíl
95 -23-, y cuya vía se descompone en tramos rectos o curvos de longitud conveniente para constituir un circuito cerrado de forma y trazado variable. La unión de los tramos de vía se verifica mediante pestañas sobresalientes -24-, dispuestas en
M los testeros de los tramos, las cuales ofrece unos pequeños
100 vástagos -25- verticales que se pasan a través de unos ojales -26-, abiertos en el testero del tramo siguiente, abriéndose estos ojales en unos desniveles o rebajes -27- que absorben



105 el grosor de la pestafia -24- que le corresponde. Esta unión de las vías, a pesar de su flexibilidad, tiene la consistencia necesaria para permitir el paso del tren completo sin trepidaciones ni oscilaciones que puedan interrumpir su marcha.

110 Los vagones -32-, tengan la forma que tengan, bien sean el tónder, de pasajeros o mercancías, serán siempre huecos y del mismo material flexible, engánchándose entre sí y con la máquina mediante los ganchos -28-, situados al extremo de los brazos horizontales -29-, los cuales se hallan montados por el extremo opuesto en lo alto de unos vástagos verticales -30-, que se elevan en el punto medio de los ejes -31- de las ruedas, y cuyos brazos horizontales -29-, tiene practicados
 115 sendos orificios -33-, para el paso de los ganchos de los vagones contiguos.

120 Suficientemente descritas las características de este nuevo tren de juguete, sólo nos resta manifestar que serán variables las circunstancias de materiales, tamaños y formas de las diferentes partes que lo componen, siempre y cuando no se altere su esencialidad, que queda resumida en la siguiente

N O T A
 = = = = =

125 Los puntos que se reivindicán en el presente Modelo de Utilidad, son:

130 1ª.- Tren de juguete, de materiales flexibles, que se caracteriza porque la máquina está constituida por un cuerpo hueco, en cuyo interior y parte alta, ofrece un alojamiento circular invertido para el acoplamiento del eje de una pieza circular portadora de dos contactos metálicos, cuya pieza por giro sobre su eje actúa de conmutador y ofrece un brazo solidario que sobresale al exterior para la puesta en marcha, detención o inversión de la marcha del juguete, y cuyos contac-



135 tos pueden conectar alternativamente con dos láminas metáli-
cas montadas en el interior de la máquina, sobre unos vástago-
s descendentes, con las que, asimismo entran en contacto
por el lado opuesto unas pilas secas que alimentan un motor-
cito montado sobre una plataforma que cierra la parte inferior
de la máquina, y cuya plataforma queda sujeta mediante pesta-
140 ñas extremas y resaltes laterales que se encajan en ventanas
practicadas al efecto en la máquina, disponiendo esta plata-
forma de un alojamiento para las pilas, que en la parte infe-
rior ofrece una tapa provista de resaltes para su fijación
y de una lámina metálica para cierre del circuito.

145 2º.-Tren de juguete, caracterizado porque el eje
del motorcito, convenientemente prolongado por sus extremos,
sobresale de la máquina por ambos lados y ofrece unos mangui-
tos de material antideslizante que entran en contacto con el
canto de las ruedas libres posteriores, a las que por fricción
150 imprimen el movimiento motriz del juguete, pudiendo ser éste
invertido al cambiar la posición del conmutador de la primera
reivindicación.

155 3º.-Tren de juguete, caracterizado porque la vía es
asimismo de materiales flexibles, con sus correspondientes
raíles, y las uniones de sus tramos contiguos se verifica me-
diante pestañas sobresalientes de los testeros, portadoras
de sendos vástagos verticales que pasan a través de ojales
abiertos en los testeros de los tramos contiguos, en medio
de unos pequeños rebajes, cuya profundidad absorbe el grosor
160 de las pestañas correspondientes. Y

4º.-"TREN DE JUGUETE", de conformidad en un todo en
lo esencial y fines industriales a lo descrito en la precedente
Memoria Descriptiva y gráficamente representado en los adjun-
tos planos para su mejor comprensión.

≡90820



- 7 -

Esta Memoria consta de SIETE hojas escritas o mecanografiadas por una sola cara a doble espacio en 164 líneas.

Valencia, 5 Enero 1962.

Por autorización de la interesada.

Juan López

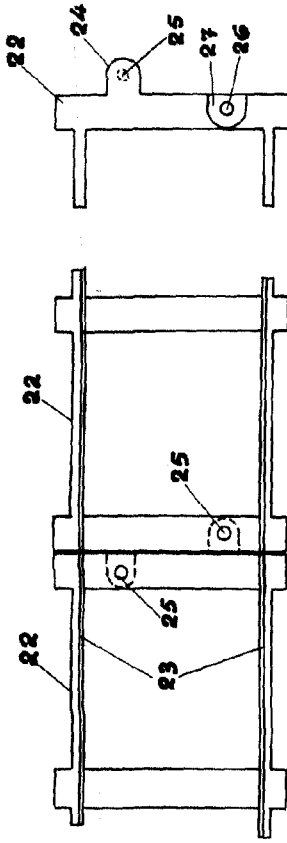


Fig. 1

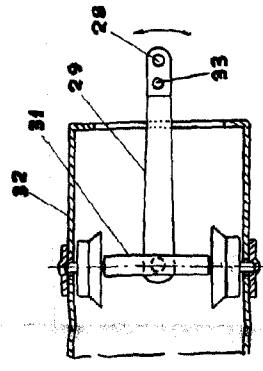


Fig. 3

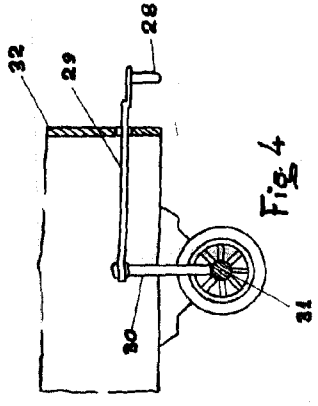


Fig. 4

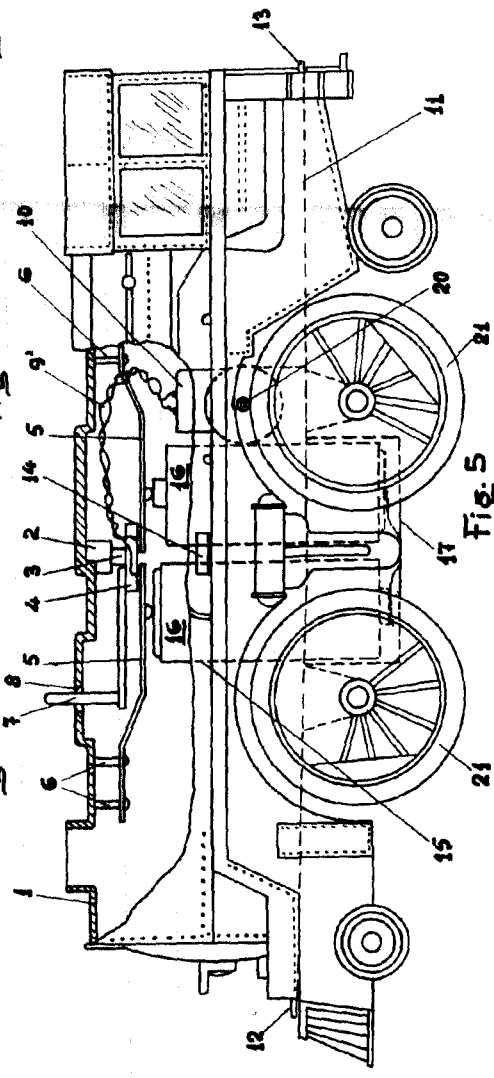


Fig. 5

Fig. 2

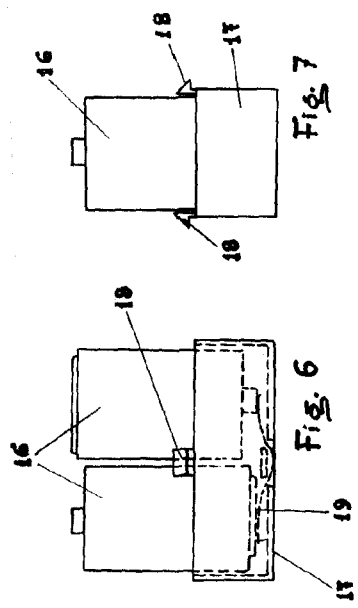


Fig. 6

Fig. 7

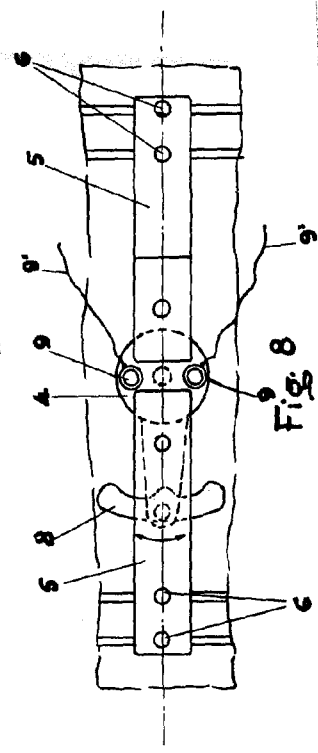


Fig. 8

Escala variable
 Valencia Enero 1962.
 P. A.

Rodriguez