



10 cidad y con frecuencia gotea a causa del líquido que siem
pre existe retenido entre los bordes del recipiente y el
tubo de bajada de la válvula.

15 El dispositivo que vamos a describir tiene por
objeto conseguir un ajuste totalmente hermético de las
válvulas de desagüe y sobre todo la posibilidad de con-
seguirlo de un modo rápido y fácil, reduciendo conside-
rablemente el tiempo invertido en estos trabajos, a la
vez que se hacen mas cómodos y se obtiene una mejor her-
meticidad evitando posibles escapes.

20 El dispositivo a que nos venimos refiriendo
ofrece la particularidad de su extremada sencillez cons-
titutiva, pues se trata de una pieza de goma, plástico
o cualquier otra materia elástica apropiada para juntas,
que adopta la forma de una valona, o sea la de una aran-
25 dela con un cuello cilíndrico, que tanto puede sobresa-
lir por uno de los lados como por los dos, aunque en es-
te caso, por uno de ellos debería sobresalir menos que
por el otro. Abarcando con el cuello de la referida pie-
za el tubo de bajada de la válvula, e introduciendo dicho
30 cuello entre el referido tubo y las paredes del recipien-
te en donde va montada la válvula, obturaremos el peque-
ño resquicio u holgura que quede entre ambos, de modo que
bastará apretar la tuerca que se rosca al tubo de la vál-
vula, para que la aleta circular actue de junta y el cue-
35 llo, junto con dicha aleta, realicen un cierre perfecta-
mente hermético que evitará filtraciones.

Para una mas fácil comprensión de las caracte-
rísticas generales expuestas, se acompaña una lámina de
dibujos representando un ejemplo de realización práctica



40 de uno de estos dispositivos, el cual debe interpretarse
ampliamente y sin carácter restrictivo alguno, dada su
función meramente auxiliar y aclaratoria.

Los referidos dibujos nos muestran en sus fi-
guras como sigue:

45 Fig. 1.- Sección de una válvula montada en un
lavabo, con el dispositivo hermético
acoplado.

Fig. 2.- Vista, medio en alzado lateral y medio
en sección.

50 Fig. 3.- Vista en planta.

Como se aprecia claramente en los referidos
dibujos, nuestro dispositivo es una pieza, (de goma se-
gún el ejemplo), adoptando la forma de una valona, con
su correspondiente aleta circular -1- y su cuello cilín-
55 drico -2- que abarca el orificio -3- (véase figs. 2 y 3).

Como ya se ha previsto en la descripción gene-
ral, esta pieza podría también fabricarse con un ligero
cuello o reborde en la base o lado opuesto al del cuello
-2-, aunque se estima como realización preferente la de
60 los dibujos.

En la figura 1, vemos claramente la forma de
montaje y actuación del dispositivo. Colocando el cuello
-2- abarcando al tubo -4- de bajada de la válvula de de-
sagüe -5- y deslizándolo hacia arriba, lograremos que
65 dicho cuello -2- se introduzca entre el tubo -4- y las
paredes -6- del lavabo, hasta que haga tope la aleta -1-,
cerrando herméticamente la rendija u holgura que entre
ambas partes suele existir. Después de ello, bastará apre-
tar lo suficiente la tuerca -7- sobre la aleta -1-, que



70 actua de arandela, para que el cierre hermético sea aun
mayor. Con ésto, el líquido que penetra por los orificios
-8- del tubo de la válvula -5-, tanto el que pasa por la
boca de ella, como el que viene por el conducto -9- del
rebosadero, y se situa en la parte exterior de dicho tu-
75 bo -4-, entre éste y las paredes -6-, queda allí reteni-
do, por cerrarle el paso la valona o cuello -2-, que es
lo que se pretende.

Finalmente, conviene aclarar que este nuevo
dispositivo podrá fabricarse en los mas diversos tamaños,
80 de acuerdo con los de las válvulas a que se haya de apli-
car y en diversidad de gruesos, pudiendo fabricarse de
cualquier clase de material elástico apropiado para jun-
tas y aplicarse a cualquier aparato, sea o no de sanea-
miento, efectuando en el mismo aquellas modificaciones
85 secundarias que cada caso de aplicación aconseje, siempre
que no se altere lo esencial que se resume en la siguiente

N O T A
=====

Los puntos no conocidos ni practicados en Es-
paña sobre los cuales se desea que recaigan las reivindi-
90 caciones de este Modelo de Utilidad, son:

1º.- Dispositivo hermético para válvulas de de-
sagüe, caracterizado por estar compuesto por una pieza de
cualquier materia elástica que adopta la forma de una va-
lona integrada por una arandela de cuyo orificio emerge
95 un cuello cilíndrico, debiendo corresponder el diámetro
interior del referido cuello al exterior del tubo de ba-
jada de la válvula, al objeto de que pueda abarcar a di-
cho tubo, deslizarse a lo largo del mismo e intercalarse
entre él y las paredes del recipiente en que la válvula

90724

- 5 -



100

va montada, introduciéndose hasta que la aleta horizontal haga tope, para sujetarse después con la correspondiente tuerca de presión. Y

105

2º.- "DISPOSITIVO HERMETICO PARA VALVULAS DE DESAGÜE", de conformidad en un todo en lo esencial y fines industriales a lo descrito en la precedente memoria descriptiva y gráficamente representado en los adjuntos planos para su mejor comprensión.

Esta memoria consta de CINCO hojas escritas o mecanografiadas por una sola cara a doble espacio en 107 líneas.

Valencia, 15 de Diciembre de 1961

Por autorización del interesado:-

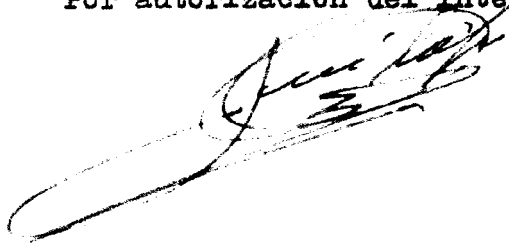
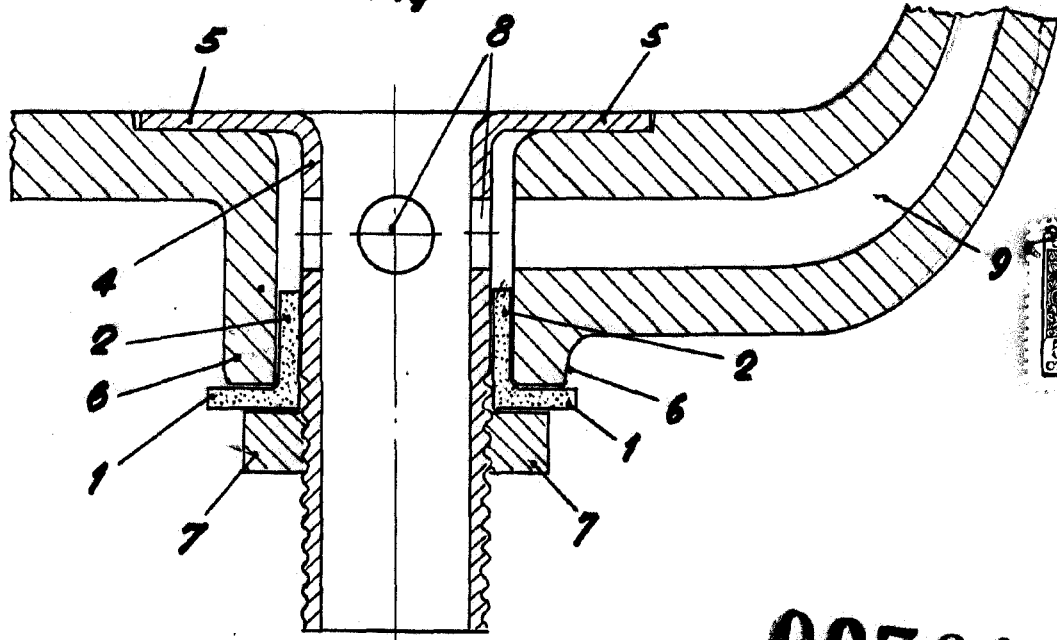


Fig. 1



90794

Fig. 2

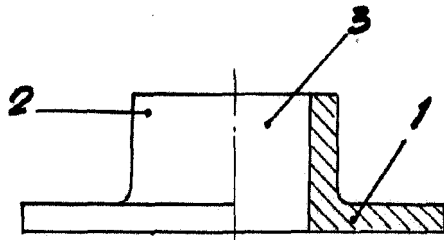
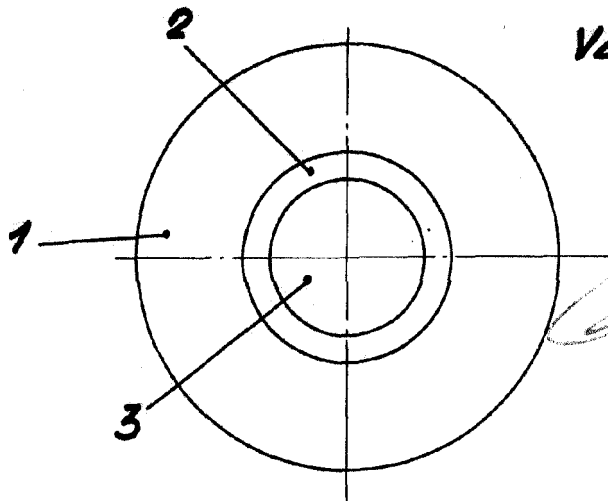


Fig. 3



ESCALA VARIABLE
VALENCIA, 18 DIC. 1961

P.A.