

90543

Memoria Descriptiva

sobre:

" Sandalia ".



Solicitante: DON HILARIO HUMBRIAS BARBA, de nacionalidad española,
residente en Salaberrí nº 18, Madrid,

El presente modelo de utilidad corresponde a una sandalia cuya principal característica es su simplicidad. Consta de dos cuerpos acoplables entre sí y fácilmente desmontables, uno de los cuales sirve de piso y el otro forma la pala del mencionado calzado.

5.



Los dibujos que de la sandalia se adjunta, facilitarán la comprensión de este invento que en ellos se representa a título de ejemplo no limitativo, en ellos,

5. La figura 1, representa una vista en perspectiva de la pieza que hace de piso.

La figura 2, representa una vista en planta de la pieza que constituye la pala de la sandalia.

10. La figura 2a, representa en perspectiva uno de los dispositivos de acoplamiento de la pala en el piso.

La figura 3, representa una vista en perspectiva de la cara inferior del piso.

15. La figura 4, representa el conjunto de la sandalia, visto en perspectiva.

Con referencia a estos dibujos, en la figura 1 se ve el piso -1- cuya superficie lisa presenta una curvatura o dobléz -2- a la altura del enfranque situando en dos planos diferentes las superficies del tacón y planta.

20. En la parte media de la planta y en su borde, presenta unas perforaciones -3- destinadas a recibir los dispositivos de acoplamiento -4- de la pala -5- representada en la figura 2. Estos dispositivos -4- (fig. 2a) están formados por unas prolongaciones -6- que en su extremo presenta un ensachamiento en sentido perpendicular -7- que al introducirse a presión en las perforaciones -3- hacen tope con la cara inferior del piso -1-, difi-

25.
30.



cultando su salida.

En la figura 3 vemos la pestaña -8- que bordea el piso -1- la cual, en la parte del tacón, aumenta de tamaño originando la elevación de éste.

Las nervaduras -9- y -10- dan consistencia al tacón y planta, respectivamente, a la vez que sirven de apoyo en el suelo.

10. Cuando la pala -5- queda unida al piso -1-, adquiere forma de puente, facilitando la introducción del pie y sujeción del mismo (fig. 4).

15. Esta sandalia es indiferente en su utilización para pie derecho o izquierdo, detalle que, con su simplicidad, constituye sus principales características.

N O T A

20. Descrita suficientemente la naturaleza del invento, así como la manera de realizarlo en la práctica debe hacerse constar que las disposiciones anteriormente indicadas son susceptibles de modificaciones de detalle en cuanto no alteren su principio fundamental; siendo lo que constituye la esencia del referido invento y por lo que se solicita Modelo de Utilidad por 20 años en España:

25. "SANDALIA", caracterizándose por lo siguiente:

1ª.- Sandalia que se caracteriza por estar constituida de dos piezas solamente, una de las cuales hace de piso y la otra, recambiable, de pala del citado calzado.

30. 2ª.- Sandalia, según reivindicación 1ª,



- caracterizada porque la pieza que hace de piso posee en la parte media lateral unas perforaciones destinadas a recibir los elementos salientes de sujeción de que está provista la pala,
5. poseyendo el piso un reborde en forma de pestaña, dirigido hacia el suelo, que en la parte del tacón aumenta de tamaño originando la elevación del mismo.
10. 3ª.- Sandalia, según reivindicaciones anteriores y caracterizada porque la parte del piso que ha de estar en contacto con el suelo posee unos resaltes o nervaduras que le dan solidez y aumenta la superficie de apoyo.
15. 4ª.- Sandalia; tal y como queda sustancialmente descrito en la presente Memoria e ilustrado en los adjuntos dibujos.

Esta Memoria consta de cuatro hojas escritas a máquina por una sola cara.

Madrid,

20 DIC 1961

DON HILARIO HUMBRIAS BARBA.

J. GOMEZ ACEBO Y MODET

FIG. 1

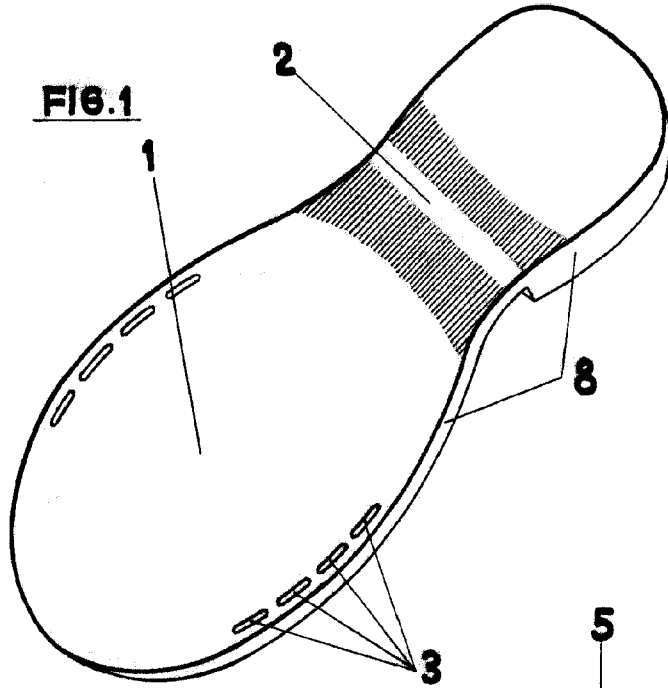


FIG. 4

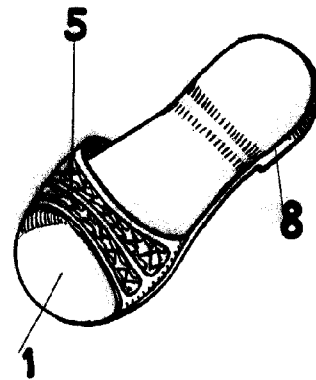


FIG. 2

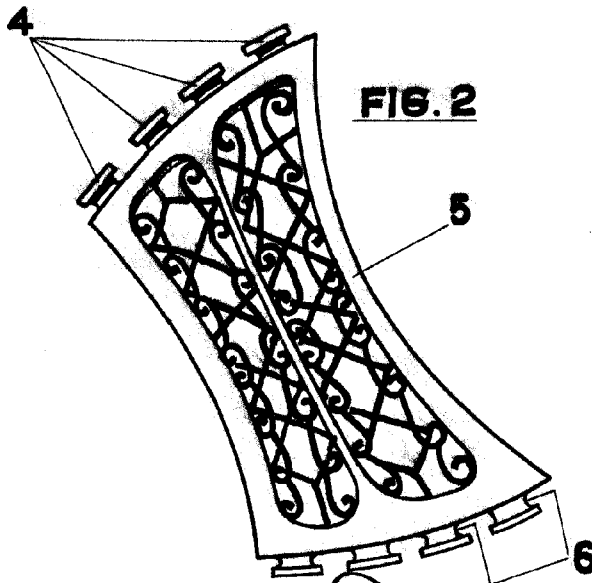


FIG. 2a

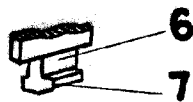
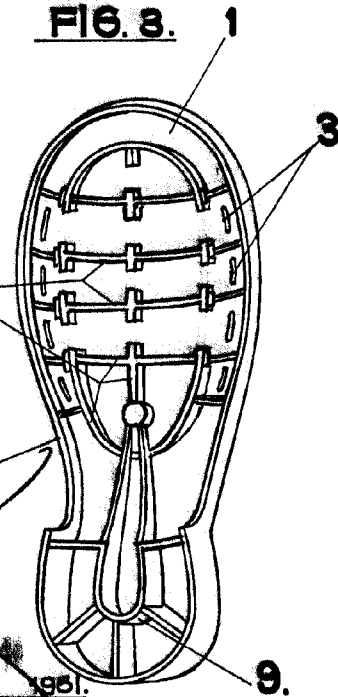


FIG. 3



MADRID, DE 1951.
HILARIO HUMBRIAS BARBA.

ESCALA VARIABLE.

GOMEZ ACEBO Y CAJAL