



M O D E L O
D E
U T I L I D A D

a favor de Don Hermenegildo PASOLA BADÍA, de nacionalidad española, residente en BARCELONA, Calle Leona, 14, por "TABLERO PARA LA CONSTRUCCION DE MOBILIARIO".

- . -

MEMORIA DESCRIPTIVA

La presente invención se refiere a un tablero para la construcción de mobiliario, así como para estanterías, paneles, recubrimientos, arrimaderos, etc., el cual se obtiene mediante el ensamblaje de una pluralidad de piezas prefabricadas.

El mobiliario utilitario cada día tiene más aceptación en el mercado, por su simplicidad de líneas y por la economía que representa la carencia de ornamentación innecesaria. La belleza de este tipo de mobiliario se obtiene de su misma simplicidad y por la originalidad



de sus líneas.

Sentada la premisa anterior, debe hacerse hincapié en la importancia que tiene hoy en día en la decoración de interiores, los recubrimientos, en madera o plástico, a base de placas, listones o piezas prefabricadas, que únicamente deben acoplarse para obtener el recubrimiento adecuado.

Teniendo en cuenta las tendencias descritas, tanto en mobiliario utilitario como decorativo, se ha ideado el tablero objeto de la invención, que está constituido por una pluralidad de listones gemelos, machihembrados por sus bordes longitudinales, acoplables entre sí y dotados de varios juegos de orificios transversales alineados, en los que se alojan sendas varillas dotadas en sus extremos salientes, de dispositivos de tensión adecuados para mantener fuertemente acoplados a dichos listones.

Estas piezas presentan ventajosamente un borde saliente alrededor del contorno de una de sus caras y son ensamblados en posiciones alternadas, de modo que los bordes salientes a ambos lados del tablero resultante forman una guía receptora de un perfil resistente de refuerzo, a su vez susceptible de ser fijado a apoyos de sostén del tablero.

Dichos apoyos pueden estar formados por montantes cuyo extremo superior presenta una ranura transversal receptora del perfil de refuerzo y un taladro coincidente con uno de los juegos de orificios de los listones, siendo dichos montantes intercalados entre dos de las piezas del



- tablero para formar patas de sostén para el mismo. Para sostener elementos diversos por encima del tablero descripto, los citados montantes pueden sobresalir superiormente del plano del mismo, en este caso, presentan sendas ranuras transversales y opuestas, receptoras de los bordes de dos listones adyacentes del tablero, así como una escotadura en una de las caras adyacentes, en la que ajusta una pieza complementaria cuya cara interna presenta una ranura para el perfil de refuerzo y alojamientos para los bordes extremos de los listones adyacentes al montante.
- 5.
- 10.

Para la mejor comprensión de cuanto queda descrito en la presente memoria, se acompañan unos dibujos en los que, tan sólo a título de ejemplo, se representa un caso práctico de realización del objeto de la invención.

15.

En dichos dibujos, la figura 1 es una vista en perspectiva del despiece del tablero con un soporte sencillo a modo de pata; la figura 2 es una vista en perspectiva de los elementos que integran la figura anterior acoplados; la figura 3 es el tablero acoplado a un montante; la figura 4 es una vista en perspectiva de dichos montantes; la figura 5 es un alzado frontal, seccionado longitudinalmente, de la figura 2; las figuras 6 y 7 son sendas secciones por los planos VI-VI y VII-VII de la figura 5; y la figura 8 es una sección longitudinal del montante en su posición de acoplamiento al tablero.

20.

25.

El tablero descrito consta de una pluralidad de listones gemelos -1-, dotados en una de sus caras de



una prolongación -2- de sección en cola de milano, de menor superficie que la del listón-1-, que sobresale por todos sus bordes, respecto al cuerpo -2-. Éste presenta orificios transversales -3-, alineados los de un listón respecto a los otros, para dar paso a unas varillas -4- con sus extremos roscados y en los que se atornillan tuercas -5-. Los listones -1- se acoplan en posición invertida y alternada, y se mantienen unidos mediante la tensión de las varillas -4-, fuertemente retenidas por sus tuercas -5-. Este acoplamiento da lugar a la formación de unas acanaladuras longitudinales -6- en las dos caras del tablero, cuyo fondo son las superficies de las colas de milano -2-.

Los bordes extremos -7- salientes de los listones -1-, debido a su posición alternada, forman acanaladuras longitudinales en los bordes anterior y posterior del tablero, destinados a la recepción de sendos perfiles metálicos -8- para aumentar la rigidez del tablero y permitir su acoplamiento a soportes adecuados. Estos soportes en su realización más simple están formados por patas prismático-rectangulares -9-, dotadas en su base superior de una ranura -10- en donde se aloja el perfil -8-, fijado por tornillos -11-. La pata -9- está dotada del orificio -12-, alineado a los -3- de los cuerpos -2-, para dar paso a la varilla de tensión -4-. Sobre el extremo superior de dicha pata, descansan los bordes laterales de los listones adyacentes -1-.

En una realización ventajosa, los soportes del



5. tablero están formados por montantes -13-, prismático-rec-
tangulares, que en una zona intermedia de dos de sus caras
opuestas, que presentan sendas ranuras transversales -14-
a la misma altura, para encaje de los bordes laterales
de los listones -1- adyacentes. En esta misma zona y en
una de sus caras libres se ha previsto una escotadura -15-
receptora del perfil rígido -8-, fijado mediante torni-
llos. En la escotadura -15- va acoplada una tapa -16-
retenida por tornillos -17-, que en su cara interna está
10. dotada de una muesca transversal -18- para el encaje de
-los bordes extremos -7-, y de un rebaje inferior -19-
para acoplamiento del perfil -8- (figuras 3 y 8).

15. Como se desprende de todo lo descrito, la forma-
ción del tablefo es rápida, pues basta con el acoplamien-
to de los listones prefabricados -1-, en posición inver-
sa alternada y retenerlos mediante los tirantes -4-, ten-
sados por las tuercas -5-. La suspensión y refuerzo del
tablero la realizan los perfiles -8-, los cuales consti-
tuyen los elementos esenciales de unión a los dispositi-
vos de apoyo.
20.

25. Si el tablero tiene una aplicación para la for-
mación de mesas, taburetes o análogos, su sustentación la
realizan las patas -9-. En el caso de que el tablero for-
me parte de una estantería o de una construcción compli-
cada, pueden usarse los montantes -13-. Sea cual fuere
el apoyo empleado, el acoplamiento del tablero al mismo
es rápido y sólido. Prescindiendo de los apoyos descri-
tos se puede formar arrimaderos o paramentos.



A la vista de cuanto queda descrito y de los dibujos adjuntos, se deducen las múltiples aplicaciones que tiene el tablero, y que sería largo enumerar, si bien pueden citarse como ejemplos: construcción de mesas, sillas, taburetes, estantes, bastidores, revestimientos, arrimaderos, recubrimientos decorativos etc.

Serán independientes del objeto de la invención, los materiales empleados en la construcción de los distintos elementos que la integran, formas y dimensiones de los mismos y cuantos detalles accesorios puedan presentarse, siempre y cuando no afecten a su esencialidad.

- . -

N O T A

Se reivindica como objeto del presente modelo de utilidad:

1. Tablero para la construcción de mobiliario, constituido esencialmente por una pluralidad de listones gemelos, machihembrados por sus bordes laterales, acoplables entre sí y dotados de orificios transversales alineados, atravesados por sendos tirantes, cuyos extremos son receptores de dispositivos de tensión apropiados para mantener fuertemente acoplados a los listones.

2. Tablero para la construcción de mobiliario, según la reivindicación 1, caracterizado porque los listones presentan un borde saliente alrededor del contorno



de una de sus caras y son ensambladas en posiciones alternadas, de modo que los bordes salientes a ambos lados del tablero resultante forman una guía receptora de un perfil resistente de refuerzo, a su vez susceptible de ser fijado a apoyos de sostén del tablero.

5.

3. Tablero para la construcción de mobiliario, según las reivindicaciones 1 y 2, caracterizado porque dichos apoyos están constituidos por montantes cuyo extremo superior presenta una ranura transversal receptora del perfil de refuerzo y un taladro coincidente con uno de los juegos de orificios de los listones, siendo dichos montantes intercalados entre dos de las piezas del tablero para formar patas de sostén para el mismo.

10.

4. Tablero para la construcción de mobiliario, según las reivindicaciones 1 y 2, caracterizado porque los citados montantes sobresalen superiormente del plano del mismo y, en este caso presentan sendas ranuras transversales y opuestas, receptoras de los bordes de dos listones adyacentes del tablero, así como una escotadura en una de las caras adyacentes, en la que ajusta una pieza complementaria cuya cara interna presenta una ranura para el perfil de refuerzo y alojamientos para los bordes extremos de los listones adyacentes al montante.

20.

5. Tablero para la construcción de mobiliario. Todo ello según queda descrito y reivindicado en la presente memoria descriptiva que consta de ocho

25.



hojas foliadas, escritas a máquina por una sola cara.

Barcelona, a 11 de diciembre de 1961

Hermenegildo PASOLA BADÍA

p.a.

L. PONTI

90518

Fig. 1

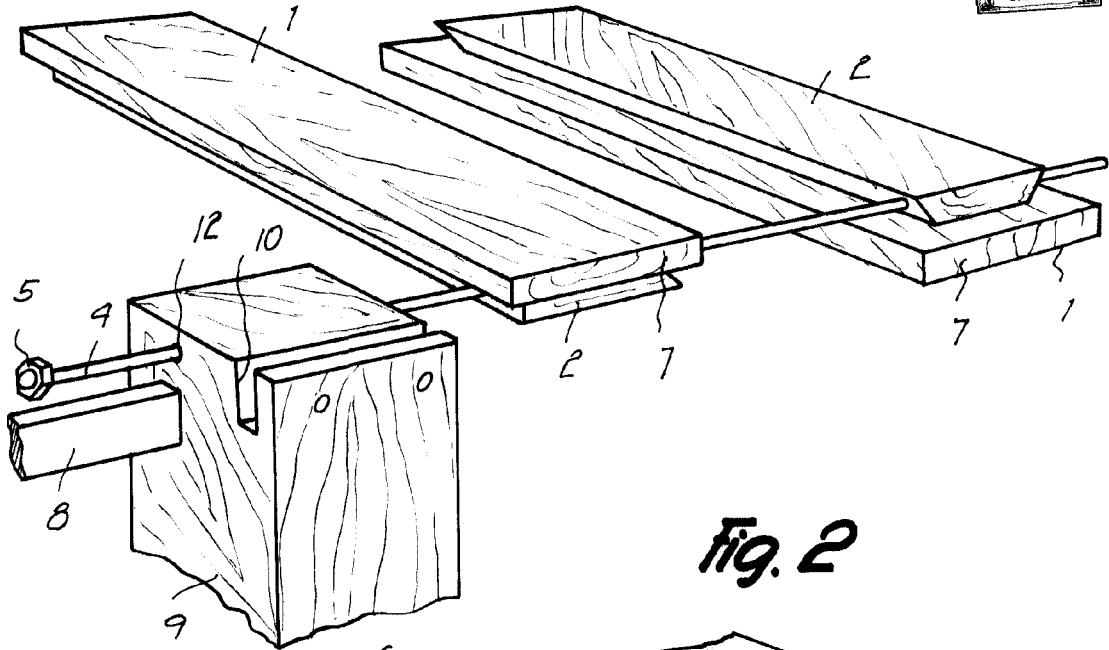
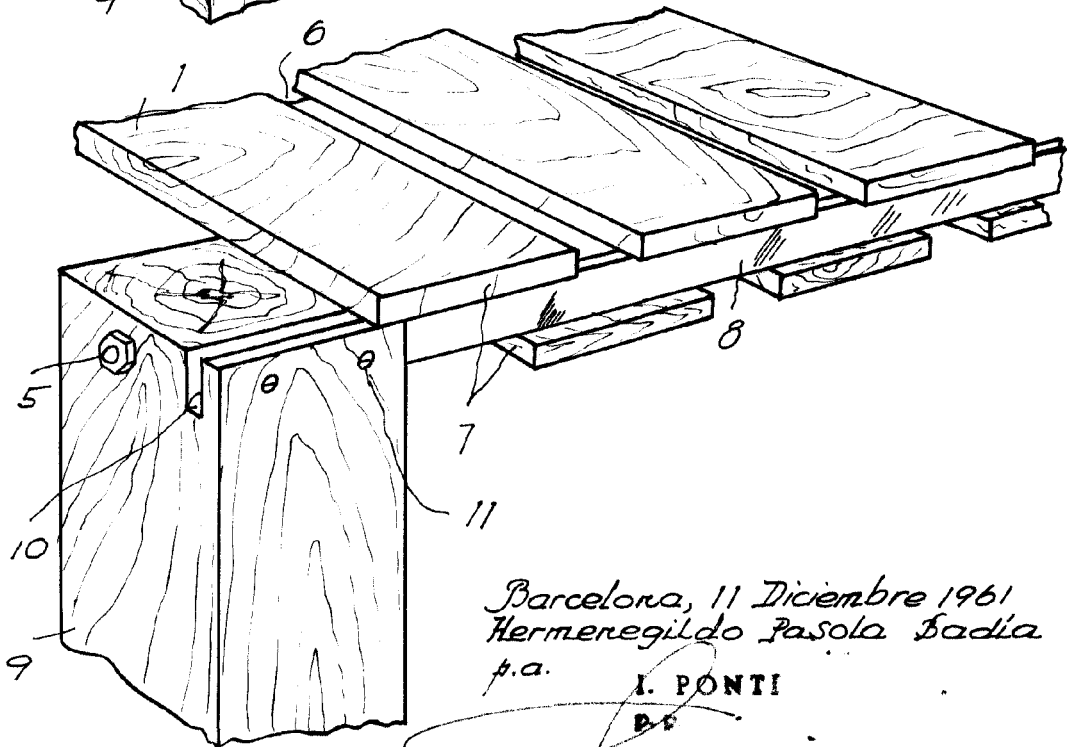


Fig. 2



Barcelona, 11 Diciembre 1961
Hermenegildo Pasola Badia
p.a.

I. PONTI

P.F.

8565

90518

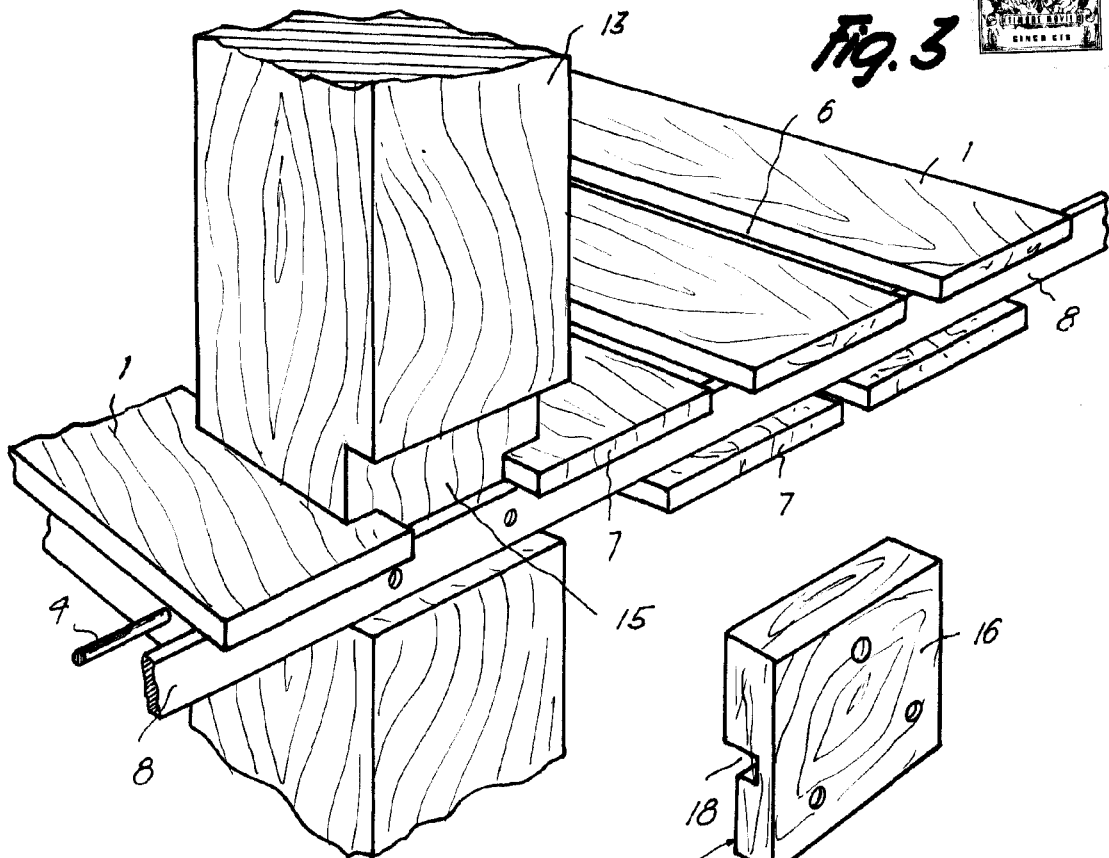


Fig. 3

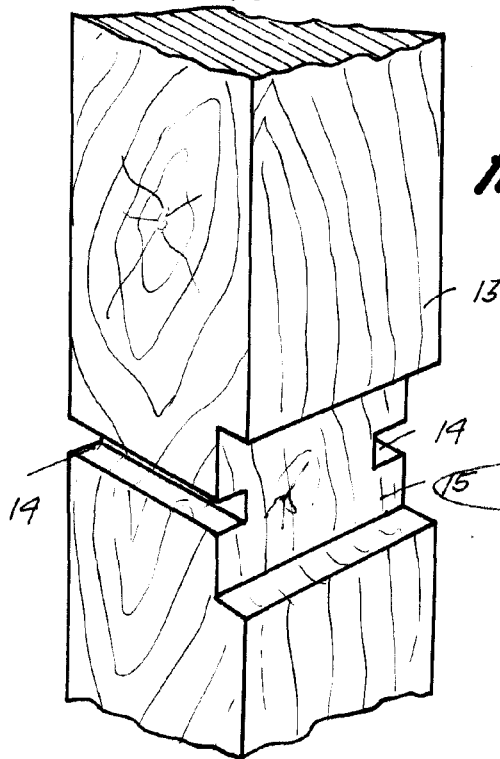


Fig. 4

Barcelona, 11 Diciembre 1961
Hermenegildo Pasola Badiá
f.a.

I. PONTI
P.P.

8565

II. HERMENEGILDO PASOLA BADIÁ

Tres hojas
hoja n.º 3

90518

Fig. 5

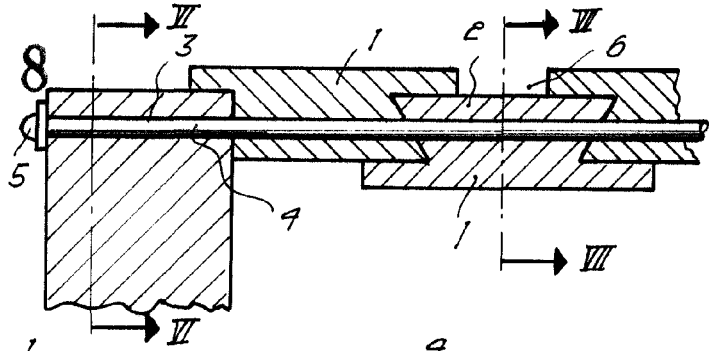


Fig. 6

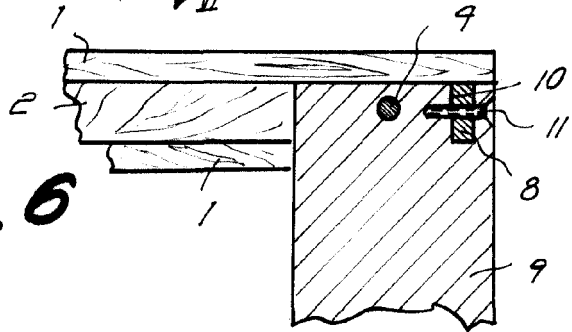


Fig. 7

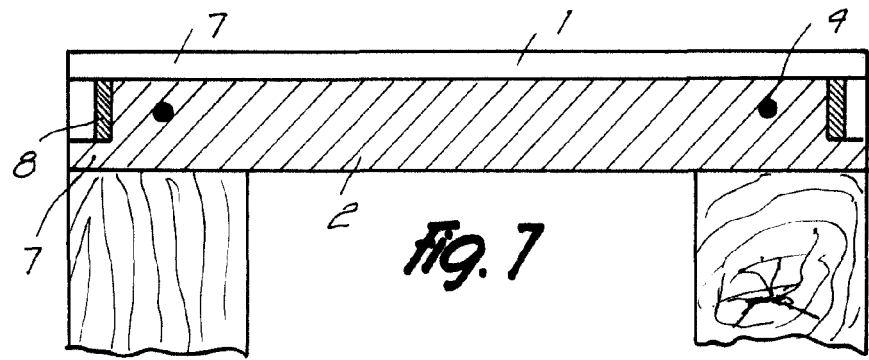
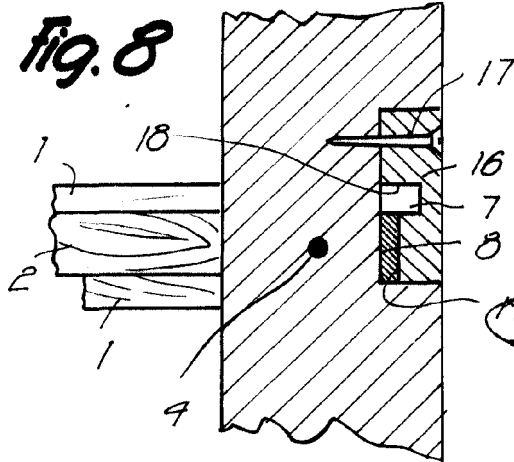


Fig. 8



Barcelona, 11 Diciembre 1961
Hermenegildo Pasola Badiá
p.a.

L. PONTI
P. B.

[Handwritten signature]

8566