

MODELO DE UTILIDAD
=====

MEMORIA DESCRIPTIVA

Sobre:

"SACABOCADOS ADAPTABLE NORMALIZADO"

Solicitante: D. Angel BUENO ROLDAN, de nacionalidad española, residente en ALGORTA (Vizcaya), calle de Amesti, 2. 2º

5. En correspondencia con su enunciado, en la presente memoria se describirá una máquina sacabocados, concebida esencialmente con el fin de conseguir en una sola realización, la necesaria elasticidad de empleo como para perforar rápidamente formatos normalizados UNE A 5 y A 4, respectivamente de cinco perforaciones, separadas una de otra cuatro cms. y de cuatro perforaciones separadas entre sí ocho cms., como asimismo formatos cualesquiera.

Resulta imprescindible en toda organización administrativa la conveniente fijación de hojas de cualquier tipo, a carpe-

10. tas u otros objetos, o en otras ocasiones la preparación de elementos de hojas intercambiables, tales como folletos, bloks, etc.

Sin embargo, no en todos los casos se requiere, ni igual número de taladros, ni igual distancia entre éstos, siendo por otra parte de considerar el hecho del empleo de formatos no normalizados en algunas ocasiones, por ello la máquina sacabocados que se preconiza, está concebida de modo tal que es factible su utilización en cualquier caso posible, tanto para formatos normalizados como para medidas cualesquiera.

20. La amplia utilidad descrita es conseguida además, sin complicadas soluciones constructivas; por tanto la máquina taladradora objeto de ésta memoria presenta un indudable interés práctico, el cual junto con sus principales características se hará más patente en la siguiente descripción que se hace, con referencia a los dibujos que se acompañan, en los cuales, solo a título de ejemplo no limitativo, se representa una posible forma de realización, susceptible de cuantas modificaciones de detalle o forma no alteren su esencialidad.

25. En dichos dibujos:

30. La fig. 1 es una vista en alzado de la máquina de acuerdo con su descripción.

La fig. 2 corresponde a una planta de la misma máquina.

La fig. 3 representa en perspectiva un elemento perforador.

35. De acuerdo con este ejemplo de realización ilustrado, una base hueca 1, dotada de tapa inferior 2 sirve de alojamiento a los recortes de papel eliminados en la formación de agujeros, existiendo la palanca en horquilla 3 articulada en sus extremos 4, que presenta centralmente colocada una pequeña ala 5 para facilitar su manejo. La barra transversal 6, solidaria a los brazos laterales de la palanca 3, actúa sobre las cabezas de los elementos perforadores 7 contenidos en otras tantas piezas paralelepípedicas 8, que presentan respectivamente una pestaña inferior 9

40.

45. horizontalmente proyectada hacia adelante, sirviendo de guía para la introducción del papel en la ranura 10, en el interior de la que desciende el elemento perforador 7, cuando es empujado en el descenso de la barra transversal 6 solidaria a la horquilla 3.

50. Para asegurar el ascenso de los elementos perforadores 7, existen los muelles 11 que, alojados en el correspondiente rebaje de las piezas paralelepíedicas 8, actúan impulsando hacia arriba a 7.

55. Todas las unidades perforadoras 8 están asociadas a la barra transversal 6, sobre la que deslizan debido a que la barra está introducida en los orificios 12, de modo que, siendo esta asociación la suficiente para impedir cualquier movimiento de 8, es posible efectuando el esfuerzo necesario correr las citadas unidades 8 hacia otra posición.

60. Con objeto de impedir que el papel a taladrar pueda introducirse por la parte inferior de las piezas 8, se ha previsto en la propia base 1 un rebaje de apropiadas características por el que se sitúan las referidas piezas, deslizando por él

Las distancias variables entre los elementos 8 se aprecian en la regleta 13, fija a la base 1.

65. Para pasar de una realización normalizada de cinco perforaciones separadas entre sí cuatro cms. a otra de cuatro perforaciones separadas a ocho cms., se requiere retirar uno de los punzones de cualquiera de ellas por la parte superior, a tal fin ello es factible de realizarse con cualquiera de ellos, sacándolos por la parte superior de 8; dicha operación realizada conjunta o independientemente en los punzones convenientes, permiten junto con la colocación adecuada de los que han de actuar, las combinaciones pertinentes, en número y distancia de taladros, normalizados o arbitrarios.

75. La adecuada colocación de las hojas a taladrar, se obtiene fácilmente en el caso de formatos A 5 y A 4, gracias a

- la existencia de dos chapitas abatibles 14 y 14' colocadas en una de las piezas de articulación, una de las cuales, precisamente la más retirada 14' de la referida pieza, tiene el gueso que corresponde a la diferencia entre los márgenes de los
80. formatos A 5 y A 4, estando ambas fuertemente apoyadas sobre su asiento por la acción del muelle 15, sobre el eje de deslizamiento de las unidades perforadoras, de modo que levantando la correspondiente a la diferencia de márgenes entre los referidos formatos, se consigue apoyando el borde de las hojas correspondientes a uno de ellos, la fácil y rápida colocación del mismo.
- 85.

Para la colocación de formatos no normalizados en el sacabocados, existe la varilla 16, la cual doblada hacia arriba en escuadra por su extremo libre que asoma lateralmente, puede deslizar paralelamente al eje de deslizamiento de las unidades perforadoras, de modo que, la parte doblada de la referida varilla sirve de tope a todo tipo de formatos no normalizados, simplemente corriendola hasta la posición correcta en cada caso. En este caso se utilizarán alzadas las chapitas 14 y 14'.

90.

95. En general, podrán ser variables, la forma, materiales, dimensiones, y cualquier otra circunstancia que por secundaria o accesoria no suponga una alteración fundamental para las características esenciales del objeto descrito.

N O T A

100. El Modelo de Utilidad que se solicita en España, por veinte años, de acuerdo con la vigente Legislación, deberá recaer sobre: "SACABOCADOS ADAPTABLE NORMALIZADO", según las siguientes

R E I V I N D I C A C I O N E S

105. 1º.- Sacabocados adaptable normalizado, compuesto de una base hueca, dotada de tapa inferior, por la que son retirados los pequeños recortes de papel eliminados en la formación de los agujeros, y accionado por una palanca en horquilla, ar-

110. articulada por sus extremos y que presenta una barra transversal solidaria de los brazos laterales y que actúa sobre las cabezas de los elementos perforadores, caracterizado por presentar una pluralidad de estos elementos, formados por otras tantas piezas paralelepípedicas, con una pestaña inferior horizontalmente proyectada hacia adelante, que sirve de guía para la introducción del papel en la correspondiente ramura en el interior de la que desciende cada elemento perforador o de corte,
115. al ser su cabeza superior empujada por el descenso de la barra transversal ya mencionada, estando todas estas unidades perforadoras ajustadas de forma deslizante en la cara superior exterior del cuerpo base, para lo que se ha previsto en el mismo un rebaje de las apropiadas características, estando las citadas unidades asociadas sobre un eje que facilita el deslizamiento de las mismas sin perder la conveniente alineación, para que dar dispuestas sobre la misma base a distancias variables, que pueden ser apreciadas sobre una regleta fija.
- 120.

125. 2º.- Sacabocados adaptable normalizado, según reivindicación anterior, caracterizado porque en una realización normalizada, el número de unidades perforadoras es de cinco, pudiendo siempre ser retirados los punzones de cualquiera de ellas por la parte superior, para dejar fuera de acción a las mismas, llevando las piezas de articulación de la horquilla de accionamiento las adecuadas ranuras para el paso de las hojas a perforar hasta la profundidad conveniente, pudiendo abatirse sobre una de tales ranuras un par de chapitas que la cierran por su cara interior.
- 130.

135. 3º.- Sacabocados adaptable normalizado, según reivindicación 2ª, caracterizado porque una de las chapitas abatibles, y precisamente la interior o más apartada de la pieza de articulación, tiene el grueso que corresponde a la diferencia entre los márgenes de los formatos A 5 y A 4, estando ambas apoyadas fuertemente sobre su asiento por la acción de un muelle enrolla
- 140.

do sobre el eje de deslizamiento de las unidades perforadoras, entre tales chapitas y la más próxima a ellas de tales unidades.

145.

4*.- Sacabocados adaptable normalizado, según reivindicaciones anteriores, caracterizado por una varilla doblada hacia arriba a escuadra por su extremo libre, que asoma lateralmente y puede deslizar paralelamente al eje de deslizamiento de las unidades perforadoras.

150.

5*.- Sacabocados adaptable normalizado.

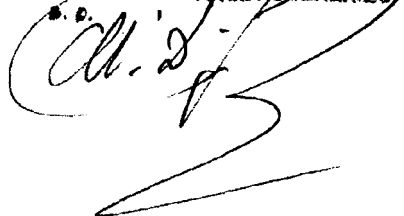
Según queda sustancialmente descrito en la presente Memoria, que consta de seis hojas escritas a máquina por una sola cara, acompañada de sus correspondientes dibujos.

Madrid, a 14 Dic. 1961

D. ANGEL BUENO ROLDAN

F.P.

FRANCISCO GARCIA CABRERIZO



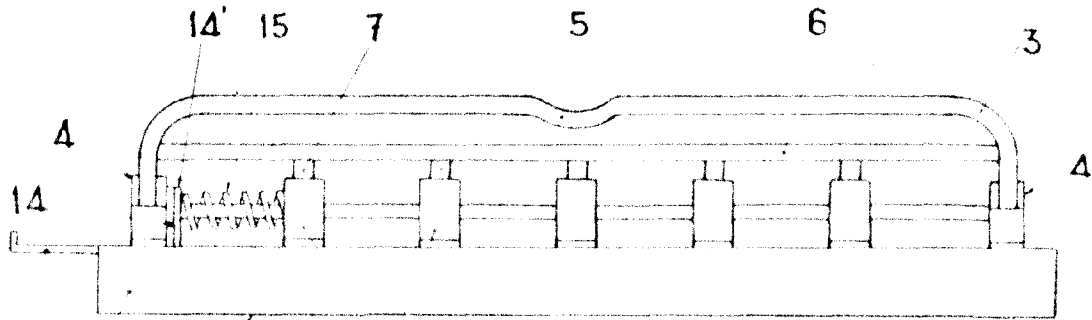


Fig. 1

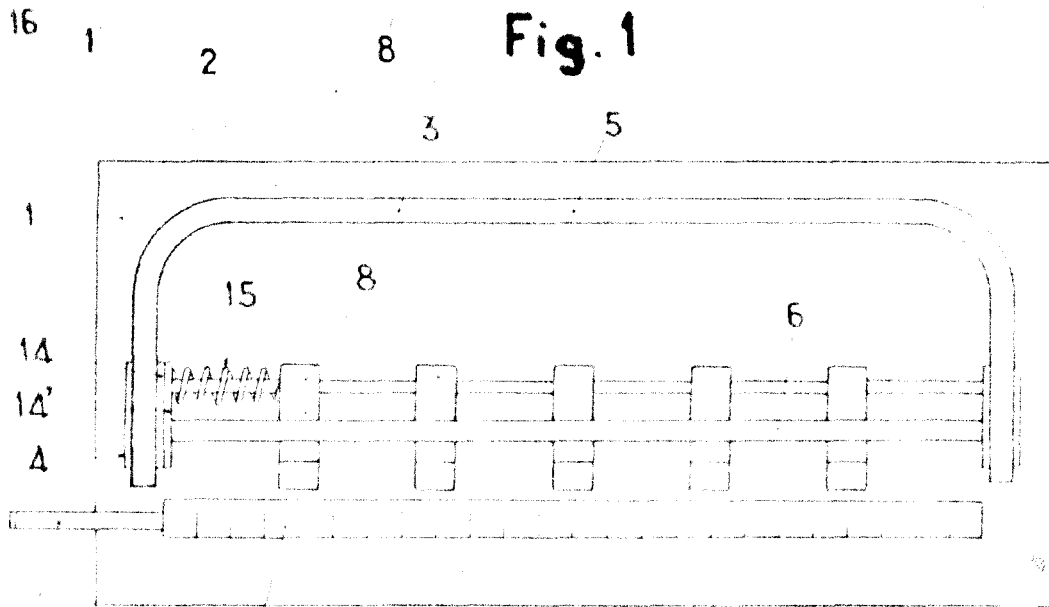


Fig. 2

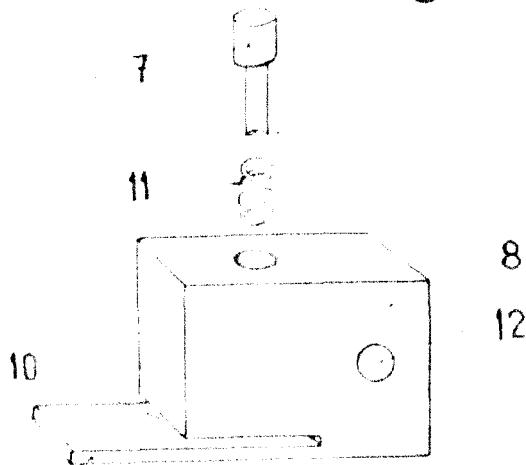


Fig. 3

Madrid 14 DIC. 1961

ANGEL BUENO ROLDAN

P. P.

FRANCISCO GARCIA GABRERIZU

Handwritten signature and initials

ESCALA VARIABLE