



10 servir de portacubiertos, ocupando el mínimo espacio posible.

15 A medida que los cubiertos van fregándose en la cocina, y antes de su secado, se suelen ir dejando esparcidos sobre el banco de la cocina, ocupando una cierta extensión del mismo y mojándolo, con el inconveniente que éste supone y también con la dificultad de que, al no haberse escurrido suficientemente, la bayeta o trapo que se emplee en su secado, se humedece rápidamente, necesitándose varios de ellos para secar adecuadamente los cubiertos.

20 Para evitar las citadas dificultades, se ha ideado el sencillo dispositivo que motiva esta descripción, que ofrece la particularidad de permitir reunir en un reducido espacio gran cantidad de cubiertos; aislarlos del banco o mesa de la cocina, sin mojar ésta, facilitando a la vez su escurrido que en ocasiones y si se desea, hará innecesaria la operación de secado con la bayeta. Se trata pues de un utensilio doméstico que mejora considerablemente las condiciones de trabajo en la  
25 cocina, mereciendo por ello sus solicitantes el privilegio de exclusividad que implica este Modelo de Utilidad.

30 El dispositivo a que nos venimos refiriendo consiste esencialmente en dos piezas en forma de vasos troncocónicos, invertidos. El mayor de ellos, que será el de menor altura y mayor diámetro, tiene internamente unos tabiques o aletas radiales y en el centro una depresión o doble fondo que actúa de colector del agua escurrida, disponiendo también de unos resaltes que sirven  
35 de puntos de apoyo de la otra pieza en forma de vaso, la



40 cual será mas alta y de menor diámetro para que pueda -  
alojarse concéntricamente en la primera, apoyada late-  
ralmente en los bordes de las aletas radiales, las cua-  
les, forman unos compartimientos en combinación con las  
paredes del vaso menor central, cuyo fondo está perforado.

45 Para que las características esenciales y ge-  
nerales de estos dispositivos, sea cual fuere su forma  
de realización, puedan comprenderse mas fácilmente, nos  
auxiliaremos de un ejemplo de realización representado  
50 en los adjuntos dibujos, el cual debe interpretarse en  
el mas amplio sentido y sin carácter restrictivo alguno,  
dado que aplicando los principios constitutivos esencia-  
les, que mas adelante se resumirán, pueden obtenerse otras  
formas distintas en sus detalles al ejemplo representado,  
sin que se alteren por ello sus características, utili-  
dad ni funciones.

55 Los mencionados dibujos representan en sus fi-  
guras, como sigue:

Fig.1.- Perspectiva del dispositivo.

60 Fig. 2.-Vista lateral, mitad en alzado y mitad  
en sección del vaso soporte mayor.

Fig.3.- Planta del referido vaso mayor.

Fig.4.- Vista lateral, medio en alzado y medio  
en sección del vaso menor.

Fig.5.- Planta del referido vaso.

65 Valiendonos pues de los mencionados dibujos va-  
mos a describir en detalle la constitución del disposi-  
tivo objeto del Modelo, y al hacerlo designaremos con  
referencias numéricas las distintas partes y piezas.

El escurrecubiertos que describimos se compone



70 de un vaso troncocónico -A-, de amplias bases, e inver-  
tido, que en sus paredes internas tiene varias aletas -1-  
dispuestas radialmente y equidistantes, (en el ejemplo  
se han dispuesto seis, pero pueden ser mas o menos), Tam-  
bien tiene en su base una depresión circular -2- y fren-  
75 te a algunas aletas unos tetones -3-.

El escurrecubiertos comprende tambien otro va-  
so -B-, de menor diámetro que el -A-, pero de mayor al-  
tura, e igualmente troncocónico, el cual tiene una zona  
inferior -4-, continúa y otra superior -5- enrejada con  
80 unas barras verticales, o en otra cualquier disposición,  
disponiendo en su fondo de varias perforaciones -6-.

Como vemos en la figura 1, en la parte central  
del vaso -A- se aloja el vaso -B-, el cual se apoya en  
los tetones -3-. En esta disposición, los tenedores, cu-  
85 chillos, cucharas y otra clase de cubiertos, se coloca-  
rán dentro del vaso central -B- de punta, y tambien en  
los compartimientos -7- que se forman entre las aletas  
-1- las propias paredes del vaso -A- y las del vaso cen-  
tral -B-. De este modo, al estar los cubiertos vertica-  
90 les o algo inclinados, se facilita que el agua que lle-  
ven adherida después del fregado, vaya escurriéndose ha-  
cia la parte inferior, por simple gravedad, pasando di-  
cha agua al receptáculo -2-, (cosa que permiten los te-  
tones -3-) y tambien a través de los orificios -6-, per-  
95 mitiendo luego su vertido.

Aunque la forma preferente de realización de  
este dispositivo es en plástico y dentro de éste en po-  
liteno, tambien puede fabricarse de cualquier otra clase  
de material y en las mas diversas formas, tamaños y co-



100 loridos, siempre que no se modifique lo esencial que se  
expone en la siguiente

N O T A  
=====

105 Los puntos no conocidos ni practicados en Es-  
paña, sobre los cuales se desea que recaigan las reivin-  
dicaciones de este Modelo, son:

1º.- Dispositivo escurrecubiertos, caracteri-  
zado por estar compuesto por dos vasos concéntricos de  
diferente altura y diámetro, alojados uno dentro del otro.

110 2º.- Dispositivo escurrecubiertos, caracteri-  
zado porque el vaso envolvente mayor tiene en sus pare-  
des internas unas aletas radiales equidistantes que, en  
combinación con las propias paredes del vaso de que pro-  
ceden y con las paredes externas del vaso central, for-  
man unos compartimientos periféricos apropiados para alo-  
115 jar a los cubiertos de pie, a la vez que dichas aletas  
constituyen los medios de sustentación lateral entre los  
que se encaja y apoya lateralmente el vaso menor central.

120 3º.- dispositivo escurrecubiertos, caracteri-  
zado porque en el fondo del vaso mayor envolvente hay  
dispuestos unos resaltes que sirven de puntos de apoyo  
del vaso menor central para mantenerlo separado de la su-  
perficie del fondo, a fin de permitir el paso del agua  
que se escurre de los cubiertos alojados en los compar-  
timientos periféricos mencionados en la anterior reivin-  
125 dicación.

4º.- Dispositivo escurrecubiertos, caracteri-  
zado porque en la base del vaso mayor envolvente hay una  
depresión que constituye un doble fondo colector del  
- agua escurrida en los compartimientos periféricos y tam-



130

bien de la escurrida en el vaso central menor, para lo cual dispone éste de varias perforaciones en su base, que dan paso al agua al receptáculo colector antes citado. Y

135

5º.- "DISPOSITIVO ESCURRECUBIERTOS", de conformidad en un todo en lo esencial y fines industriales a lo descrito en la precedente memoria descriptiva y gráficamente representado en los adjuntos planos para su mejor comprensión.

Esta memoria consta de SEIS hojas escritas o mecanografiadas por una sola cara a doble espacio en 137 líneas.

Valencia, 2 de Diciembre de 1961

Por autorización de los interesados.

90401

90401

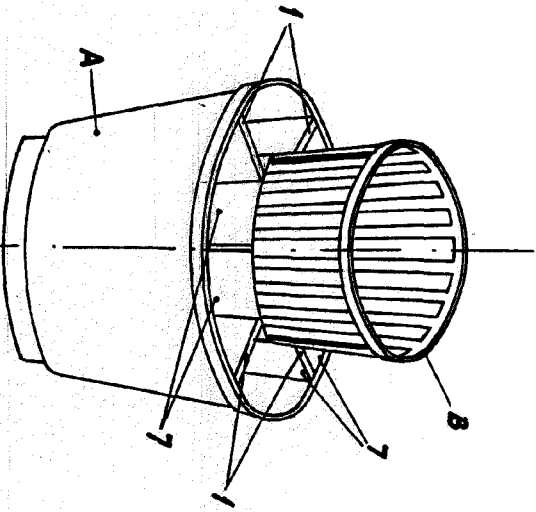


FIG. 1

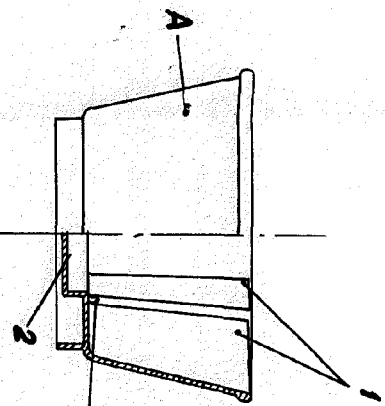


FIG. 2

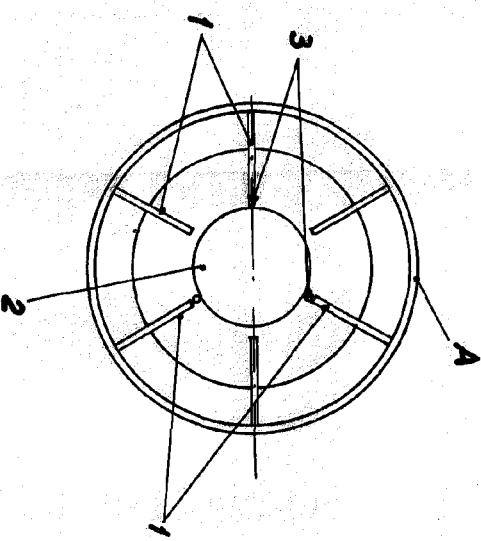


FIG. 3

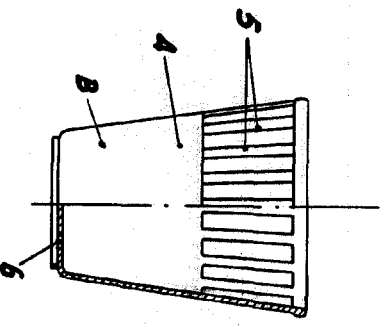


FIG. 4

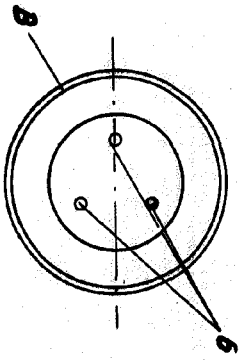


FIG. 5

ESCALA VARIABLE

VALENCIA, NOVIEMBRE 1961  
P.A.