

90394



90394

MEMORIA DESCRIPTIVA  
que se acompaña a  
la solicitud de un  
MODELO DE UTILIDAD, por veinte años en ESPAÑA, a favor de  
DON FRANCISCO PLANELLES FELIU, de nacionalidad española,  
con residencia en VALENCIA, calle de Marvá, núm. 13  
por  
"DISPOSITIVO DE EMBRAGUE PARA RUEDAS DE MOTOCULTIVADORES"

-----  
-----



La invención a que se refiere la presente Memoria constituye una novedad industrial, con características y ventajas que la hacen merecedora del privilegio de explotación exclusiva que por ella se solicita, de acuerdo con las prescripciones del Estatuto vigente sobre Propiedad Industrial, de fecha 26 de Julio de 1.929, texto refundido publicado el 30 de Abril de 1.930.

La herramienta más utilizada en zonas agrícolas por los pequeños terratenientes es actualmente el motocultivador o más vulgarmente llamado "mula mecánica".

Estos aparatos son de muy sencillo manejo y de un rendimiento muy apreciable sustituyendo a los animales de arrastre y a la labor del propio hombre; pero tienen el inconveniente grave de que su arrastre a motor parado, requiere un gran esfuerzo. Por tanto, se tiende siempre a almacenar la máquina en unas condiciones que permiten su fácil salida, lo que significa el empleo de un espacio considerable que no puede ser ocupado en absoluto.

Pensando en la facilidad de maniobra que estos aparatos necesitan, se ha estudiado el dispositivo de embrague para ruedas de motocultivadores que se describirá a continuación y que permite el desplazamiento del motocultivador a motor parado, en cualquier dirección y con el menor esfuerzo posible.

Se trata simplemente de modificar la estructura del embrague del eje tractor de tal modo que esta envolvente quede subdividida a voluntad en dos partes que se mueven independientemente y que mediante un elemento de embrague simple quedan unidas entre sí y comunicadas las ruedas con el eje motriz.



La realización práctica de la idea que se ha expuesto, aparece claramente representada en los dibujos adjuntos en los que, en la figura 1ª, se ve una sección longitudinal del conjunto de la envolvente con su dispositivo de embrague actuando como tal, y, en la figura 2ª, vemos que el dispositivo no trabaja al dejar en libertad a los dos elementos de que consta la referida envolvente.

Las referencias que en los dibujos aparecen corresponden a los siguientes elementos:

- 1.- Manguito de ajuste sobre el eje motriz.
- 2.- Envolvente del eje motriz.
- 3.- Envolvente auxiliar concéntrica a la primera, y de mayor diámetro que aquella.
- 4.- y 5.- Cojinetes de apoyo de la envolvente -3- sobre la -2-.
- 6.- Valona de la envolvente -3- para la sujeción a la rueda.
- 7.- Pivote de embrague.
- 8.- Mando del pivote.
- 9.- Prisionero del pivote para fijarle en sus posiciones de trabajo.
- 10.- Resorte establecido alrededor del pivote.
- 11.- Orificio de la envolvente -3- en donde se encuentra anclado el pivote.
- 12.- Orificio de la envolvente -2-, donde se ancla el pivote para embragar simultáneamente las dos envolventes -2- y -3-.

Según la descripción se comprende que hallándose la envolvente -2- acoplada al eje y embragada con éste mediante su manguito -1-, en la posición de ocupar el pivote



65 -7-, en la figura 2ª, el eje motriz gira y lleva consigo a la envolvente -2- sin que la envolvente -3- sufra ningún movimiento. Por tanto hallándose el motor parado la envolvente -3-, según esta figura 2ª, puede girar libremente alrededor de la envolvente -2-, sobre los cojinetes -4- y -5- en que se apoya. La rueda unida a esta envolvente permite el avance por arrastre de la máquina cultivadora. Cuando la tracción ha de hacerse a motor, estando éste parado o al menos desembragado, puede anclarse el pivote -7- por torsión hasta su penetración en el orificio -12- de la envolvente -2-. Entonces el movimiento del eje motriz se transmite a las ruedas y la máquina avanza por el esfuerzo mecánico que aquel le transmite.

75 Son pues claras las ventajas que esta nueva realización propugna puesto que permite la maniobra fácil y sin apenas esfuerzo del conjunto del motor parado o al menos desembragado.

80 Hecha la descripción precedente, es necesario añadir, que los detalles de realización de la idea expuesta pueden variar, sin que por ello cambie la esencia de la invención, que es lo que se desprende de los párrafos que anteceden y lo que se reivindica en la siguiente

#### N O T A

85 En resumen: El Modelo de Utilidad que se solicita, ha de recaer sobre las reivindicaciones siguientes:

90 1ª.- DISPOSITIVO DE EMBRAGUE PARA RUEDAS DE MOTO-CULTIVADORES, caracterizado esencialmente por el hecho de establecer una doble envoltura concéntrica para el eje motriz de tal modo que la interior, de menor diámetro sea la que se fija a dicho eje mediante los enganches normales,

-90394



mientras que la exterior, de mayor diámetro, se apoye en la primera a través de cojinetes; existiendo un anclaje eventual entre ambas.

95 2ª.- DISPOSITIVO DE EMBRAGUE PARA RUEDAS DE MOTOCULTIVADORES, según la anterior reivindicación, caracterizado esencialmente por el hecho de establecer como medio de anclaje eventual entre las dos envolventes concéntricas, un pasador, dotado de una cruceta superior y con un retén lateral para mantenerlo en posición elevada; estando dotado  
100 de un resorte que, en posición libre, tiende a introducirlo, a través del orificio en que está instalado sobre la envolvente externa, en otro orificio previsto en la envolvente interna.

105 3ª.- Se reivindica por último, como objeto sobre el que ha de recaer el Modelo de Utilidad que se solicita "DISPOSITIVO DE EMBRAGUE PARA RUEDAS DE MOTOCULTIVADORES".

Todo tal y como queda descrito y reivindicado en la presente Memoria que consta de cinco hojas escritas a máquina por una sola cara y dibujos que se acompañan.

110 Madrid, 13 de Diciembre de 1.961

ALFONSO UNGRIA

80394

D. FRANCISCO PLANELLES FELIU

hoja única

figura 1ª

80394

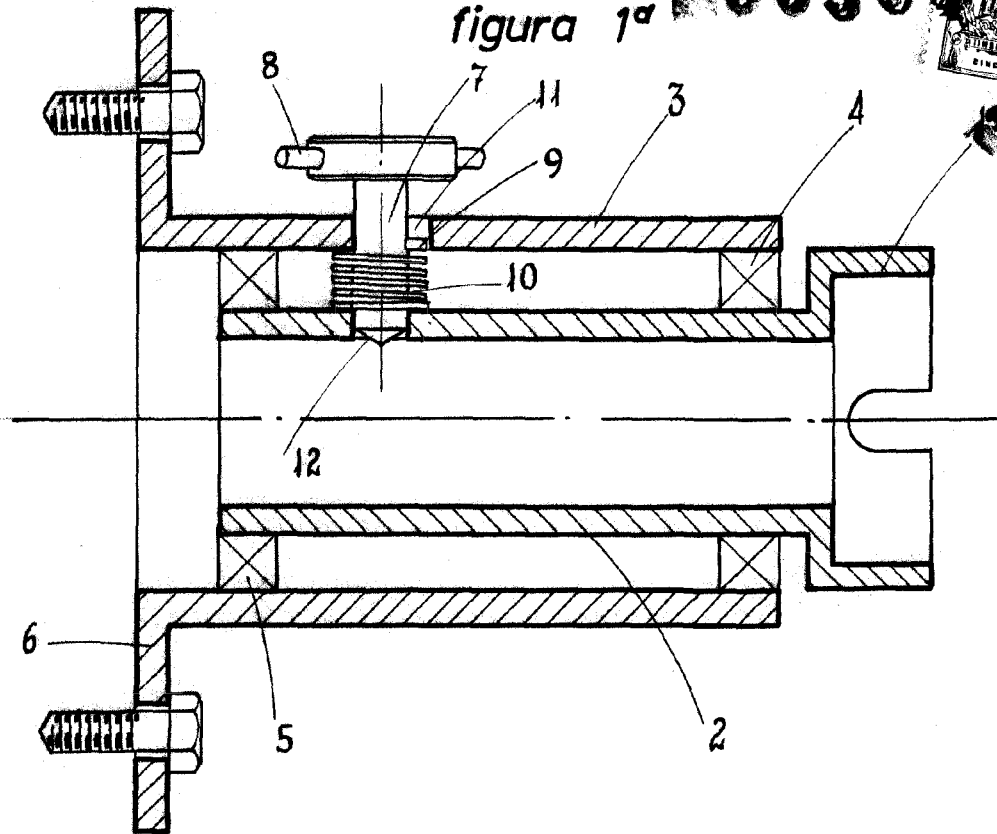
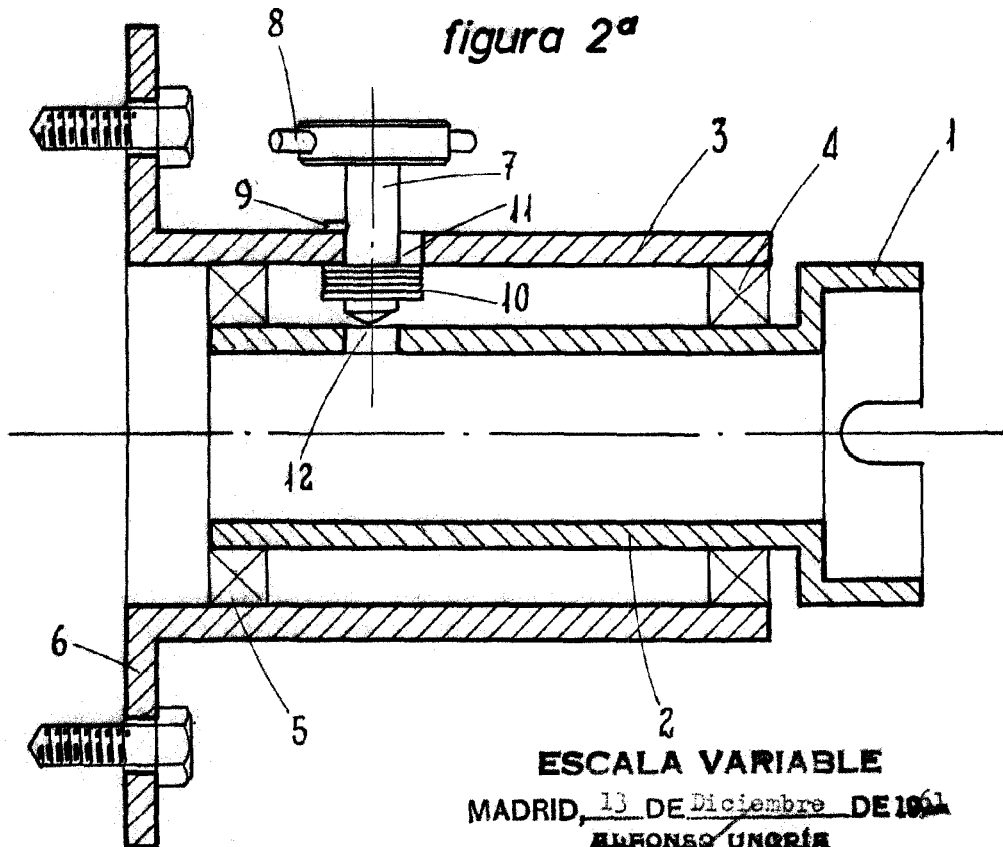


figura 2ª



ESCALA VARIABLE

MADRID, 13 DE Diciembre DE 1961

ALFONSO UNGRÍA

PP

*[Handwritten signature]*