

90319 -



M O D E L O de U T I L I D A D

que por veinte años, se solicita, a favor de don Jose Luis Azurmendi Zapain, de nacionalidad española y residente en San Sebastian (Guipuzcoa), que ha de recaer sobre un

PULSADOR DE DOBLE CIRCUITO EMPOTRABLE.

=====

M e m o r i a d e s c r i p t i v a .

-o-o-o-o-o-o-o-o-o-o-o-

La invención, a que se refiere la presente memoria, constituye una novedad industrial, con características y ventajas, que la hacen merecedora del privilegio de explotación exclusiva, que por ella se solicita, en todo el Territorio Nacional y Posesiones.

5.

Se caracteriza este Modelo de Utilidad, en un pulsador, de doble circuito, empotrable, el cual funciona con dos circuitos independientes, cuando se conecta uno de ellos, se desconecta el otro y viceversa, ya que el primer circuito queda cerrado y el segundo al conectarse desconecta al primero, por lo tanto, lleva dos bornas de

10.



15. distintos circuitos entre si, con toma de fase y dos bornas de salida para distintos circuitos o sea pulsador de marcha y parada con un solo botón pulsador, siendo esencial para máquinas-herramientas en general, llevando un pulsador supletorio, el cual se aloja en la cabeza la mitad de un color y la otra mitad de otro.

20. Asimismo en la cabeza puede colocarse una funda de goma, que hace de estanqueidad, y en la cual se aloja una lámina cuyas caras son de distintos colores, la cual se apoya sobre el boton pulsador supletorio, por lo tanto el aparato puede colocarse solamente con un cuerpo porta-contactos y pulsador o bien añadiendole la cabeza y el botón pulsador bicolor, o convirtiendolo en estanco, colocando en la cabeza la funda de goma, con su lámina pulsadora asimismo, con dos colores.

25. Cuando deseamos formar otros nuevos circuitos, colocamos en cascada o sea uno detras del otro, los distintos aparatos pulsadores y de esta forma duplicamos o triplicamos, etc. con un solo boton varios circuitos.

30. Este pulsador, se fabrica en distintos tamaños, con el cuerpo porta-contactos de ferroplast de alto poder eléctrico, cabeza de laton cromada y fijacion central por medio de tuercas, llevando la cámara con contactos de plata doble ruptura y sirve lo mismo para corriente alterna -6A- a 220V corriente continua -2^a -a 110 v. convirtiendose a voluntad en tipo estanco y con botones-pulsadores bicolores e intercambiables.

35. Para mayor comprension del objeto industrial, se detallan en el dibujo adjunto, cuya fig^oI, representa en

40.



45. alzado y de frente el pulsador, en la fig.II, el mismo, pero visto de costado, en la III, una sección del citado pulsador, con la funda protectora, convirtiendolo en pulsador-estanco, y en la IV, un detalle parcial de varios pulsadores, colocados en cascada. Los elementos de que consta, se irían detallando, a medida que se haga de su funcionamiento.

50. Este aparato, lleva dos bornas -1- de distintos circuitos, undas entre sí y otras dos bornas -2-y-3- de salida para distintos circuitos, por lo tanto al pulsar el boton bicolor -4- que se halla alojado en el interior de la cabeza -5- empuja al boton interior -6- alojado en el cuerpo porta-contactos -7- haciendo bajar al vástago -8- y éste a su vez a los contactos superior -9- e inferior -10- los cuales llevan interiormente un pequeño resorte -11-.

55. Al cesar de pulsar el boton bicolor -4- automáticamente suben los contactos -9- y -10- y los botones -4-y-6- ayudado por el resorte de presión o empuje -12- que se halla alojado en el interior del cuerpo porta-contactos -7-.

60. El aparato pulsador tipo estanco, lleva una funda protectora de goma -13- acoplada a la cabeza guía del boton bicolor -5- llevando asimismo, ésta funda centralmente una lámina incrustada asimismo de dos colores -14-, que hace de pulsador.

65. La fijacion del aparato para empotrarlo, se efectua por medio de tuerca central -15- la cual se arriestra contra el coporte -16- la cual hace un solo cuerpo, con el porta-contactos -7- por medio de los tornillos -17-.

70.

90319



Como ventajas pueden señalarse, que se fabrica en varios tamaños, provisto de un boton bicolor (rojo y verde), el cual puede intercambiarse a voluntad, que pueden suministrarse en tipo estanco, para lo cual llevan una funda protectora de goma o una lamina pulsadora, asimismo en dos colores, que la fijacion central se efectua por medio de una tuerca, llevando la cabeza guia, del boton cromado y el cuerpo porta-contactos de ferroplast de alto poder eléctrico, asimismo dispone de cámara con contactos de plata de doble ruptura, sirviendo para corriente alterna 6A, a 220V o corriente continua 2A, a 110 V.

Asimismo puede colocarse los distintos pulsadores colocandolos en cascada, uno detras de otro, para formar nuevos circuitos suplicando o triplicando éstos, con un solo botón-pulsador.

Se hace constar, que el cambio de formas, dimensiones, material en que se ha construido y disposición de los elementos, podran ser variables, y por tanto cualquier variacion introducida en éste sentido, siempre que no altere su esencialidad, se considerará comprendida en la presente invencion, cuyos términos deben ser tomados con caracter amplio y nunca en forma o sentido limitativos.

Descrito suficientemente el presente invento, se declaran de novedad en España, las siguientes

REIVINDICACIONES.

PRIMERA: Por un pulsador de doble circuito empotrable, caracterizado porque el cuerpo fabricado de ferroplast, lleva cuatro bornas colocadas, dos a dos, un par mas arriba que el otro, con orificios para paso y alojamiento de los tornillos de sujecion del soporte y en su interior va alojado un boton pulsador, de cuya parte inferior emerge el

90319



105. vastago donde se encuentran alojados los contactos superior e inferior de plata separados por un pequeño resorte, llevando asimismo en el orificio central, otro resorte de presión, para que el botón esté siempre en posición elevado.

SEGUNDA: Por un pulsador de doble circuito empotrable, según reivindicación anterior, caracterizado porque en la parte superior del cuerpo, el cual lleva un pequeño cuello concéntrico, se aloja una cabeza con su tuerca correspondiente, para fijación y de un soporte en el cual se enroscan los tornillos que lleva el propio cuerpo.

110. TERCERA: Por un pulsador de doble circuito empotrable, según reivindicaciones anteriores, caracterizado porque la cabeza lleva asimismo un botón bicolor, el cual puede intercambiarse a voluntad y pueden convertirse en estanco, colocando en esta misma cabeza una funda protectora de goma con su correspondiente lámina bicolor que se apoya, contra el botón anteriormente descrito, para poder efectuar el doble circuito.

115. CUARTA: Por un pulsador de doble circuito empotrable, según reivindicaciones precedentes, caracterizado porque estos aparatos pulsadores, pueden colocarse en cascada o sea uno detrás de otro, para poder duplicar o triplicar nuevos circuitos, con un solo botón pulsador.

120. QUINTA: Por PULSADOR DE DOBLE CIRCUITO EMPOTRABLE.

Tal y como queda descrito en la memoria precedente y para los fines, que en la misma, se dejan bien especificados, la cual consta de cinco hojas foliadas y mecanografiadas, por una sola cara, y otra de planos, en forma reglamentaria, para la mejor comprensión del invento.

130.

Madrid, a 9 de diciembre de 1.961.

132.-

P.A. de D. Jose Luis Azurmendi Zapirain

A. RODRIGUEZ DE VIVERO

J. Rodríguez de Vivero



FIG. I

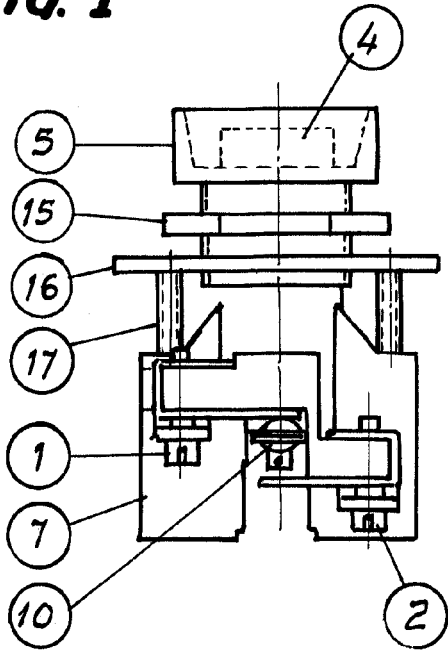


FIG. II

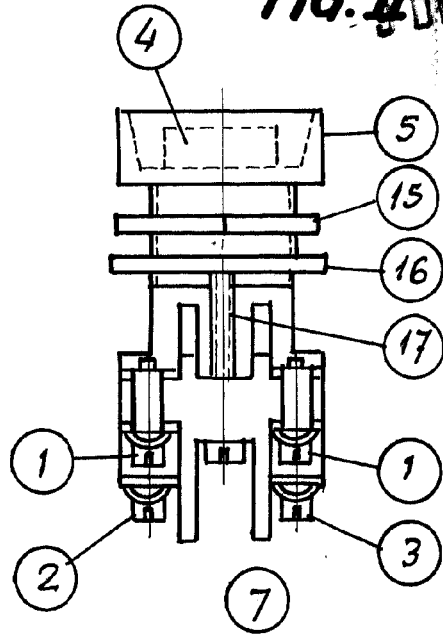


FIG. III

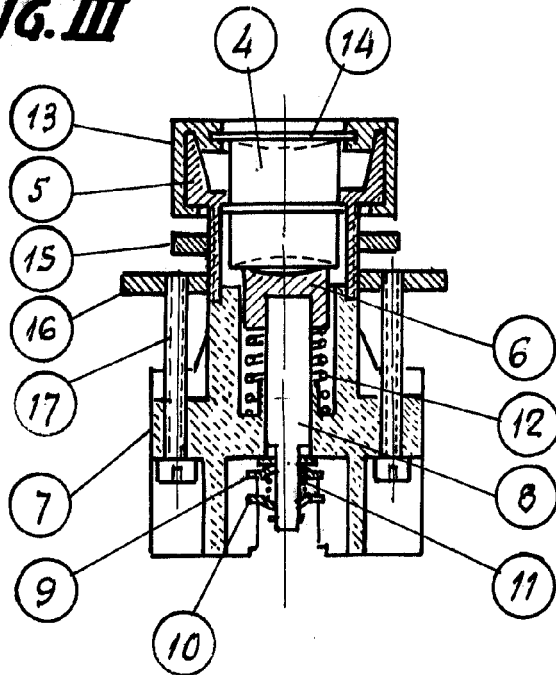
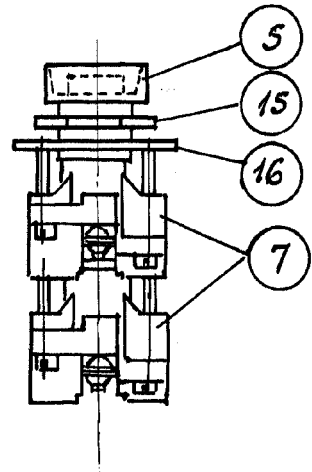


FIG. IV



90319

San Sebastian 15 Noviembre 1961

E. RODRIGUEZ DE
A.R.

ESCALA VARIABLE