

90310-



M E M O R I A D E S C R I P T I V A
de un Modelo de Utilidad a nombre de:
SILVERIO WASSMANN CASTILLO, domicilia-
do en MADRID, calle Lope de Vega, 47,
por: "DISPOSITIVO PARA AMPLIAR Y REDUCIR
LA VENTANILLA DE LOS PROYECTORES CINEMA
TOGRAFICOS".

-----oooOooo-----

Consiste este Modelo de Utilidad, como su enunciado indica, en un dispositivo para ampliar y reducir, potestativamente, la ventanilla de los aparatos de proyección cinematográfica, ajustándola a las necesidades de la propia proyección.

5 Los diferentes procedimientos de la cinematografía al uso, dados los distintos sistemas de proyección que se utilizan (normal, panorámico y cinemascopé, principalmente), hacen que se haya de variar frecuentemente el tamaño de la ventanilla en los aparatos proyectores, adaptándola a las dimensiones del fotograma de cada película, que pueden variar de acuerdo con el procedimien-
10 to empleado para impresionarla.

Hasta ahora, este ajuste de la ventanilla a las necesi-
dades del momento, se venía logrando mediante el intercambio de
placas o viñetas, pero el procedimiento, además de su notoria incomo-
15 didad, ofrecía el inconveniente de que, en muchos casos, se hicie



ra necesaria la previa detención del aparato proyector, con las consiguientes molestias y falta de continuidad.

20 Por el contrario, con el dispositivo objeto del presente registro, se ha conseguido que la ventanilla de los proyectores pueda ajustarse a las necesidades de la proyección en plena marcha del aparato y sin más que ejercer un ligero movimiento sobre una palanquita de mando.

25 En esencia, el mecanismo que nos ocupa comprende dos piezas de apertura y cierre que, ingeniosamente dispuestas y concatenadas por su correspondiente elemento de relación, limitan los bordes móviles, superior e inferior, de la ventanilla, que son los que han de experimentar variación, ya que el ancho de la película es invariable y común a todos los sistemas o procedimientos de proyección.

30 Estas piezas de apertura y cierre, verdaderas determinantes de la funcionalidad específica del dispositivo, son susceptibles de un desplazamiento en vertical a los largo de sendas y respectivas ranuras, a través de las cuales pasan los correspondientes tornillos de fijación.

35 Para determinar el movimiento simétrico e inverso de estas dos piezas básicas, imprescindible para el adecuado y normal funcionamiento del dispositivo, se establece una palanca inductora de mando y movimiento que, con punto de giro o pivotamiento sobre un tornillo intermedio entre los dos brazos o ramales de las propias piezas, y presionada por la acción de una arandela elástica, es maniobrada desde el exterior de la ventanilla por un pulsador sujeto a
40 su vez, por su correspondiente tornillo, habiéndose previsto sendos remaches por la unión de la palanca de mando a los terminales o puntos extremos de las repetidas piezas básicas de apertura y cierre.



45

Para mejor comprensión de cuanto antecede, y a título meramente ejemplario, desprovisto de todo alcance limitativo, los adjuntos gráficos ilustran su forma de realización práctica:

50

La Figura 1 nos muestra, vista de frente, la ventanilla de un proyector cinematográfico con el dispositivo objeto de este registro adaptado. Vemos en ella las piezas básicas movibles (1) y (2), que limitan los bordes superior e inferior de la ventanilla, la palanca de mando (3) con giro sobre el tornillo intermedio (5) presionada por la arandela elástica (6) y accionada por el pulsador (7), el cual va sujeto mediante el tornillo (8).

55

En la propia figura, son también visibles los remaches (4) por medio de los cuales se relaciona y usa la palanca (3) con los ramales o brazos de las piezas (1) y (2).

60

La Figura 2 es una vista lateral de la misma ventanilla en la que aparece señalado con (9) el punto o lugar habilitado en el mecanismo para montar un indicador de las diferentes posiciones que puede adoptar la palanca de mando y correspondientes a sus diversas fases posibles de servicio.

65

Lo dicho es fiel reflejo de la invención, debiendo considerarse en el sentido más amplio, nunca en forma limitativa o con criterio restrictivo, siendo indiferentes las condiciones en que el modelo se construye en cuanto a tamaños, formas, colores, proporciones y materiales empleados, siempre y cuando no se alteren ni modifiquen las características sustanciales que definen al modelo, le tipifican y de las que, a continuación, se hace especial y expreso motivo de reivindicación.

70

- REIVINDICACIONES -

1.- Dispositivo para ampliar y reducir la ventanilla de los proyectores cinematográficos, caracterizado por comprender dos

90310



75 piezas de apertura y cierre que, ingeniosamente dispuestas y conca-
tenadas por su correspondiente elemento relacionador, constituyen
los cuerpos fundamentales del mecanismo, siendo dichas piezas las que
limitan los bordes movibles, superior e inferior, de la ventanilla y
hallándose dotadas, al efecto, de un desplazamiento en vertical a lo
largo de sendas y respectivas ranuras a través de las que pasan los
80 correspondientes tornillos de fijación.

2.- Dispositivo, según lo reivindicado en el punto ante-
rior, caracterizado porque, para determinar el movimiento simétrico
e inverso de las dos piezas básicas establecidas, verdaderas deter-
minantes de la funcionalidad específica del mecanismo, se dispone
85 una palanca inductora de mando y movimiento que, con punto de giro
o pivotamiento sobre un tornillo intermedio entre los dos brazos o
ramales de las propias piezas, y presionada por la acción de una aran-
dela elástica, es maniobrada desde el exterior de la ventanilla me-
diante un pulsador sujeto, a su vez, por su correspondiente tornillo
90 habiéndose previsto sendos remaches para la unión de la palanca de
mando a los terminales o puntos extremos de las repetidas piezas bá-
sicas de apertura y cierre.

3.- DISPOSITIVO PARA AMPLIAR Y REDUCIR LA VENTANILLA DE
LOS PROYECTORES CINEMATOGRAFICOS.

95 Tal como se describe y reivindica en la presente Memoria
Descriptiva que consta de cuatro hojas escritas a máquina por
una sola cara y de sus correspondientes dibujos.

Madrid,

7 DIC. 1961

Clayton

15159

90310

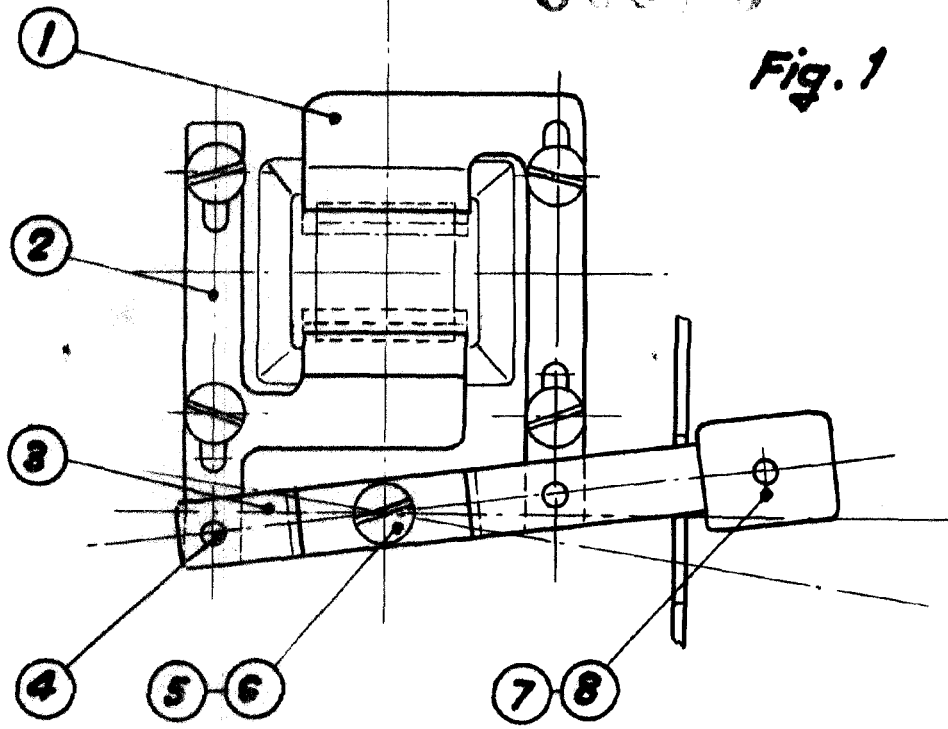


Fig. 1

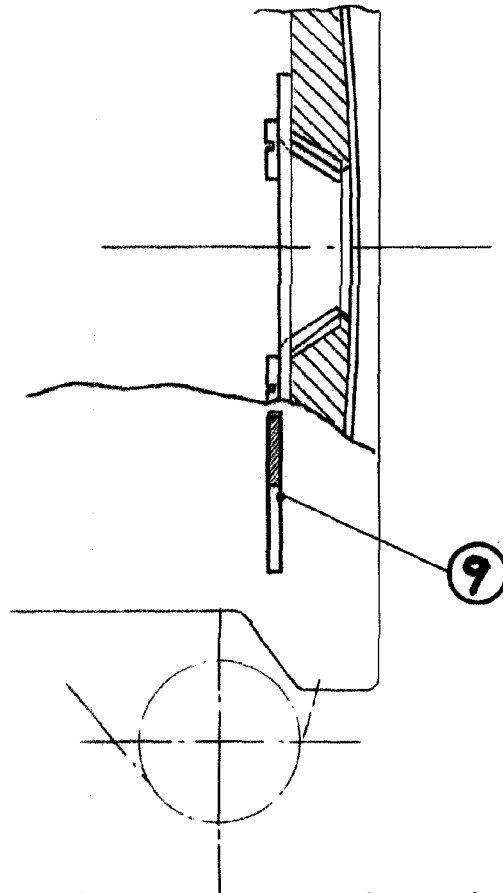


Fig. 2

Escalera variable

Madrid. 7 DIC. 1961
Carlo Juncos

Escalera variable 90310 15/10

SILVERIO WASSMANN CASTILLO

Hoja única

90310



Fig. 1

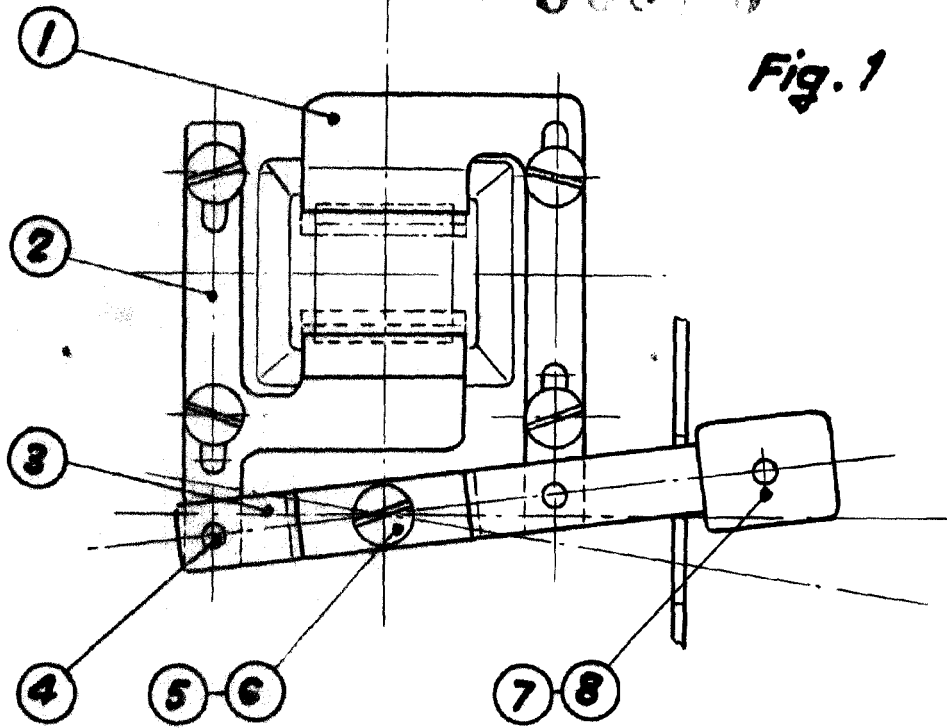
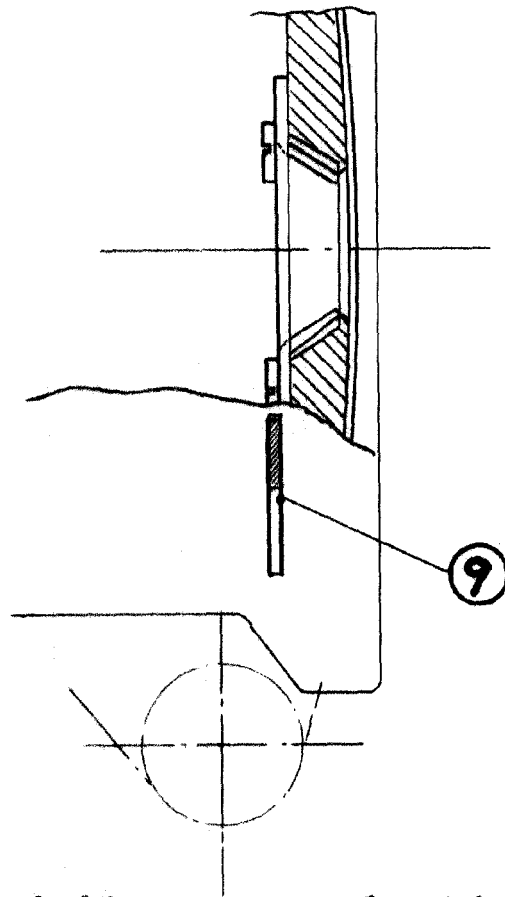


Fig. 2



Escalera variable

Madrid. 7 DIC. 1961
Lario Juncos