



3 1 OCT

89632

MEMORIA DESCRIPTIVA
=====

Correspondiente a un Modelo de Utilidad, que se solicita por veinte años, para todo el Territorio Nacional y sus Colonias, a favor de DON ALFREDO SAGRARIO TRELLES, de nacionalidad española, residente en MADRID, calle MENTA n° 20, por:

" UNA DISPOSICION PERFECCIONADA DE FIJACION DE PROTECTORES EN MOTORES DE AUTOMOVILES ".

=====

El presente registro de Modelo de Utilidad, concierne como su enunciado indica, una disposición perfeccionada de fijación de protectores en motores de automóviles, de acuerdo con la descripción detallada que de la misma se realiza, debiendo interpretarse siempre este concepto en su mas amplio sentido y nunca en limitativo.

Este resultado industrial mejora notablemente todo cuanto sobre el particular se conoce, tanto por su sencillez construc-



10 tiva, como de aplicación, resistencia, duración, indeformabilidad
economía y estética.

Para mejor comprensión de este objeto, se adjunta a la presente Memoria Descriptiva una hoja de planos, en la que a título de ejemplo se representan todas y cada una de las partes que lo forman y relación que guardan entre si.

15 En dicha hoja de dibujos queda representado:

FIGURA PRIMERA.- La misma representa una vista en planta del protector, el que comporta los elementos correspondientes de fijación.

20 FIGURA SEGUNDA.- Muestra una vista seccionada apreciada en ligera perspectiva de los elementos de fijación del protector sobre la chapa correspondiente de cobertura del motor.

FIGURA TERCERA.- Representa una sección lateral del protector acoplado sobre el vehículo.

25 En las citadas figuras se aprecian las siguientes referencias:

1.- Protector propiamente dicho, que en la figura 3ª se representa acoplado sobre las aletas de refrigeración previstas en la chapa de cobertura del motor.

30 2.- Tacos unidos permanentemente en la superficie interior del protector, estando estos tacos situados por pares respectivos en una posición lineal coincidente, con el fin de permitir el acoplamiento del elemento longitudinal -3- a través de unas perforaciones o cajeados a tal fin constituidas en dichos tacos.

35 3.- Elemento de fijación constituido por una lámina o varilla de material conveniente y ligeramente flexible, que se aloja en los cajeados de los tacos -2- y al quedar acoplado en la parte anterior de la chapa de cobertura, por efecto de introducción de los tacos -2- a través de cada par de aletas -4-, se establece la



40 retención eventual o permanente del protector sobre la indicada
chapa de cobertura..

Para establecer una perfecta fijación de la lamina o vari-
lla -3- en la forma descrita, este elemento pasante está dotado
de una cabeza curvada, que al presentar el plano alojado mayor
anchura que el orificio de paso, resulta totalmente imposible la
45 extracción, habida cuenta de que la cabeza queda siempre reteni-
da sobre el taco superior.

Estos elementos de fijación podrán ser fabricados en cual-
quier clase de material conveniente y en las dimensiones adecua-
das, según los casos de aplicación racional.

50 No se puede en modo alguno limitar la situación relativa
de los tacos -2-, ni tampoco su propia separación.

Descrita suficientemente la naturaleza del presente regis-
tro de Modelo de Utilidad, se hace constar expresamente, que cual-
quier modificación de detalle que se introduzca en el mismo, se
55 considerará incluida dentro de esta protección, en tanto que no
altere o modifique esencialmente su finalidad característica.

NOTA

Por último se declaran de novedad y utilidad, las siguien-
tes:

60

REIVINDICACIONES
=====

1ª.- Una disposición perfeccionada de fijación de protecto-
res en motores de automóviles, caracterizada esencialmente porque
sobre la superficie interior del protector, se sitúan con caracte-
ter inseparable una pluralidad de tacos, previstos por pares res-
pectivos en una posición lineal coincidente, presentando cada ta-
65 co un ranurado por el cual se introduce un elemento pasante fle-
xible que se aloja en dos tacos simultáneamente y que al quedar



70 el protector en la parte exterior de la chapa de guarnición, los propios tacos alojados entre cada dos aletas consecutivas, queda el elemento pasante por la parte interior de dicha chapa, con total imposibilidad de desprendimiento, complementando dicha retención una cabeza curvada de que está provisto cada elemento pasante.

75 2ª.- UNA DISPOSICION PERFECCIONADA DE FIJACION DE PROTECTORES EN MOTORES DE AUTOMOVILES.

Todo ello tal y como se describe en el cuerpo de la presente Memoria, se reivindica en su Nota y se representa a titulo de ejemplo en la adjunta hoja de dibujos.

Esta Memoria Descriptiva consta de cuatro hojas foliadas y mecanografiadas a dos espacios y por una sola de sus caras.

Madrid, 31 de Octubre de 1.961

89632

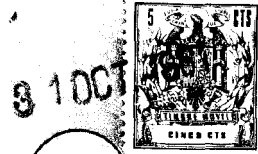


FIG. 1^a

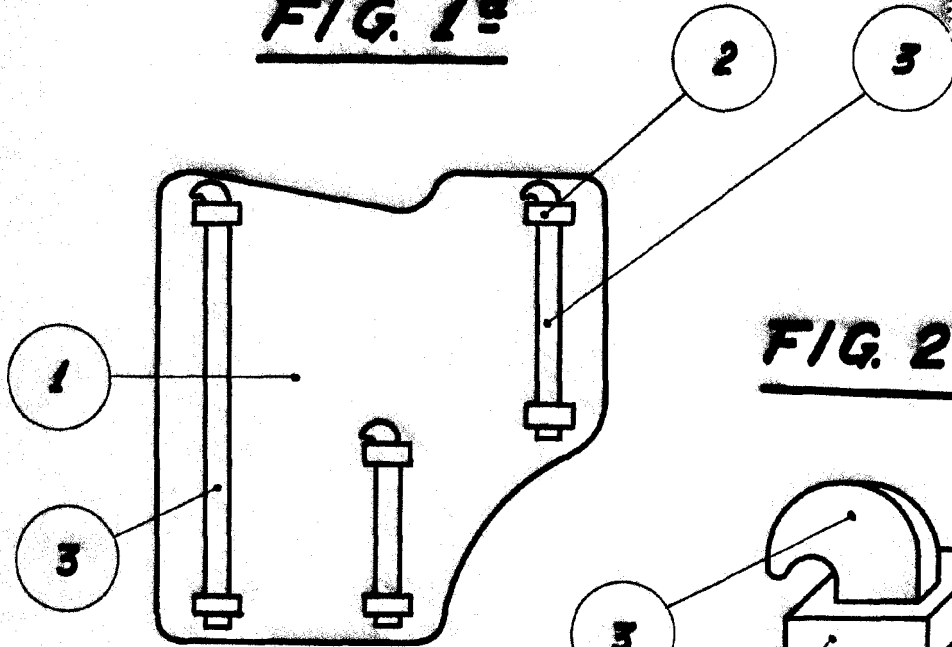


FIG. 2^a

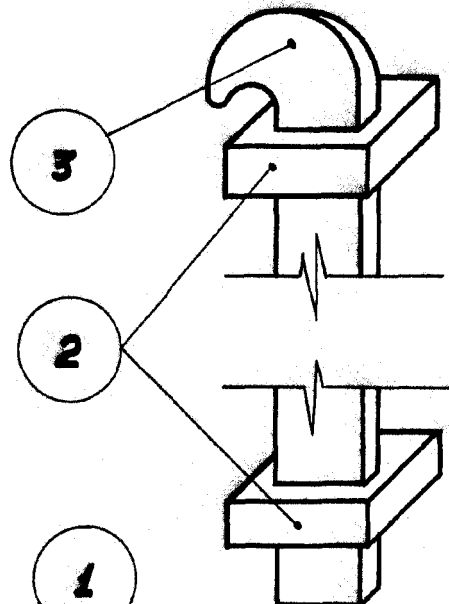
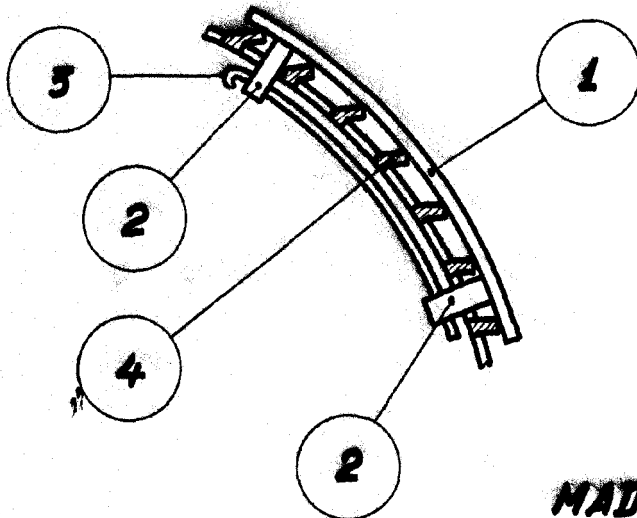


FIG. 3^a



MADRID,

ESCALA VARIABLE