

89468 21 001



MODELO DE UTILIDAD

que por veinte años, para España y sus Posesiones, se solicita a favor de los SRES. DON MANUEL SANABRIA ESCUDERO Y DON JOSE -- BEJAR PALMA, ambos de nacionalidad española, residentes en - SEVILLA (ESPAÑA), calle Manuel Casana nº. 1 y 4 respectivamente, por: "APARATO AUTOMATICO PARA LA APERTURA DE MESAS DE FUTBOLINES"

Memoria Descriptiva

Se acompaña a esta solicitud de patente el correspondiente dibujo a escala variable en el que las figuras 1, 3 y 5 corresponden al aparato en cuestión en su posición de cerrado y por tanto antes de manipularlo y las figuras 2, 4 y 6 corresponden al aparato abierto y por tanto ya manipulado y accionado y en disposición por tanto de disponer de las bolas o pelotas de madera para disputarla en juego de fútbolín.

Consta este aparato cuya patente se solicita de los siguientes elementos:

- 1) Un canal de retención de pelotas o bolas de madera, que son



las que se disputan en el juego de futbolín, habiéndosele señalado en el dibujo que se acompaña con la letra (A-figs. 1-2-3-4).

- 15 2). Un trinquete de apertura y cierre que retiene dicho canal (A-figs. 1-2-3-4) dejándolo oculto cuando está cerrado y por tanto sin posibilidad de robar las bolas o pelotas de madera. Una vez accionado y abierto el trinquete descansa o corre a lo largo de la armadura metálica del canal de retención de pelotas (A-figs. 1-2-3-4) y permite disponer de las bolas de
- 20 madera. Este trinquete ha quedado señalado en el dibujo con la letra (B-figs. 1-2-3-4).
- 25 3). Un muelle de presión que actúa sobre el trinquete (B-figs. 1-2-3-4) obligándole a presionar sobre el canal (A-figs. 1-2-3-4). Este muelle puede ser espiral o de ballesta metálica. Ha sido señalado en el dibujo con la letra (C-figs. 1-2).
- 30 4). Un eje de trinquete y soporte a la vez del mismo, que como su nombre indica sirve para situar y hacer que gire el trinquete en los momentos en que se requiere para ello. Este eje-soporte se ha indicado en el dibujo con la letra (D-figs. 1-2-3-4).
- 35 5). Dos soportes cojinetes del canal retenedor de pelotas de madera que sirven para sostener y situar a dicho canal retenedor de pelotas o bolas de madera y permite su giro para establecer las dos posiciones que el mismo tiene: abierto y cerrado. Estos cojinetes han sido señalados en el dibujo con la letra (E-figs. 1-2-3-4).
- 40 6). Una ranura de introducción de fichas, con su rampa o plano inclinado de deslizamiento así como una bascula de contraste para determinar el peso y permitir el paso o nó de la citada ficha.- Estos elementos han sido señalados en el dibujo con las siguientes letras: Ranura con la letra (F-figs. 1-2-5-6); rampa o plano inclinado con la letra (G-figs. 2-5-6) y bascula de contraste con la letra (H-figs. 5-6).



7). Un vástago que es el elemento que se acciona a mano por el  
45 jugador y que consta de dos partes independientes pero unidas  
formando un solo conjunto. Esta forma es necesaria al objeto  
de que dicho elemento por ese sistema pueda quedar fijo al  
chasis (K-figs.1-2-3-4-5-6) donde se fija todo el conjunto.-  
Consta como hemos dicho de dos partes y han sido señaladas  
50 en el dibujo con las letras (I y J-figs.5-6). El señalado  
con la letra (I-figs.5-6) es el que sale al exterior del  
chasis (K-figs.5-6) y el señalado con la letra (J-figs.5-6)  
es el que queda dentro de la mesa y oculto por el chasis  
(K-fig.5-6) y la propia mesa.- Este vástago en su parte  
55 (J-figs.5-6) tiene una canaladura de 8 mm. de profundidad  
y dos (2) mm. de ancho en la que se aloja la ficha una vez  
que se ha introducido por la ranura. Las dimensiones de esta  
canaladura pueden ser variadas según el tamaño que se adopte  
para las fichas. Esta canaladura ha sido señalada en el  
60 dibujo con la letra (N-figs.5-6).

8). Un pistón o vástago de fijación de posición, que ha sido  
señalado en el dibujo con la letra (M-figs.1-2) que sirve  
para enclavar en posición de abierto el vástago (I-J-figs.  
5-6) de forma que hasta que no se llega a esta posición no  
65 se pueden introducir monedas en la ranura (F-figs.1-2).

9). Existen en este dispositivo además otros elementos auxilia-  
res, tales como dos fuertes muelles que actúan sobre el canal  
retenedor de pelotas o bolas de madera de forma que cuando  
ha sido liberado el mismo al actuar el trinquete (B-figs.1-  
70 2-3-4) rápidamente éste canal se abre, girando aproxima-  
damente 30° por mediación de la presión de dichos muelles  
ballestas.- Estos muelles no aparecen en el dibujo por no  
ser necesario.

Tampoco aparece en el dibujo, por la misma razón, un  
75 dispositivo de que consta el vástago (I-J-figs.5-6) en su parte  
(J-figs.5-6) al final de la misma que sirve para obligar a que dicho



vástago (I-J-figs.5-6) gire siempre en el mismo sentido, o sea, contrario al de las agujas del reloj.

80 Una vez descritas las partes principales de este aparato, vamos a continuación a detallar el;

FUNCIONAMIENTO. Para empezar el funcionamiento hay que considerar que el canal retenedor está en su posición de cerrado.- A esta posición pertenecen las figuras 1, 3 y 5 del dibujo que se acompaña.

85 Para abrir el canal (a-figs.1-2-3-4)retenedor de pelotas o bolas de madera y por tanto dar comienzo a disponer de las dichas pelotas o bolas de madera que contiene el mismo, hay que proceder primeramente introduciendo una ficha de dimensiones determinadas y de antemano diseñadas por la ranura (F-figs.1-2-  
90 5-6). Una vez introducida esta ficha por dicha ranura por gravedad discurre a lo largo del plano inclinado y si cumple dicha ficha los requisitos de diámetro, espesor y peso requerido, es decir si es una ficha valedera y no falsa, pasa a través de la báscula (H-figs.5-6) y queda depositada en el interior de la  
95 ranura o canaladura que tiene el vástago (I-J-figs.5-6) y señalada con la letra (N-figs.5-6).

Una vez que ha quedado introducida la ficha en la canaladura del vástago (I-J-figs.5-6) se comienza el giro del vástago en el sentido contrario al de las agujas del reloj. En  
100 este giro la ficha sigue el mismo movimiento que el vástago y llega aproximadamente a los 80º a interesar al trinquete (B-figs.1-2-3-4). Como el giro sigue su recorrido por presión de la ficha sobre la parte inferior de dicho trinquete (B-figs.1-2-3-4) este es impelido, originando un movimiento del mismo  
105 en su cabeza y que llega finalmente a quedar fuera de la canal de alojamiento habitual del mismo, y por tanto deja liberado el canal (A-figs.1-2-3-4) retenedor de pelotas o bolas de madera que por acción de dos fuertes muelles de ballestas (C-figs.1-2) es impelido hacia adelante quedando completamente abierto y mos-



110 trando al exterior las pelotas o bolas de madera para que el jugador pueda disponer de las mismas, dando con ello comienzo al juego.- Es decir se ha conseguido la posición de abierto. A esta posición corresponde las figuras 2,4 y 6 del dibujo que se acompaña.

115 Una vez abierto el canal (A-figs.1-2-3-4) y comenzado el juego, las pelotas han ido progresivamente y según ocultándose dentro de la mesa y han ido quedando depositadas en un canal inclinado dentro del mismo y oculto.

Una vez agotadas todas las pelotas o bolas de madera el juego se ha terminado y se procede a cerrar el canal (A-figs. 1-2-3-4) retenedor de pelotas o bolas de madera, bastando para ello sencillamente actuar el canal mismo con la mano en el sentido contrario al recorrido que hizo para abrirse. Con una presión manual el canal pasa a su posición de cerrado e inmediatamente las pelotas que antes estaban en el interior de la mesa pasan automáticamente y en virtud del movimiento que se le ha dado al canal retenedor al interior del mismo y en condiciones de volver a comenzar el juego, introduciendo para ello una ficha que es del tamaño, forma y peso y demás de las requeridas por el tamaño del aparato que se solicita patentar.

125  
130  
135 Con esto ha quedado definido el sistema de funcionamiento del aparato automático para la apertura de mesas de futbolines, a base de fichas especiales, la cual sirve en el sistema por decirlo así como de palanca para actuar a través del vastago (I-J-figs.5-6) sobre el trinquete (B-figs.1-2-3-4).

Este aparato puede ser objeto de modificaciones siempre que no se altere la esencialidad del invento.

#### REIVINDICACIONES

Se reivindica como de la propia y nueva invención la propiedad  
140 y explotación exclusivas de:



- 145 1.- Aparato automático para la apertura de mesas de futbolines, caracterizado por estar constituido por un canal retenedor de pelotas o bolas de maderas, formado por ángulos metálicos y chapas, con dos ejes en sus partes medias a base de pezones metálicos que se introducen en unos cojinetes y que hacen que tomen giro de vaiven, cuando es accionado y requerido.
- 150 2.- Aparato automático para la apertura de mesas de futbolines, según reivindicación 1ª, caracterizado por llevar montado un trinquete metálico engargantado en el canal retenedor de bolas, que al ser presionado por una ficha que gira sobre dicho trinquete en su parte extrema inferior, queda fuera y liberada de la garganta la parte superior mediante un muelle, tomando el canal giro y nueva situación.
- 155 3.- Aparato automático para la apertura de mesas de futbolines, según reivindicación 1ª y 2ª, caracterizado por llevar un muelle de presión que actúa sobre un trinquete obligandole a tomar siempre la misma posición, no variando hasta que actúa sobre dicho trinquete como palanca, una ficha presionando el muelle en el mismo sentido.
- 160 4.- Aparato automático para la apertura de mesas de futbolines, según reivindicación 1ª a 3ª, caracterizado por llevar un eje soporte de trinquete sobre el que va montado, cuyo soporte sirve exclusivamente para fijar su posición, permitiéndole al mismo tiempo movimiento de vaiven, llevando su extremo no fijo roscado y con tuerca, para fijar el trinquete al eje soporte y desmontarlo si es necesario, estando fijo por el extremo contrario, mediante soldadura al chasis general del aparato.
- 165 5.- Aparato automático para la apertura de mesas de futbolines, según reivindicación 1ª a 4ª, caracterizado por llevar montado dos soportes cojinetes de un canal retenedor de bolas, cuyos cojinetes son desmontables, estando en ellos los ejes de dicho canal dispuestos en sus extremos laterales, sirviendole para fijar y situar dicho canal retenedor de bolas en su posición
- 170



permitiéndoles giros de vaiven.

175

6.- Aparato automático para la apertura de mesas de futbolines, según reivindicación 1ª a 5ª, caracterizado por llevar dispuesta una ranura para la introducción de fichas especiales, que accionan el funcionamiento del aparato, cuya ranura va situada al comienzo de un plano inclinado que sirve para el deslizamiento de la ficha a la vez que la dirige hacia una bascula de contrapeso que tiene la misión de impedir la entrada de fichas extrañas a las adecuadas para este aparato.

180

185

7.- Aparato automático para la apertura de mesas de futbolines, según reivindicación 1ª a 6ª, caracterizado por estar dotado de un vástago formado por dos cuerpos, uno montado al exterior del chasis sobre el que va cogido, sirviendo para maniobrarlo a mano por el jugador, y el otro introducido al primer cuerpo y ajustado por un pasador, estando dotado de una ranura por la que se introduce la ficha quedando en ella alojada.

190

195

8.- Aparato automático para la apertura de mesas de futbolines, según reivindicación 1ª a 7ª, caracterizado por llevar convenientemente montado un trinquete liberador que al accionar el vástago de mando en el sentido contrario a las agujas de un reloj, arrastra en su movimiento de giro a la ficha alojada en la ranura en él practicada, hasta que tropieza con dicho trinquete, dándole a éste un movimiento por el que deja libre al canal retenedor de pelotas, estando el vástago de mando dotado de un dispositivo que le impide ser girado en otro sentido al fijado.

200

205

9.- Aparato automático para la apertura de mesas de futbolines, según reivindicación 1ª a 8ª, caracterizado por estar dotado de un dispositivo de fijación del vástago, formado por un pistón que roza la periferia de dicho vástago accionado por un muelle, que al llegar a una acanaladura de que vá provisto el vástago, penetra la punta del pistón en ella, dejandolo enclavado en posición de abierto.



210

10.- Aparato automático para la apertura de mesas de futbolines, según reivindicación 1ª a 9ª, caracterizado por llevar montados para su funcionamiento dos fuertes muelles de ballestas fijados al chasis general, que actúan sobre el canal retenedor de bolas, dándole presión al mismo y dejándolo en condiciones de variar de posición en el momento que queda liberado.

11.- Aparato automático para la apertura de mesas de futbolines, según reivindicación 1ª a 10ª, caracterizado por ir dotado para su apertura, de unas fichas metálicas circulares, diseñadas con diámetro, espesor y pesos adecuados y de antemano fijados para el accionamiento automático del aparato.

12.- "APARATO AUTOMATICO PARA LA APERTURA DE MESAS DE FUTBOLINES".

Cons ta la presente memoria descriptiva de ocho hojas numeradas y mecanografiadas en una sola cara a las que se acompañan un plano para su mejor comprensión.

MADRID, 2<sup>o</sup> OCTUBRE DE 1.961-

*Rodolfo de la Torre*

*R. de la Torre*

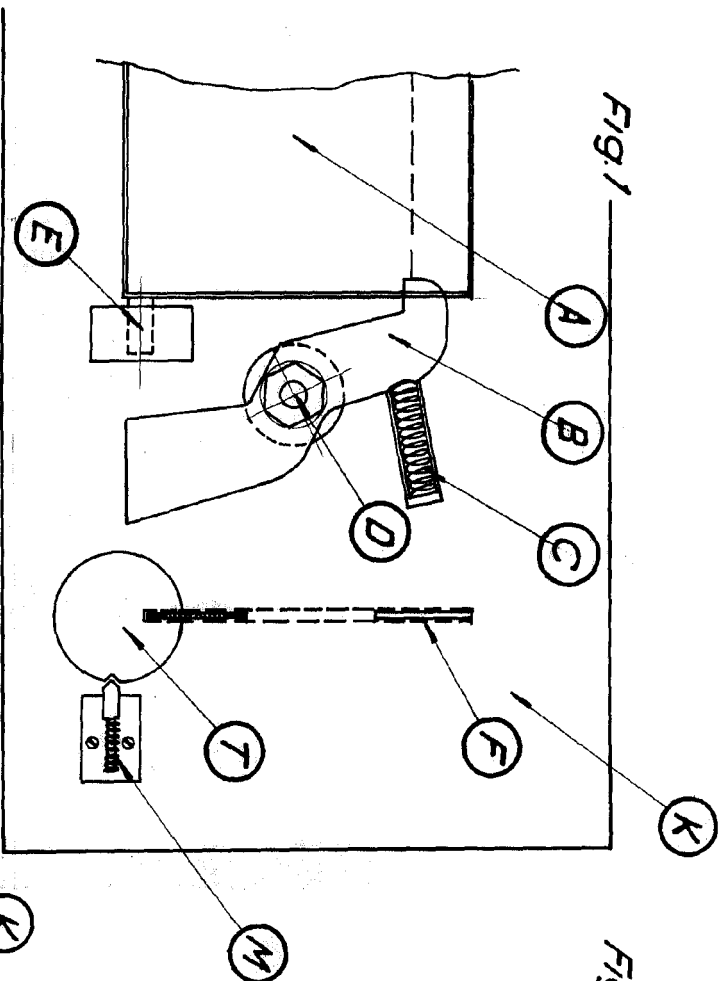


Fig. 1

Fig. 3

39466

Fig. 4

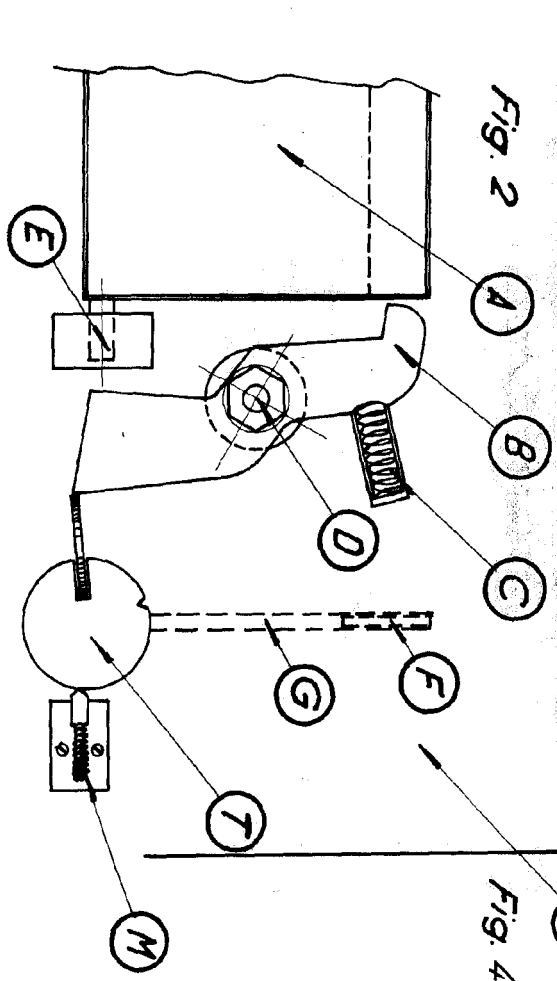


Fig. 2

Fig. 4

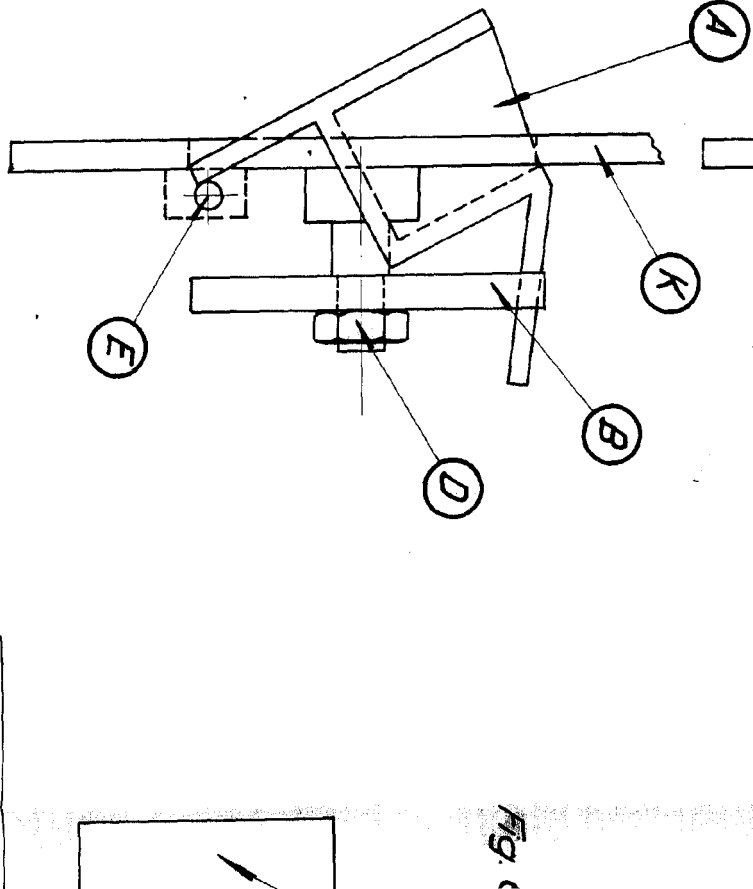
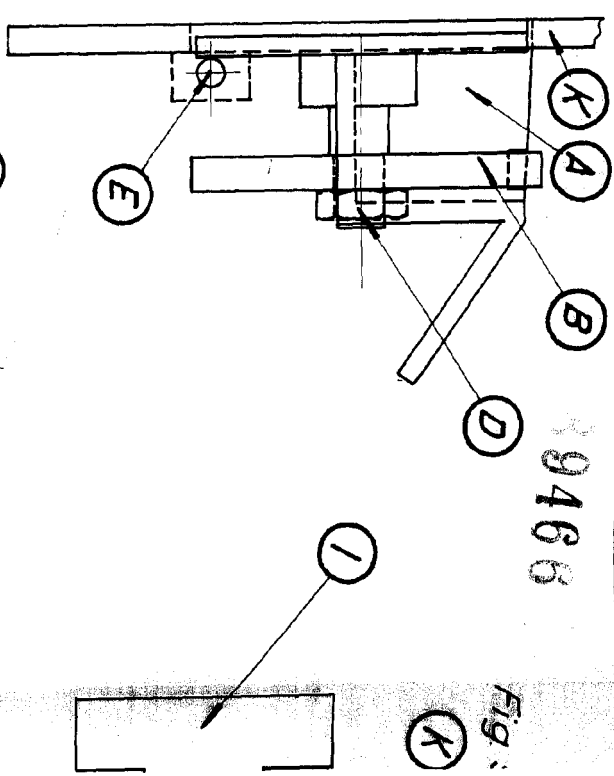


Fig. 4

Fig. 3

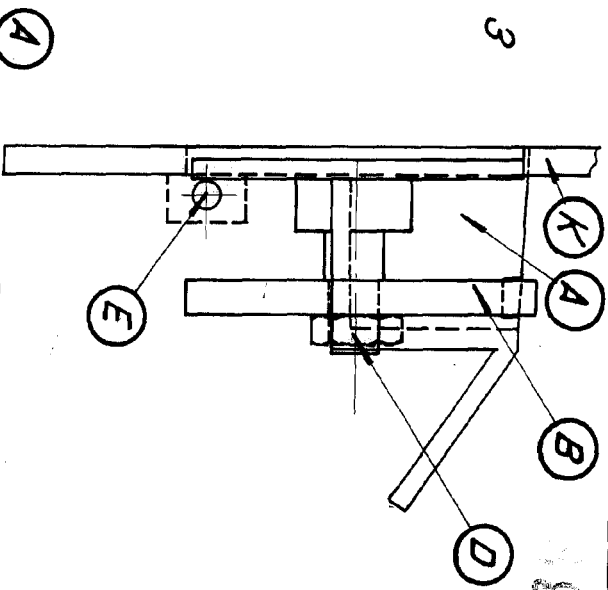
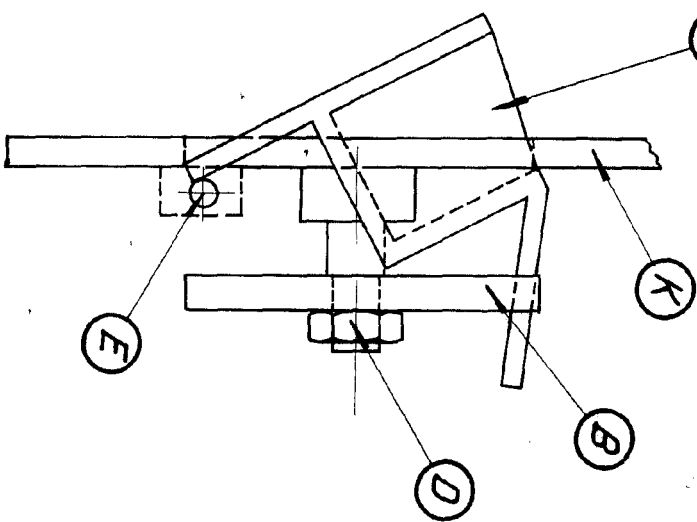
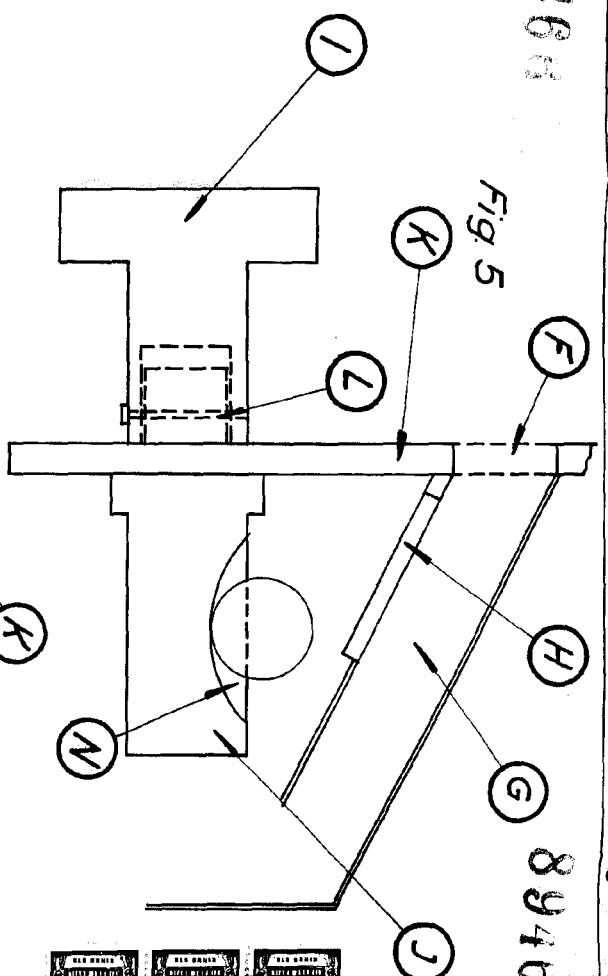


Fig. 4



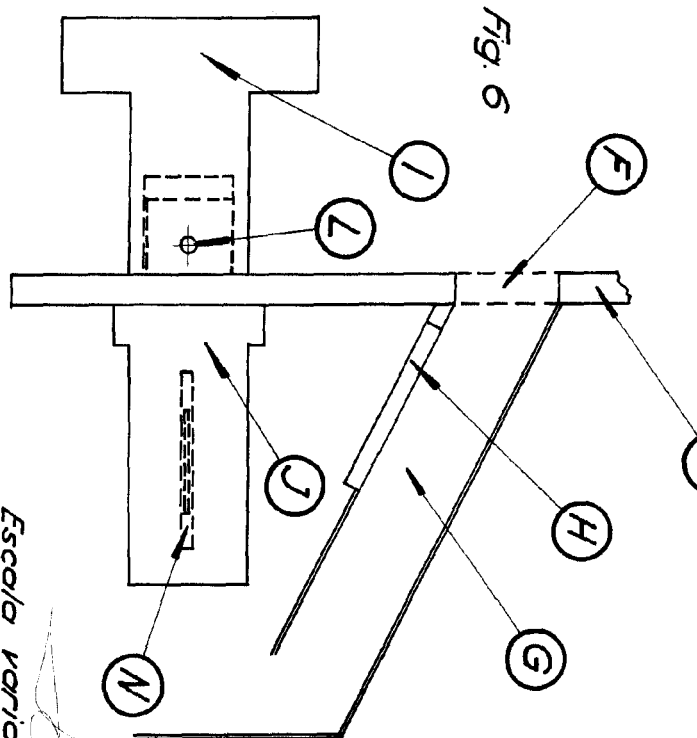
89466

Fig. 5



89466

Fig. 6



Escala variable.

*Jose Bejar Palma*

2/2