

89401

89461

89401



ACT. 1961

MEMORIA DESCRIPTIVA

=====

Correspondiente a la solicitud de registro de Modelo de Utilidad que, por veinte años, se solicita para España y sus Colonias, a favor de Don Jacinto FERRERON HUMBE, de nacionalidad española, residente en Barcelona, Besalu, núm. 105,--

p o r

" INTERRUPTOR ELECTRICO PERFECCIONADO "

El Modelo de Utilidad a que se refiere la presente Memoria, está destinado a garantizar la explotación y la propiedad exclusivas, en España y sus Colonias, de un interruptor eléctrico perfeccionado.

5

El objeto del presente Modelo consiste en un interruptor que aventaja a los infinitos tipos conocidos hasta la fecha en que lleva incorporado un elemento fusible que lo indepen



10 diza del resto de la línea eléctrica. Las ventajas que esta disposición proporciona son muy apreciadas, tanto en el orden técnico, como en la comodidad que proporcionan al usuario;

15 a) Al producirse un cierre en el circuito servido por el interruptor, es el fusible incorporado el que salta defendiendo de un modo absoluto los fusibles de la acometida general y, en su caso, el contador eléctrico.

b) Cualquier cortocircuito producido accidentalmente es inmediatamente localizado, ya que las demás luces quedan en servicio.

20 c) El fusible quemado es fácilmente repuesto en pocos instantes y a la luz que proporcionan las habitaciones inmediatas o bien otro u otros circuitos eléctricos existentes en la misma habitación y servicios por otro u otros interruptores, protegidos a su vez por los correspondientes fusibles incorporados.

25 Entre estas ventajas que hemos destacado como más importantes, podemos incluir las de una nueva presentación que reúne un tamaño muy reducido y todas las condiciones de estética requeridas por las modernas tendencias del arte decorativo.

30 Para mejor comprensión del objeto, y sólo a título de ejemplo, se adjunta una hoja de planos en la que:

La Fig. 1ª, representa una vista en planta del cuerpo del interruptor, sin la tapa, embellecedor ni cartucho fusible, mientras que:

35 La Fig. 2ª, representa la sección por A-A de la figura anterior, con el fusible incorporado y con la tapa y embellecedor presentados en posición desplazada.

El cuerpo base (1) del interruptor es una pieza moldeada

21 OCT



40

45

50

55

60

70

de porcelana, baquelita o material aislante apropiado, la -
 cual está preparada para ser alojada en el interior de una
 caja empotrada en la pared. En su cara inferior ofrece una
 serie de entrantes y salientes que alcanzan dos niveles, --
 destinados los primeros a descargar de peso y material la -
 pieza y necesarios los segundos para obtener la necesaria -
 profundidad de dos cavidades que se abren a la cara supe---
 rior: la de la izquierda (2), rectangular, (según los dibu-
 jos), en la que se alojan los elementos de contacto de aper-
 tura o cierre del circuito eléctrico, y la de la derecha --
 (3), circular, que contiene el cartucho del fusible (4) y -
 la toma de contacto de éste.

La cara superior del cuerpo (1) está también provista de
 entrantes y salientes previstos para el mismo fin que en -
 la cara opuesta, así como también nervaduras de protección
 y refuerzo entre las que se sitúan los bornes (5) y (6) de
 toma de corriente.

El borne (5) se prolonga por medio de una laminilla de -
 cobre (7) hasta el plot (8), situado en el fondo de la cavi-
 dad (2), en la que se aloja el balancín contactor (9), el -
 cual, según sea su posición, toca el citado plot (8) cerran-
 do el circuito o bien se aparta de él abriéndolo. Este ba-
 lancín (9) realiza sus desplazamientos de una forma rápida
 al ser solicitado, en uno u otro sentido, por un resorte a
 flexión (10) y bascula apoyándose para ello en un puente me-
 tálico (11), doblado en esa zona de forma tal que ofrece --
 dos puntos de tope que limitan los movimientos de la maneta
 (12) que son antagónicos a los del citado balancín (9), ---
 siendo solidario de esta maneta (12) un terminal del resor-
 te (10) que, después de describir un bucle, engancha su ---
 otro terminal en un agujero previsto para ello en el balan-



70

cín (9). La maneta (12) ofrece una forma alargada de sección rectangular que, en su base, presenta dos prolongaciones opuestas para tope alternativo sobre el puente (11), y va montada sobre una horquilla metálica (13) que juega apoyándose sobre el repetido puente (11) el cual, después de unos doblados apropiados, alcanza el nivel superior en donde sufre un ensanchamiento de forma aproximadamente triangular, con vértices redondeados, en cuyos dos más próximos van dispuestos los tornillos (14) que fijan la pieza al cuerpo (1) mientras que en el otro va dispuesto un agujero roscado en el que se monta el fusible (4).

75

80

El borne (6), por su parte, atraviesa el espesor que en su punto de montaje le ofrece el cuerpo (1) y, en la parte inferior de éste, se prolonga con una laminilla de cobre (15) que, por una ventana (15) practicada en la pared del fondo de la cavidad circular (5), entra dentro de ésta rematándose en el plot (17), que resulta centrado y es mantenido en posición por un resorte a contracción en espiral (18) situado entre él y el fondo de la repetida cavidad (5). El agujero roscado del puente (11) queda superpuesto al plot (17) por lo que, el fusible (4) que atornilla en él su rosca metálica (4a), cierra el circuito conductor entre ambas piezas al tomar contacto su tornillo (4b), también metálico con dicho plot (17), mientras se mantenga la integridad del alambre fusible (4c) que va alojado en una ranura axial practicada en la superficie del cartucho de cerámica (4d).

85

90

95

En un extremo lateral del cuerpo (1) va remachada una tuerca (19) que admite la rosca del tornillo (20) que, junto con la cabeza (4e) del fusible, contribuye a fijar sobre dicho cuerpo (1) la tapa (21) y un embellecedor (22). Dicha tapa (21) es una pieza, de plástico moldeado o material con

100



105 veniente, de forma aplanada que en su base inferior ofrece un cuello bordeado de una pestaña saliente que circundan su periferia y que sirven de elemento de retención para un escudo (25) de mayor tamaño que cierra la embocadura de la caja empotrada que admite al cuerpo (1).

110 La tapa (21) muestra en su base superior una zona entrante (21a) en la que acopla el embellecedor laminar (22) y -- tanto una como otro presentan una ventana rectangular (24) en la que juega la maneta (12) que pasa por ellas, un agujero (25) para paso del fusible (4) y, finalmente un agujero de menor diámetro por el que entra el tornillo (20) para -- roscar en la tuerca (19) adscrita al cuerpo (1).

115 Serán variables las circunstancias de tamaño, forma y material de cada uno de los elementos que integran el conjunto, pudiendo ser variado todo aquello que no suponga alteración de la esencialidad del objeto expuesto en la pasada -- descripción, la cual deberá ser tomada en su más amplio sentido y no como una limitación de posibilidades de realización.

N O T A

120 EL RESUMEN: El Modelo de Utilidad que, por veinte años, -- se solicita para España y sus Colonias, ha de recaer sobre las siguientes reivindicaciones:

125 1ª.- " INTERRUPTOR ELECTRICO PERFECCIONADO ", caracterizado por un cuerpo-base que presenta esencialmente dos cavidades, una de las cuales dispone en su interior de un plot relacionado con uno de los bornes de toma de línea y dentro de la cual juega el balancín contractor, directamente relacionado con un puente metálico en el que se acopla la rosca también metálica de un cartucho-fusible que se introduce en
130 la otra cavidad, cuyo fondo está ocupado por un plot mante-



135

nido en posición por un resorte en espiral, el cual plot es
tá relacionado con el otro borne de toma de línea y ofrece
contacto al otro terminal metálico del cartucho fusible, --
quedando así establecido el circuito conductor a través de
los citados balancín contactor y cartucho fusible, el prime
ro de los cuales lo abre a voluntad del usuario mientras --
que el segundo lo hace al producirse un cierre o cortocir--
cuito en la instalación dependiente del interruptor que, de
esta manera, resulta aislada del resto de la línea.

140

2ª.- Por último, se reivindica como objeto sobre el cual
ha de recaer el Modelo de Utilidad que, por veinte años, se
solicita para España y sus Colonias, -----

p o r

" INTERRUPTOR ELECTRICICO PERFECCIONADO "

145

Todo conforme queda expresado en la presente Memoria des
criptiva, que consta de seis hojas, escritas a máquina por
una sólo cara y dibujos que se acompañan.

Madrid, 21 OCT. 1961
P.A.,

fig. 1.

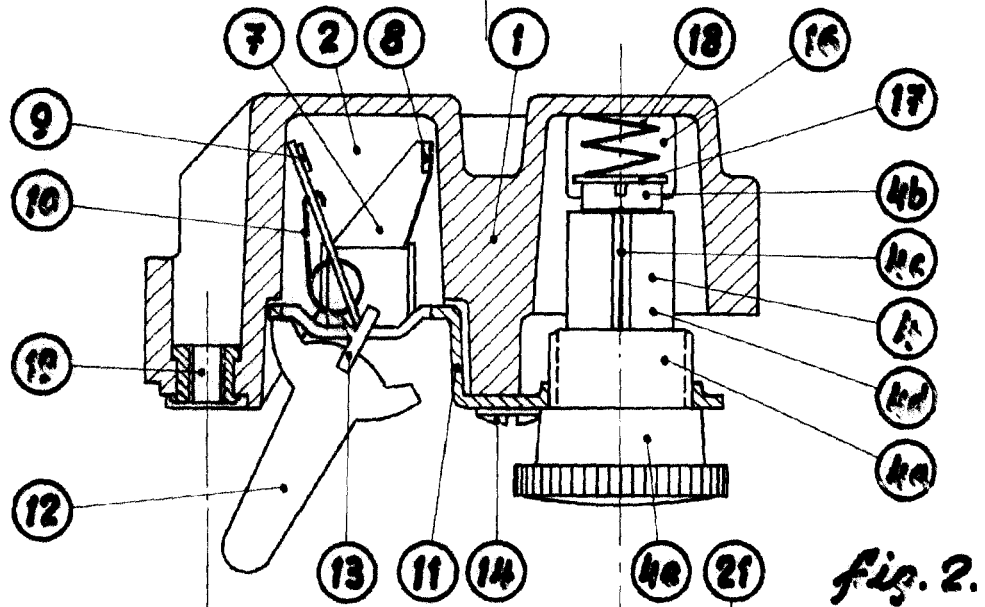
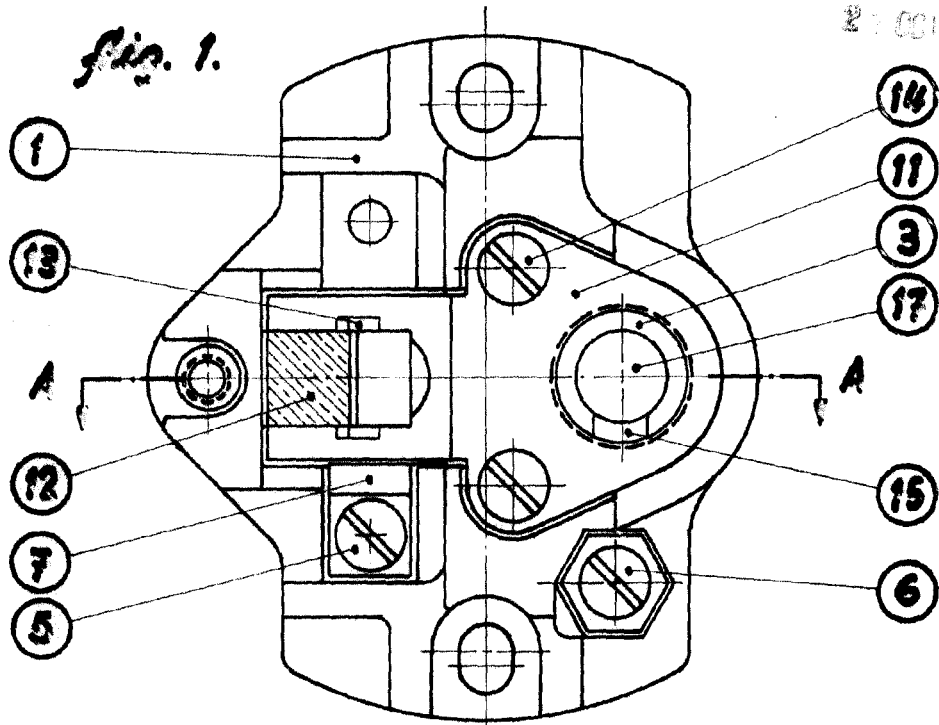
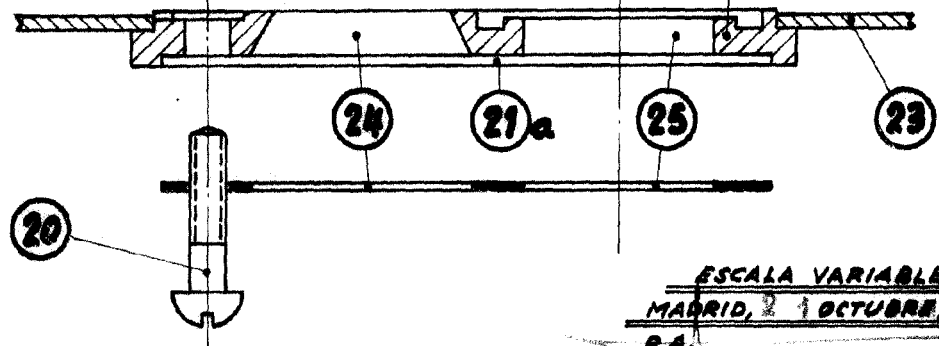


fig. 2.



ESCALA VARIABLE
MADRID, 1 OCTUBRE, 1961.
P.A.