

89379

MEMORIA DESCRIPTIVA

---

Correspondiente a la solicitud de registro de un Modelo de Utilidad, que por veinte años se solicita para España, a favor de Don Pablo ELGUEZABAL ITURRI, de nacionalidad española, residente en GUERNICA (Vizcaya), calle de San Juan, 3.-

P O R

" PISO DE ELEMENTOS RIGIDOS ARTICULADOS PARA CALZADOS "

---

Los calzados de madera, como las almadrerías y los zuecos, han tenido aplicación general sobre todo en el campo y en ciertas regiones, y siguen teniéndola aún en determinados casos. Pero cabe introducir mejoras en su constitución, quitándoles la rigidez característica, y entonces puede ampliarse considerablemente su empleo.

El objetivo del Modelo de Utilidad cuyo registro se solicita es la formación de pisos articulados de madera o de materiales semejantes para los calzados, de modo que puedan combinarse estos pisos con encimeras de



89379

cuero u otra materia adecuada, y así obtener un nuevo género de calzado que reúna características útiles.

15 Según la invención el piso está formado con el empleo de una planta y un talón, rígidos, de espesor apreciable, independientes, y terminados donde han de unirse en estrechamientos rectangulares, prácticamente iguales y de menor espesor que la planta y el talón, constitutivos del llamado "cuello" en los pisos del calzado, en cuyo borde en enfrentamiento forman una "v" con el vértice hacia abajo; con una bisagra hecha con una banda de goma-lona, que termina en uno y otro lado de los citados estrechamientos rectangulares en sendas orejas de goma perpendiculares a dicha banda central; con dos estribos metálicos que comprenden la banda y las dos orejas citadas, uno en la parte correspondiente a la planta y otro en la del talón, y con medios para sujetar los estribos, la banda y sus orejas en los bordes laterales del cuello, como clavos o tornillos.

20 Tanto la planta como el talón, tienen en el borde superior de su periferia hasta donde comienza el cuello, un adecuado rebajo de sección rectangular en su espesor, para el acoplamiento de la encimera del calzado.

30 La cara inferior de la planta puede ir disminuyendo gradualmente de espesor hacia la puntera.

35 Las dos orejas en que termina la banda de unión de las dos partes en que está dividido el cuello, van levantadas hacia arriba y además de la citada sujeción, se vulcanizan con la encimera.

40 En esta Memoria se describe un dibujo que, como ejemplo y sin carácter limitativo, se refiere a una realización del piso de elementos rígidos articulados para calzados,



89379

aplicado al material de madera. En el dibujo:

La figura 1 muestra en proyección horizontal y en alzado la planta y el talón componentes del piso para calzado, según el invento.

45

La figura 2 muestra en alzado esas mismas piezas ya articuladas, y

La figura 3, muestra en varias proyecciones los elementos utilizados en la formación del calzado.

50

Observando la figura 1, tenemos la planta -1-, que es una pieza de madera de algún espesor, correspondiente a la parte delantera del piso del calzado; tenemos el talón -2- también de madera, de un espesor prácticamente igual al de la pieza -1-, ambos presentan en su enfrentamiento unas partes estrechadas -3- y -4-, iguales, que constituyen el llamado "cuello" de la planta, y que, como se ve en los alzados, tiene menor espesor que las partes -1- y -2- en la cara correspondiente al suelo, y resulta por tanto separado de éste. El corte transversal recto -5- que divide el cuello en dos partes presenta en su alzado la forma "v", con el objeto de hacer posible el juego de ambas partes -3- y -4-, de modo que al andar varía continuamente la abertura angular de dicha "v". Con la misma finalidad de facilitar el juego del pie al andar, la cara inferior -6- de la planta -1- va elevándose gradualmente hacia la puntera -7-.

55

60

65

La planta y el talón, a partir de su unión con el cuello, presentan en todo el perímetro de su borde superior, un rebajo -8- rectangular, destinado al acoplamiento de la encimera, que podrá ser de cuero o de cualquiera otro material sustitutivo que se considere conveniente.

70

La unión entre las dos partes -3- y -4- del cuello, se realiza con una bisagra -9-, figuras 2 y 3, cuya



89379

75

base es una banda que se pasa por debajo de las citadas partes del cuello y termina a uno y otro lado de ellas con una oreja -10-. La banda -9- es de goma-lona y las dos orejas, de goma.

80

La bisagra queda abrazada en cada parte -3- y -4- del cuello con un respectivo sujetador, que es una especie de estribo metálico con un apoyo -11- y dos flancos -12-, dotados, el apoyo con seis agujeros y cada flanco con dos, para el paso de clavos o tornillos, que son clavados respectivamente cogiendo la banda -9- de cada media parte -3- y -4- del cuello. y lateralmente cogiendo las orejas verticalmente contra el grueso de ambos lados de -3- y -4-.

85

Posteriormente, al montar la encimera en los citados rebajos -8- de la planja -1- y del talón -2-, se vulcanizan las orejas -10- de la bisagra en dicha encimera.

90

El conjunto así formado resulta con una perfecta articulación transversal, y da al calzado con piso de madera una flexibilidad de que han carecido siempre los utilizados hasta ahora.

95

En las realizaciones distintas de este piso de elementos rígidos articulados para calzados, podrán ser aplicados otros materiales conocidos o por conocer que reúnan cualidades semejantes a las de la madera o aun mejores para esta aplicación determinada, ya que las disposiciones reivindicadas son totalmente independientes de la clase de material.

N O T A



100

EN RESUMEN: El presente Modelo de Utilidad, que por veinte años se solicita para España deberá recaer sobre las siguientes reivindicaciones:



89379

105

110

115

120

125

130

1º.- Piso de elementos rígidos articulados para calzados, caracterizado por el empleo de una planta y un talón rígidos, de espesor apreciable, independientes y donde han de unirse terminados en estrechamientos rectangulares prácticamente iguales y de menor espesor por debajo de la planta y el talón (constitutivos del llamado "cuello" en los pisos del calzado) en cuyo borde transversal de enfrentamiento forman una "V"; una bisagra hecha con una banda de un tejido impermeabilizado que termina en uno y otro lado de los citados estrechamientos en sendas orejas de material elástico perpendiculares a dicha banda central; dos estribos metálicos que se colocan comprendiendo la banda y las dos orejas citadas, uno debajo de la parte correspondiente a la planta y el otro a la del talón, y medios de clavazón para sujetar la banda y sus orejas debajo y en los bordes laterales del cuello a través de agujeros ya preparados en los citados estribos y en sus flancos.

2º.- Piso de elementos rígidos articulados para calzados, de acuerdo con la reivindicación anterior, caracterizado porque tanto la planta como el talón tienen en el borde superior de su perímetro hasta donde comienza el cuello un adecuado rebajo de sección rectangular en su espesor para el acoplamiento de la encimera del calzado.

3º.- Piso de elementos rígidos articulados para calzados, según las reivindicaciones precedentes, caracterizado porque la cara inferior de la planta va disminuyendo gradualmente de espesor hacia la puntera.

4º.- Piso de elementos <sup>rígidos</sup> articulados para calzados, de acuerdo con las reivindicaciones anteriores, caracterizado porque las citadas dos orejas en que termina la bi-



89379

sagra de unión de las dos partes en que está dividido el  
cuello van levantadas hacia arriba y además de la citada  
sujeción y vulcanizadas con la encimera.

135

5º.- Por último se reivindica como objeto sobre  
el que ha de recaer el presente Modelo de Utilidad que, por  
veinte años se solicita para España. - - - - -

p o r

140

" PISO DE ELEMENTOS RIGIDOS ARTICULADOS PARA CALZADOS "

Todo conforme queda expresado en la presente  
memoria descriptiva que consta de seis hojas escritas a  
máquina por una sola cara y planos que se acompañan.

Madrid, 16 Noviembre 1961

P.A.,

SEBASTIÁN FELIX MARRA

89379

89379

24 MAY

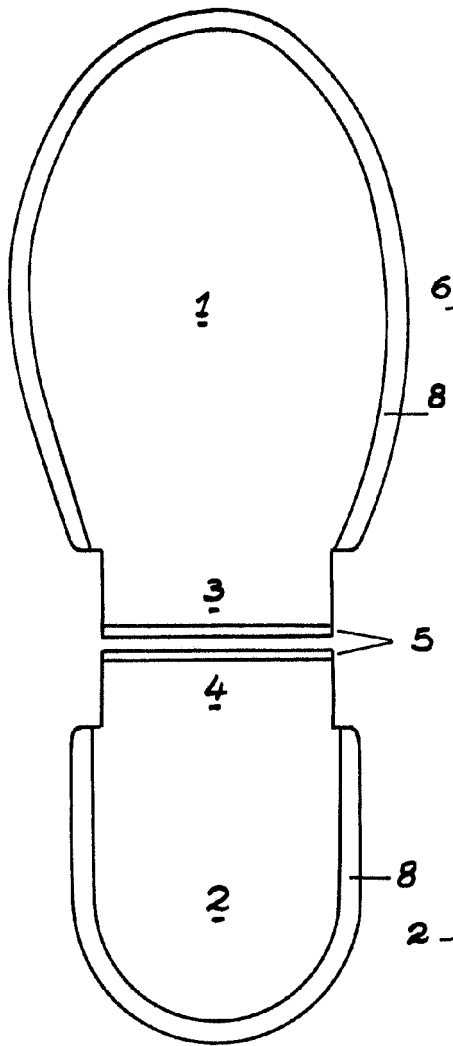


Fig. 1

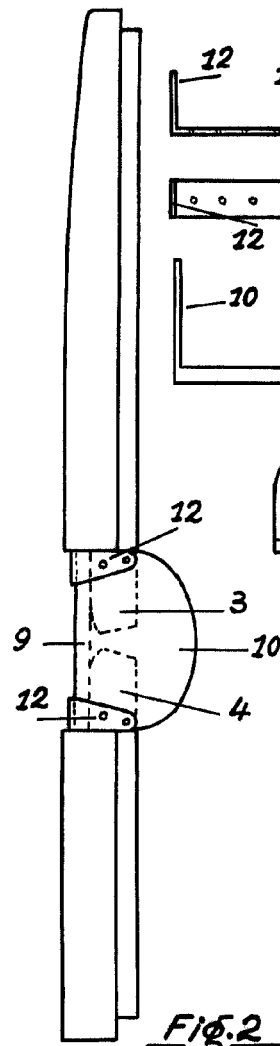
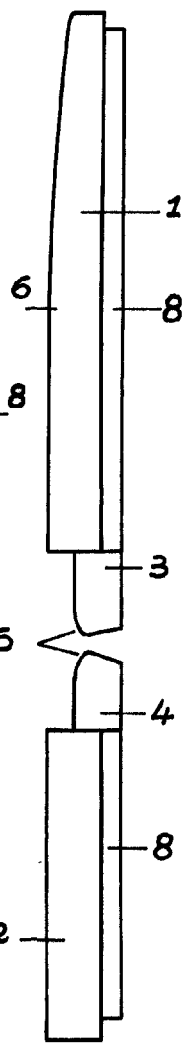


Fig. 2

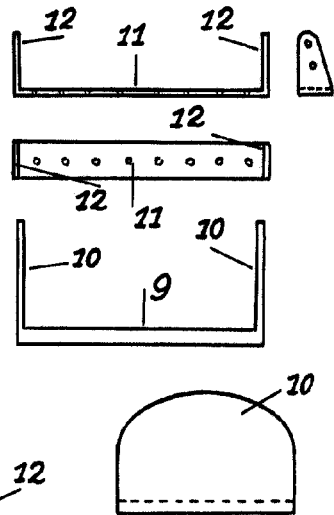


Fig. 3

Escala variable  
Madrid, 24 MAY. 1961

P.A.

PABLO FELIU MABA

*[Handwritten signature]*