

89348



MODELO DE UTILIDAD

por V E I N T E años
a favor de D. Francisco Esquitino y Llebrés y D. Poul Cadovius
de nacionalidad española y danesa respectivamente
residentes en Madrid, General Ricardos 89-91 y AARHUS (DINAMAR-
CA)

por:

"UNA DISPOSICION PERFECCIONADA PARA EL MONTAJE DE ENTREPAÑOS
REVISTEROS EN ESTANTERIAS".

M e m o r i a d e s c r i p t i v a

5.- El presente registro de Modelo de Utilidad, concierne como
su enunciado indica, una disposición perfeccionada para el mon-
taje de entrepaños revisteros en estanterias, de acuerdo con
la descripción detallada que de la misma se realiza, debiendo
interpretarse siempre este concepto en su más amplio sentido y
nunca en limitativo.

10.- Este resultado industrial, mejora notablemente todo cuanto
sobre el particular se conoce actualmente, tanto por su senci-
llez constructiva, como de aplicación, resistencia, seguridad,
indeformabilidad, fácil colocación y desmontaje, estética y eco-

89348



nomía.

Este tipo de entrepaños o estante para librerías y similares se refiere particularmente a muebles de tipo funcional y desmontaje, estética y economía.

5.- Este tipo de entrepaños o estante para librerías y similares se refiere particularmente a muebles de tipo funcional y desmontable, los cuales se pueden realicar diversas combinaciones, total o parcialmente y sin precisión de medios auxiliares.

10.- Para mejor comprensión de este objeto, se adjunta a la presente memoria descriptiva una hoja de planos en la que a título de ejemplo, se representan todas y cada una de las partes que lo forman y relación que guardan entre si.

En la citada hoja de dibujos, queda representado:

15.- FIGURA PRIMERA. - La misma representa una vista en perspectiva de la varilla perfilada prevista como medio de sustentación del entrepaño propiamente dicho.

Esta varilla presenta una configuración angular, cuyo vértice es curvo y sus extremos van acodados.

En la misma se aprecian las siguientes referencias:

20.- 1.- Rama inferior de la varilla, rígida y de proyección recta.

2.- Extremo acodado que representa el medio de alojamiento en cualquiera de las perforaciones de que consta el elemento base de fijación.

25.- 3.- Rama que constituye el conjunto de la varilla perfilada, asimismo recta y rígida, unida a la anterior por el vértice -4-.

4.- Vértice que define la separación de ambas ramas divergentes del varillaje referido.

30.- 5.- Extremo perfilado de la rama -3-, previsto en un do-



ble acodamiento escalonado, cuya finalidad es respectivamente fijar la varilla sobre el pie derecho del mueble o estanteria por el terminal correspondiente, en tanto que por la parte siguiente acodada, se apoya un sector lateral del entrepaño.

5.-

FIGURA SEGUNDA. - La misma representa una vista en perspectiva de uno de los pies derechos de aplicación base en el mueble estanteria.

En la misma se aprecian las siguientes referencias:

6.- Parte frontal del pie derecho que se presenta completamente liso.

10.-

7.- Perforaciones pasantes a través de la masa del pie derecho y en las cuales por la parte anterior, se aloja el terminal -5'- de la rama -3-.

15.-

FIGURA TERCERA. - Muestra una vista en perspectiva del estante o entrepaño revistero.

En este término revistero, debe entenderse su natural aplicación para contener revistas impresas de cualquier especie.

En esta figura se identifican las siguientes referencias:

8.- Entrepaño propiamente dicho, de forma preferentemente rectangular y de dimensiones convenientes.

20.-

9.- Indica la banda anterior situada longitudinalmente en el mencionado entrepaño -8- y cuya finalidad es evitar de que se caiga la revista, dada la oblicuidad que presenta el estante en su colocación racional sobre la estanteria.

25.-

10.- Cajeados practicados en los angulos posteriores, cuya disposición está realizada para permitir el ajuste sobre el ángulo correspondiente del pie derecho.

Este cajeadado presenta una zona entrante -11- la que se situa sobre el angulo correspondientes del pie derecho.

30.-

11.- Entrepaño mencionado.



12.- Banda perfilada posterior, situada asimismo transversalmente y que representa el medio de retención sobre el perfilado -5- de la rama -3-.

5.- En el detalle -A-, se representa una vista lateral del entrepaño -8-.

Por la misma se identifican perfectamente el plano -8- del estante, y la banda superior -12- de fijación en el perfil -5- y la banda -9- para servir de medio de sujeción a las revistas.

10.- FIGURA CUARTA.- Muestra una vista en perspectiva de un detalle de montaje del entrepaño sobre el pie derecho, por medio de soporte perfilado.

En la misma las referencias -1- a -12- ambas inclusive por haber sido anteriormente mencionadas, no se considera precisa su repetición.

15.- En esta vista, las líneas de puntos corresponden a los elementos situados en el plano inferior.

20.- FIGURA QUINTA.- La misma indica una vista lateral del montaje del soporte -1- -3- sobre el pie derecho -6-, apreciándose la las perforaciones -7-, el tablero -8- y la banda anterior oblicuada -9-.

Este conjunto podrá ser fabricado en cualquier clase de materiales y en las dimensiones más convenientes.

25.- Descrita suficientemente la naturaleza del Modelo, se hace constar expresamente que cualquier modificación de detalle que se introduzca en el mismo, se considerará incluida dentro de esta protección, en tanto que no altere o modifique esencialmente su finalidad característica.

NOTA

30.- Por último, se declaran de novedad y utilidad, las siguientes:



R E I

R E I V I N D I C A C I O N E S

1^a.- Una disposición perfeccionada para el montaje de entrepaños revisteros en estanterías, caracterizada esencialmente por comprender unas varillas perfiladas, configuradas angularmente con su vértice curvado, cuyas dos ramas rígidas, divergentes entre sí, representan los medios de soporte del correspondiente entrepaño y a cuyo fin, la rama inferior presenta un acodamiento su extremo, el cual se aloja en cualquiera de las perforaciones laterales del pie derecho de sustentación, en tanto que la otra rama comporta un perfilado de doble acodamiento escalonado, siendo el terminal acondicionado para alojamiento en una perforación superior del mencionado pie derecho y complementar el efecto de sujeción del soporte.

2^a.- Una disposición perfeccionada para el montaje de entrepaños revisteros en estanterías, caracterizado según la anterior reivindicación, esencialmente, por comprender un entrepaño, constituido por un plano revistero, previsto en una posición inclinada en su situación correcta sobre la rama superior de la varilla perfilada, presentando este tablero dos bandas anterior superior y posterior inferior, sirviendo la primera de medio de sujeción de las revistas y la posterior para su acondicionamiento en el primer escalón del perfilado superior de la varilla, existiendo en los ángulos superiores unos cajeados que permiten la adaptación del tablero sobre el ángulo correspondiente del pie derecho y su apoyo parcial sobre el primer escalón del perfil mencionado de la varilla, el que se aloja en una zona entrante a tal fin constituida.

3^a.- UNA DISPOSICION PERFECCIONADA PARA EL MONTAJE DE ENTREPAÑOS REVISTEROS EN ESTANTERIAS.

Todo ello tal y como se reivindica en la presente memoria



que consta de CUATRO hojas escritas por una sola de sus caras
y planos que la ilustran.

Madrid, 14 de Octubre de 1.961.

89348



FIG. 1^a

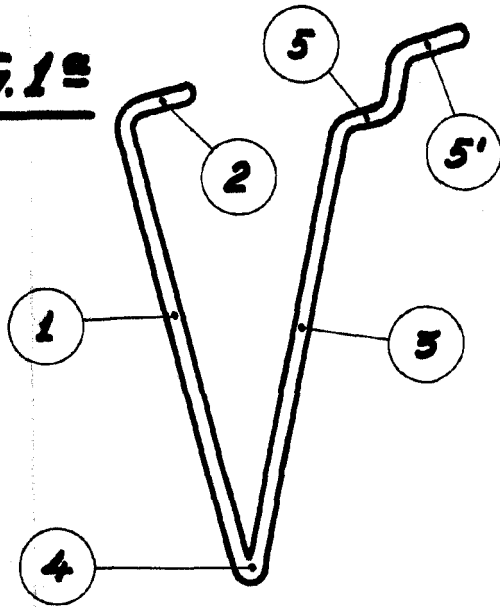


FIG. 2^a

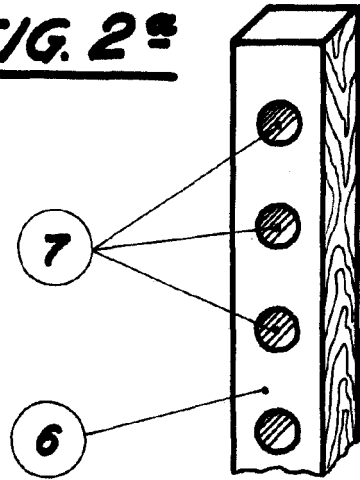


FIG. 3^a

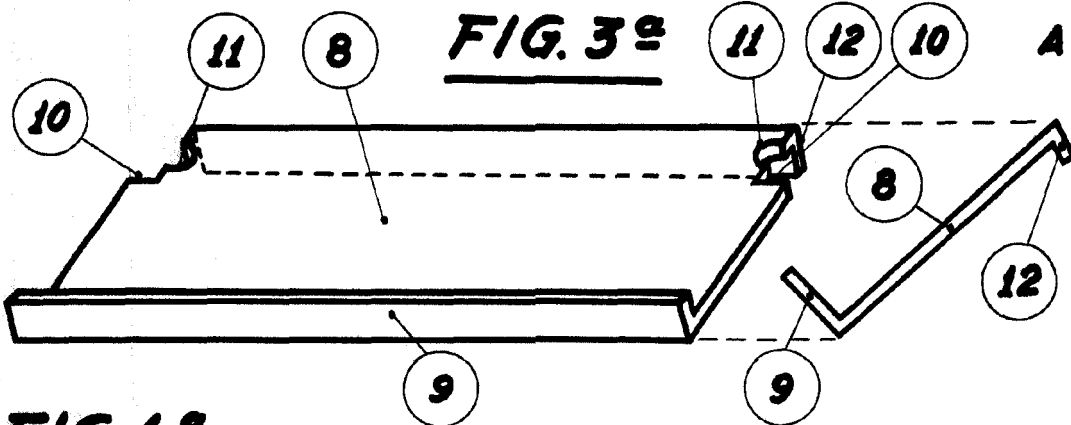


FIG. 4^a

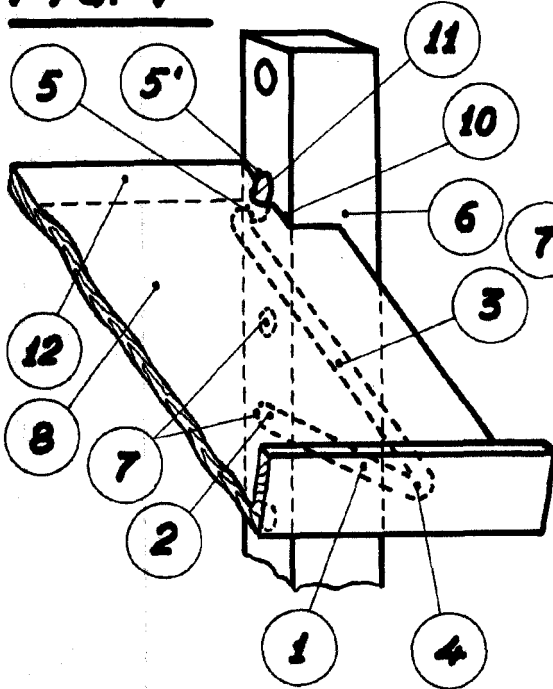
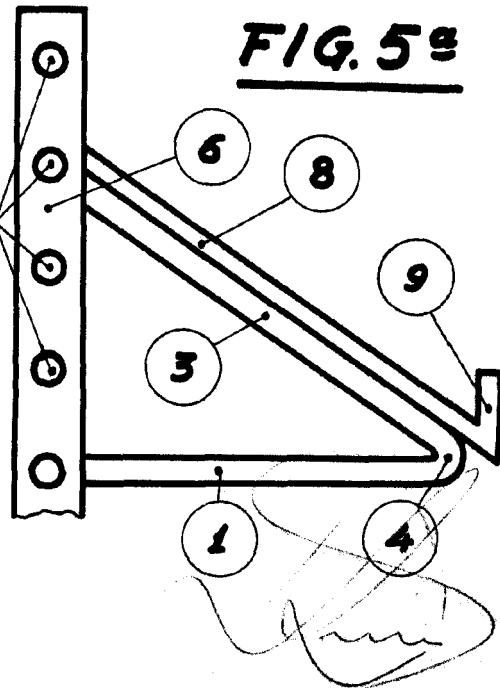


FIG. 5^a



ESCALA VARIABLE